

Los rafe de la catedral de Huesca del siglo XVI

TERESA CARDESA GARCÍA

I. El rafe de la portada

La catedral: su fachada

La catedral de Huesca es un edificio gótico de tres naves más dos capillas, con cinco ábsides poligonales en su cabecera, siendo de mayores proporciones el ábside central y desarrollo de crucero, que no sobresale en planta. Presenta tendencia a la planta cuadrada; su espacio interior es muy diáfano; cubierto con bóvedas góticas de fines del siglo XV y principios del XVI. Su proceso de construcción fue muy dilatado, se inician las obras en la última década del siglo XIII, terminándolas hacia 1510 con el obispo D. Juan de Aragón y Navarra.

La Catedral tiene actualmente cuatro portadas, dos a los pies y dos en los brazos del crucero. Las portadas de los pies, que habitualmente están en uso son: la principal y otra más pequeña a la derecha.

La portada principal es la que pasamos a describir puesto que en ella se encuentra el alero o rafe objeto de estudio. Es una portada (fot. 1) muy monumental, de estilo europeo, es el ejemplar más importante de este tipo entre los conservados en Aragón. El primer cuerpo pertenece a mediados del siglo XIV, formado por siete arquivoltas ojivales, cuatro de ellas con decoración figurativa típica del gótico y tres que sirven de separación a las anteriores, con decoración de tipo vegetal; sus esculturas denotan una buena mano, si bien toda la fachada es anónima. A estas siete arquivoltas le corresponden siete estatuas columnas a cada lado, en las jambas, en ellas se representan a los once apóstoles, San Juan Bautista y los Santos locales: Lorenzo y Vicente, son obra de otro maestro, también anónimo. El tímpano presenta en el centro una Virgen María, de estilo muy francés y a sus lados los Reyes Magos y una representación del «Noli me tangere». En el dintel aparecen los escudos: de la ciudad (antiguo: dos torres y una muesca encima), el de Aragón (barras) y el del obispo López de Azlor, sin duda porque todos contribuyeron a la ejecución de la obra¹. La portada se encuentra rematada por un gablete, que a su vez cobija un rosetón.

¹ TORMO CÉRVINO, JUAN: «Huesca Cartilla turística», Huesca, 1935, pág. 8.

Este primer cuerpo culmina con una galería de ladrillo con cuatro arcos de medio punto y se remata por el alero o rafe. Este alero cortaba el gablete, sin dañarlo, y en la restauración de los años 1950, el alero se elevó por encima de la punta del gablete y de la galería de tan numerosos arcos, quedó reducida a cuatro. Sobre el alero o rafe, un segundo cuerpo de coronamiento que pertenece al gótico flamígero y una reforma posterior de la iglesia.

El rafe

En cuanto al rafe de la portada o rafe de la lonja, así mencionado en el libro de fábrica, como puede apreciarse en el apéndice documental, vemos que hasta este momento solo aparece mencionado en los distintos estudios que hemos consultado y así lo reflejamos. RICARDO DEL ARCO nos dice: «La portada (se refiere a la portada principal de la Catedral de Huesca) parece influida por el arte tolosano. Encima del gablete, que encierra un rosetón, y de las ventanas hay un alero («rafe» en Aragón) muy saliente, que imprime una nota de originalidad y un sello especial a la fachada. Se hizo en 1574. Inmediatamente viene el segundo cuerpo, propio del último período entrando en el siglo XVI².

El mismo autor en otra de sus obras y aludiendo a la misma portada nos dice: «Siguen quince ventanas dispuestas en hilera a modo de galería e inmediatamente un alero de bastante vuelo, que imprime un sello especial, roba belleza al conjunto de la fachada. Se puso en 1574. Encima aparece el segundo cuerpo...»³.

Es el propio DEL ARCO, en otra de sus obras publicadas con posterioridad, quien escribe: «La Catedral tiene atrio y lonja desde 1574. Costó la obra 6.500 sueldos. Al mismo tiempo se puso en la separación de los dos cuerpos o partes de la fachada el rafe o alero de madera, que da a aquélla una fisonomía peculiar regional, como notó LAMPÉREZ⁴.

Continuando con otros autores podemos observar también una ligera indicación, pero nunca un estudio detallado. JUAN TORMO nos dice al respecto: «Por encima de la portada corre una serie de quince ventanas y sobre ella un alero o «rafe» con ocho gárgolas graciosas que da cierto carácter local aragonés al conjunto»⁵.

También ha sido consultada por nosotros la obra del Profesor TORRES BALBAS: «La Arquitectura gótica» correspondiente al T. VII del

² ARCO GARAY, RICARDO DEL: «Catálogo monumental de España. Huesca». Madrid, 1942, págs. 100 y 101.

³ ARCO GARAY, RICARDO DEL: «La Catedral de Huesca». Huesca, 1924, pág. 69.

⁴ ARCO GARAY, RICARDO DEL: «La fábrica de la Catedral de Huesca nuevas noticias». Arch. Esp. Arte. T. XXIV. Madrid, 1951, pág. 325.

⁵ TORMO CERVINO, JUAN: *op. cit.*, pág. 81.

ARS HISPANIAE; en ella observamos que hace alusión al rafe o alero de la portada, copiando literalmente la primera cita de R. DEL ARCO.

Descripción

Al describir la portada principal de la Catedral, hemos hecho alusión al rafe o alero como elemento de separación entre el primer cuerpo y el segundo. El rafe como apreciamos en la foto 1 es tremendamente volado en su parte frontal, adquiriendo un discreto desarrollo en los laterales; está realizado en madera y proporciona una fisonomía peculiar a la fachada, de modo que la portada propiamente dicha aparece totalmente protegida por él.

En cuanto a su colocación (fot. 2) podemos decir que se une directamente al muro por medio de una solera de madera de grandes proporciones. Su estructura está formada por medio de vigas de madera de doble dirección: transversales y perpendiculares, todas ellas de gran finura y perfectamente ensambladas, describiendo pequeños casetones, apreciándose éstos con gran claridad si observamos el rafe desde abajo. Lo más sobresaliente son los ocho apeos en voladizo o ménsulas de grandes proporciones, muy bellos. Todos ellos, en su parte más saliente, se unen a una gran viga transversal, también de madera.

Los apeos en voladizo o ménsulas están formados por varios cuerpos (fot. 3), todos ellos en madera y de arriba hacia abajo apreciamos:

— Un primer cuerpo adosado directamente al alero o rafe, está formado por una estructura rectangular alargada; en sus lados largos presenta decoración geométrica a base de tres rectángulos, conseguidos por medio de dos molduras sencillas, siendo el rectángulo central de mayores proporciones. El frente de este cuerpo se remata en la parte superior con unas discretas volutas, dando a su vez aspecto de zapatas. Este primer cuerpo es el que está más volado.

— Un segundo cuerpo formado por dos piezas: una más interna de análogas características a la ya descrita y de proporciones más reducidas, a la que se añade otra pieza proyectada hacia fuera, formada por figuras animadas de diversa índole, que constituyen el elemento más singular del rafe y que luego pasaremos a describir.

Por debajo de este segundo cuerpo aparece un tercero, con desarrollo horizontal pero de menores proporciones, pues tan sólo alcanza la mitad de la profundidad del rafe y con decoración a base de rectángulos, con análogas características a las descritas en el primero y segundo cuerpo. Lo más destacado de este tercer cuerpo es su perfil frontal, termina en un caveto o nacela al que se le incorpora un remate en triple saledizo consiguiendo un gran efecto estético.

En cuanto a la decoración animada que se aprecia en la parte más ex-

terior del segundo cuerpo, observamos de izquierda a derecha las siguientes figuras:

En primer lugar (fot. 4) una figura humana sentada, vestida con túnica y manto, su cabeza está cubierta con un tocado. Aparece sujetando con sus manos un cofre que apoya sobre sus rodillas. Su rostro aparece con rasgos pequeños pero muy marcados. Su iconografía es incierta, y por sus rasgos parece más identificarse con un hombre. Cabría pensar en San Lorenzo, en un Rey Mago o en San Gregorio de Tours, pero por la forma de ir vestida esta figura parece no identificarse con ellas, además, las otras figuras que se representan no muestran ninguna relación.

La figura que le sigue (fot. 4) es antropomorfa: cabeza humana y cuerpo de animal, con rasgos prehumanoides semejantes a los de un simio, aparece totalmente desnudo. Sus extremidades delanteras, delimitan su rostro.

A continuación (fot. 3) se representa un águila o un ave con el pico tremendamente abierto y de grandes proporciones. Sus alas las muestra replegadas sobre el cuerpo y enlazan con la ménsula propiamente dicha.

En la cuarta figura (fot. 3 y 4) se aprecia claramente un león, por su rostro y por su cuerpo que aparece cubierto en gran parte por una abundante cabellera rizada.

Tras esta figura aparece un mayor espacio de separación con respecto a la ménsula siguiente, es debido al desarrollo del gablete de la portada, su altura alcanza el alero o rafe. De esta forma las ménsulas se agrupan en dos partes: las de la izquierda, ya descritas y las de la derecha que pasamos a describir inmediatamente.

En quinto lugar (fot. 3) se representa otra figura antropomorfa, en este caso se nos muestra una cabeza de animal mamífero y un cuerpo humano, en el que sólo se distingue un cinturón o cordón sobre su cintura. Su rasgo más peculiar es una vasija o recipiente con cuello largo y estrecho que se proyecta hacia afuera.

La siguiente figura (fot. 3) es un animal mamífero, casi monstruoso, entre sus cuartos traseros apreciamos su cola adquiriendo un gran desarrollo. Su boca de grandes proporciones aparece abierta.

En séptimo lugar (fot. 3) representa una figura humana, sentada, vestida con túnica y manto. Se trata de una figura masculina, puesto que aparece con una gran barba. Su rostro denota una fuerte tendencia naturalista.

Por último, una figura fantástica con cabeza de animal, con orejas a modo de las de un asno, sin grandes proporciones y con una gran proyección muy frontal. Sus cuartos delanteros parecen estar convertidos en brazos, colocándolos muy próximos al rostro; los cuartos traseros adquieren gran desarrollo y entre ellos se aprecia la cola.

Todas estas figuras aparecen adosadas al primer cuerpo por medio de su espalda o lomo, puesto que adquieren análogas posiciones a las de las

górgolas góticas. Denotan una gran perfección técnica y un gran naturalismo, típico de su época avanzada: finales de la primera mitad del siglo XVI.

En los laterales del rafe, (fot. 2) las vigas transversales muestran un perfil a modo de filete o listel. Todo el rafe está cubierto con teja. Gracias a su desarrollo la portada ha podido conservarse en mejor estado, a pesar de la pobre calidad de la piedra.

Fecha y autoría

Esta obra se realiza, según puede apreciarse en la documentación que adjuntamos, en 1541. Entre sus autores figuran: Jacques de Herrera maçonero, maestre Joan de Larumbide fustero y maestre Salvador de Sariñena. (Véase apéndice documental).

Conclusión

La fecha de 1574, dada por RICARDO DEL ARCO, es errónea. En el apéndice documental se pone de manifiesto la fecha de 1541. DEL ARCO hace coincidir la ampliación de la plaza de la Catedral y construcción de la lonja con la realización del rafe⁶.

El hecho de que no se haya encontrado la capitulación de esta obra y sí las cuentas del libro de fábrica, es de creer que fue hecha por administración directa del fabriquero.

II. El rafe del mirador

Este edificio (fot. 5) es anexo a la torre de la Catedral y limitaba el lado occidental del claustro. Modernamente ha sido habilitado para cuatro viviendas de canónigos. Tal y como hoy la vemos, presenta gran número de reformas alejándolo de su fisonomía original. Se concibe en el siglo XVI con todas las características de un edificio civil típicamente aragonés, es decir: construcción en ladrillo, si bien parte del muro inferior de uno de sus frentes es de sillar perfectamente cuadrado; los vanos con arcos de medio punto; galería o mirador en el cuerpo superior y gran desarrollo de alero con caracteres renacentistas.

⁶ RICARDO DEL ARCO, en su obra *«La fábrica de Huesca nuevas noticias»* nos dice: «La Catedral tiene atrio o lonja desde el año 1574. Costó la obra 6.500 sueldos; (sigue diciendo como se construye el atrio) y luego añade: Al mismo tiempo se puso en la separación de los dos cuerpos o partes de la fachada el rafe o alero de madera...»

Este edificio consta de dos cuerpos en ángulo y se proyectó en dos plantas. En el cuerpo inmediato a la torre se construyeron dos estancias una a cada lado de la puerta, destinadas a almacenes, en el segundo cuerpo la primera planta a la que se entraba por dos grandes arcos de medio punto daba paso a la casa de la Sacristía, y la parte alta de este segundo cuerpo, actualmente desaparecido se abría a la calle, actualmente llamada de Forment. La planta superior conocida como mirador del Cabildo, era propiamente una galería destinada a facilitar a los canónigos y familiares la contemplación de actos públicos, como comedias y corridas de toros. También se utilizó como obrador de bordadores y estereros temporales⁷.

Es de tener en cuenta que frente a este edificio se encuentra el Colegio de Santiago y el Ayuntamiento, con ello queremos expresar la importancia de la plaza, constituyendo uno de los más bellos rincones de la ciudad. Será a principios del siglo XX cuando se realicen profundas modificaciones en él, estas quedarán reflejadas en su reducción: vemos como en el lado corto del edificio, en el piso bajo a continuación del gran arco, hoy tapiado, surgía inmediatamente otro enjarjado (fot. 5), pensamos que podía llegar hasta el edificio próximo, convento de las Siervas de María, hay separados ambos por medio de la estrecha calle de Forment, reducción que es sensible en el mirador del cuerpo superior. Esta reforma afecta también a la estructura interna del edificio, quedando transformado en un edificio de tres plantas, puesto que las grandes estancias del piso inferior se compartimentaron a lo largo y a lo alto, de allí que aparezcan en el cuerpo bajo esas pequeñas ventanas adinteladas (fot. 5), el gran arco tapiado y en el centro de él una ventana contemporánea.

Con respecto al mirador (fot. 5), está formado en uno de sus frentes por dobles vanos de medio punto, sobre columnas toscanas separados por pilares de ladrillo y en su otro frente muestra arcadas sucesivas de medio punto de análogas características; éste es de una gran belleza y pureza de líneas, resaltando el podium de las columnas. Tiene una fuerte inspiración italiana y llega a constituir una constante en la arquitectura civil aragonesa.

Sobre el edificio hemos encontrado esta cita: «Volviendo a la plaza de la Catedral y dando frente al Palacio Episcopal y Casa de los Canónigos, se levanta en la Casa Consistorial...»⁸, además de la ya mencionada de ANTONIO DURÁN GUDIOL.

En cuanto al rafe del mirador hemos podido encontrar otras notas.

El profesor BORRAS haciendo alusión a Nicolás de Urliensa nos dice: «... en junio de 1540 realiza el mirador de la Catedral de Huesca y en 1544 hace la puerta del Sacramento⁹; a su vez este autor nos remite a otra obra

⁷ DURÁN GUDIOL, ANTONIO: «*Biografía de la Catedral de Huesca*» (en prensa).

⁸ TORMO CERVINO, JUAN: *op. cit.*, pág. 111.

⁹ BORRAS GUALIS, GONZALO M.: «*Juan Miguel de Urliensa y la escultura romanista en Aragón*», en Seminario de Arte Aragonés. Zaragoza, 1980, pág. 8.

en la que también se alude a Nicolás de Urliens «... entre 1540 y 1544 realizó para la Seo de Huesca un «mirador» y la capilla del Santísimo, situada detrás del óculo del retablo mayor...»¹⁰.

Descripción

El rafe del mirador está realizado totalmente en madera, formado por una solera a modo de arquitrabe clásico (jónico), fot. 6 y sobre ella aparece una moldura en disposición diagonal con decoración muy clásica; en unos tramos aparecen pequeñas incisiones, en otros unos elementos ovoidales semejantes a ovas clásicas, siempre en la parte inferior de esta pieza; en la parte superior aparece una decoración de hojas de acanto muy clásicas y de perfiles desiguales según los tramos en que se presenta. Sobre estas molduras se apoya el rafe propiamente dicho, ligeramente volado; formado por ménsulas y unos espacios cuadrangulares como elementos de separación. Las ménsulas propiamente dichas, están constituidas por hojas vegetales muy carnosas en las que se aprecia un vástago central, en torno a él la hoja se dobla sobre sí misma, terminando en su parte más saliente a modo de voluta. La ménsula es mucho más gruesa en la parte más próxima al muro para ir aligerándose conforme se proyecta hacia afuera hasta alcanzar la parte más externa del rafe.

Entre las ménsulas, aparecen espacios cuadrangulares que por medio de finas molduras van describiendo unos rombos, en el centro de éstos aparecen pequeñas claves pinjantes terminando generalmente en una decoración perlada, presentan pequeñas diferencias según los tramos.

Todo el efecto es muy clásico, propio del momento y es homogéneo a lo largo de todo el rafe.

Fecha y autoría

Según las notas encontradas en el libro de fábrica y que inmediatamente adjuntamos, la primera fecha que conocemos sobre este rafe es 1539, 1 de octubre, en la que se nos dice que se pagan 13 sueldos a los serradores de la fusta del mirador. En 1540, en 30 de abril aparecen unos pagos a los maestros Nicolás, (se refiere a Nicolás de Urliens como puede apreciarse en las mismas notas puesto que luego se repiten los pagos a éste), Salvador de Sariñena y Joan de Larumbide, más adelante, en septiembre del mismo año se cite por primera vez al maestro Munyoya, como maestro de retexar. En 1541 continúan los mismos maestros a excepción de

¹⁰ DURÁN GUDIOL, ANTONIO: «Proceso de Maestro Sebastián Ximénez, mazonero (Huesca 1548)», «Actas» del Primer coloquio de Arte Aragonés, Teruel 20 y 21 de marzo de 1978.

Nicolás de Urliens, que no aparece citado y se incorporan otros como maestre Jacques de Herrera, maçonero. A finales de año, en diciembre, se cita por primera vez a Gil de Barbante. Junto a estos maestros, podemos comprobar en la documentación como aparecen citados otros, para los trabajos de piedra, yeso y pintura. Nuevas aportaciones referentes a maestros que trabajan directamente en el rafe, surgen en 1542: el serrador Domingo de Urnieta y el tornero Martín de Binies, además de los maestros que trabajan el año anterior. En 1542 aparece citado de nuevo Nicolás de Urliens como mazonero de la alquitraba.

Conclusiones

Los maestros Salvador de Sariñena, Joan de Larumbide y Jacques de Herrera, que trabajan en el rafe de la portada, simultáneamente están trabajando en el rafe del mirador en el año 1541; la cronología del rafe del mirador se nos presenta más amplia, desde 1539 a 1542 y en ella intervienen otros maestros más.

La intervención de tantos maestros se aprecia en el rafe, pero es difícil adjudicar a cada tramo una autoría determinada, pues a pesar de la diversidad, debido a los motivos muy clásicos y a la buena técnica, puede hablarse de homogeneidad. El estado actual de este rafe es de deterioro, urgiendo una restauración y protección.

III. Notas del libro de fábrica de la catedral de Huesca¹¹

Rafe del mirador

1539, 1 octubre: Di a conto a Salvador por los serradores de la fusta del mirador 13 S. o d.¹²

1540, abril: A maestre Nicolás por XII jornales de los cabeçales del raf del mirador de la plaça a 6 s. o d. = 72 S. o d.

A maestre Salvador Sariñena y maestre Joan de Larumbide por 10 jornales a 4 S. o d. y dos jornales de un moço a 3 S. o d. = 46 S. o d.

Item a un carretero de puntos de los fustes 2 S. o d.

1540, 18 junio: A maestre Nicolás de Urliens por dos jornales reçagados de los fustes del mirador de la plaça, que labró en los cabeçales 12 S. o d.

1540, 19 septiembre: A Munyoa, el Maestro de retexar, para el rafe del mirador de la plaça onze fustes de cada 26 palmos a 12 sueldos la pieça, 122 S. o d.

Más se tomó para el mismo rafe quatro fustes de cada 24 palmos a raçón de 9 S. o d. en pieça 36 S. o d.

¹¹ *Libro de fábrica de la Catedral de Huesca*. Agradecemos a D. ANTONIO DURÁN GUDIOL, las facilidades que nos ha dado para la consulta de esta fuente.

¹² S: Sueldos; d: dineros. Cada sueldo tenía 12 dineros.

- 1541, 21 julio: A dos serradores para el rafe del mirador de la plaça, que serrarán XXXVII filas para el rafe a 1 S. 1 d. por fila = 40 S. 1 d.
- 1541, 24 julio: A un carretero por 9 carretadas de fusta, de porte del corral de Muñoa, a 0 S. 8 d. = 6 S. o d.
- 1541, 24 julio: A maestre Salvador Sariñena y maestre Joan de Larumbide, fusteros por jornales que labrarán en el raf, a 4 S. o d. jornal, más un obrero a 3 S. o d.

Rafe de la Lonja (Portada)

- 1541, 30 julio: A maestre Jaques de Herrera maçonero por 5 cabeçales del raf de la lonja 20 S. o d.
A maestre Joan de Larumbide fustero por 4 jornales a 4 S. o d.
A maestre Salvador Sariñena por un jornal 4 S. o d.
- 1541, 6 agosto: A maestre Jaques de Herrera maçonero por 8 cabeçales del raf de la lonja 32 S. o d.
A maestre Joan de Larumbide por 4 jornales trabajó en la madera del raf.
A maestre Salvador por un jornal 4 S. o d. Al mismo por 3 jornales del maço a 3 S. o d. = 9 S. o d.

Continuación Rafe del mirador

- 1541, 13 agosto: 4 mil marcabises a 7 S. 10 d. el millar para el mirador de la plaça.
- 1541, 14 agosto: Al mismo Jacques maçonero por 7 cabeçales para el raf 38 S. o d.
- 1541, 16 agosto: Rejola para el mirador. A Joan Tillerio por 3.800 rejolas a 46 S. o d. = 174 S. 8 d.
- 1541, 20 agosto: A maestre Jacques de Herrera maçonero por VIII cabeçales a 4 S. o d. = 36 S. o d.
2 jornales a maestre Salvador a 4 S. o d. = 8 S. o d.
Y de dos criados obreros a 3 S. o d.
- 1541, 27 agosto: A maestre Jacques de Herrera maçonero por VII cabeçales = 28 S. o d.
A maestre Salvador de Sariñena 9 jornales a 4 S. o d.
A maestre Joan de Larumbide.
- 1541, 17 septiembre: A maestre Jacques de Herrera por VII cabeçales 28 S. o d.
Y por limpiar siete otros cabeçales que dexó desbastado Nicholas 14 S. o d.
A maestre Salvador Sariñena y maestre Joan de Larumbide (jornales semanales).
Jornales Muñoa, tres obreros, el massador y dos peones.
Porerrar XI filas a 1.1.
Por parte de tres carretadas de fustes a 0 S. 8 d.
A maestre Joan de Muñoa que comenzó de trabajar el día 14, a 4 S. o d. con 3 obreros a 3 S. 8 d., dos maços a 2 S. 9 d. y un peón a 2 S. o d.
Siguen los jornales de maestre Muñoa y los suyos hasta fin de año.
A un piquero por hazer el fundamiento del puntal, a 4 S.
A Muñoa por 24 carretadas de aljenz.
A Muñoa por masar dichas carretadas.
A Muñoa por sacar 38 carretadas de tierra del mirador.
A Muñoa por 22 carretadas de arena.
- 1541, 18 septiembre: A Joan Tillerio por 3.000 rejolas a 46 S. o d.
- 1541, 19 septiembre: Al mayoral de Joan de Villaverde, alias vizcaíno, por 5 carretadas de aljenz a 7 S. o d.
A Joan (Muñoa) por 4.000 rejolas a 46 S. o d.
- 1541, 24 septiembre: 5 carretadas aljenz a 7 S. 6 d.
A Jacques de Herrera maçonero por 8 cabeçales a 4 S. o d.
2 jornales Maestre Salvador de Sariñena + un obrero.
Jornales Muñoa, tres obreros, el massador y dos peones.
Muñoa 4 S. o d.
3 obreros a 3 S. 8 d.
2 maços a 3 S. 3 d.

2 peones a 2 S. o d.

1 massador 2 S. 4 d.

También trabajan en el mirador:

Maestre Salvador de Sariñena.

Maestre Joan de Lerrumbide.

Maestre Jaques de Herrera haciendo cabeçales 4 + 17 + 9.

Joanes piedrapiquero.

Siguen trabajando hasta fin de año.

Material: 23 filas.

4 carretadas de fustes.

3.000 rejolas + 1.000.

9 carretadas aljenz + 7 + 10 + 30.

1541, 13 noviembre: Por XVII clavos suleares para enclavar las maderas del tejado 1.000 marcabises, 5 tempanos de 14 palmos para los cabeçales, 4 fustes de 24 palmos.

1541, 17 diciembre: 1.900 rejolas a 46 S. o d.

1541, 4 diciembre: Pagué a maestre Stevan el pintor por pintar la vara del portero 6 S. 6 d.

1541, 5 diciembre: A maestre Gil Barbant y maestro Sebastián (Ximénez) maçonero por 19 jornales que fueron 19 coudos del assolar de la cornissa a 4 S. o d.

A los mismos por 5 pieças de ovalos, x jornales.

1541, 10 diciembre: A maestre Jaques maçonero por 21 coudos de follaje de la cornisa a 4 S. el jornal que es I coudo y por los ovalos x S.

1542, 11 marzo: Al serrador Domingo de Urnieta por serrar XI filas para los antipechos del mirador y para la fusta de los artesones a 1 S. 2 d.

A maestre Joan de Larumbide por 12 tablas de 8 palmos.

A maestre Salvador de Sariñena y maestre Joan de Larumbide por 8 jornales de labrar en los artesones a 4 S. o d.

1542, 15 marzo: A Martín de Biniés tornero por XX balagostos y colgantes.

Sariñena y Larumbide siguen trabajando en los artesones del raf.

A maestre Joan de Larumbide maestro de casas.

Los dos siguen trabajando.

1542, 1 abril: A maestre Nicolás de Urliens maçonero por XXI coudos de la alquitraba, el coudo de 3 S. 6 d. por coudo montan 78 S. 9 d.

A Martín de Biniés tornero por CXXXVI balagosticos para el techo del raf partidos por medio a 0 S. 2 d. = 22 S. 8 d.

A Francisco Artiga tornero por XXXXVI balagostos para el mirador a 1 S. 6 d.

A Martín de Biniés tornero por 64 balagostos con 64 colgantes a 2 S. o d.

1542, 5 junio: A maestre Gil Barbant maçonero por XVI coudos y medio de la alquitraba del mirador a 3 S. 6 d. = 57 S. 9 d.

Madera del mirador

A maestre Muñoa varias cantidades por:

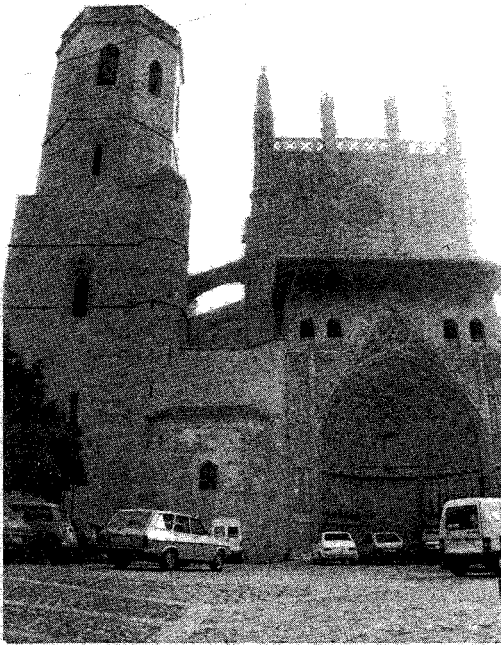
- 2 puentes quadrados.
- Otros 2 puentes quadrados.
- 3 puentes quadrados.
- 22 quadrados mercados en Morillo, de 26 palmos.
- 22 quadrados a Bellestar.
- 33 quadrados de 26 palmos.
- 13 fustes quadrados de 24 palmos.
- 16 fustes quadrados de 22 palmos.
- 8 quadrados de 20 palmos.
- 5 toçelas y un quayrón de 16 palmos.
- 1 puente redondo de 28 palmos.
- 3 puentes redondos de 24 palmos.
- 1 puente redondo de 32 palmos.

Item para la cubierta del tejado:

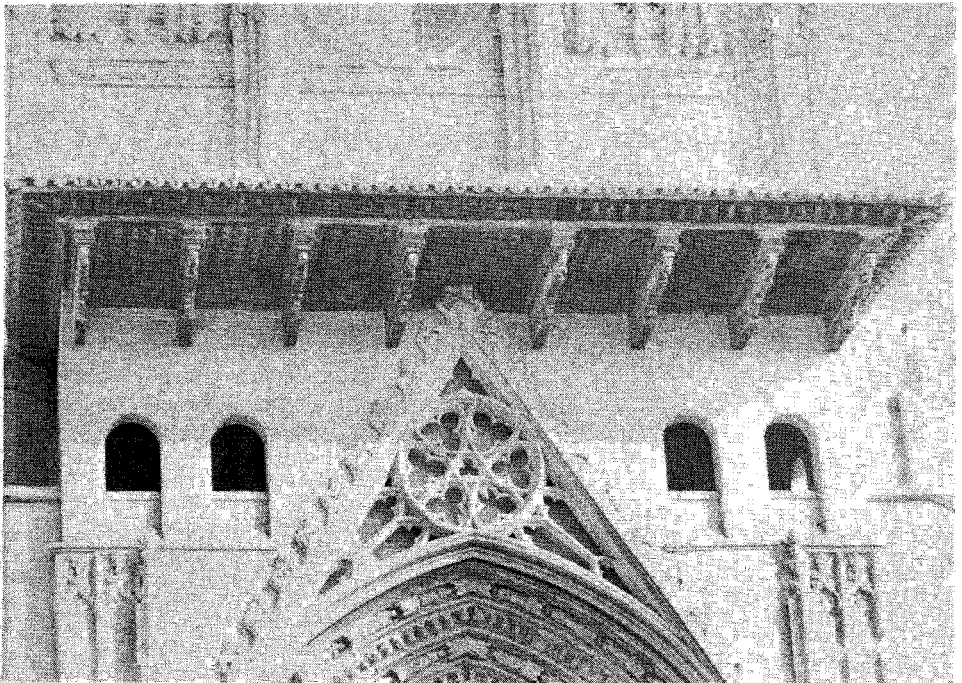
- 20 fustes redondos de 34 palmos.
- 12 docenas de palos.
- 7 soleras donde cargan los fustes del tejado.

Para el tejado:

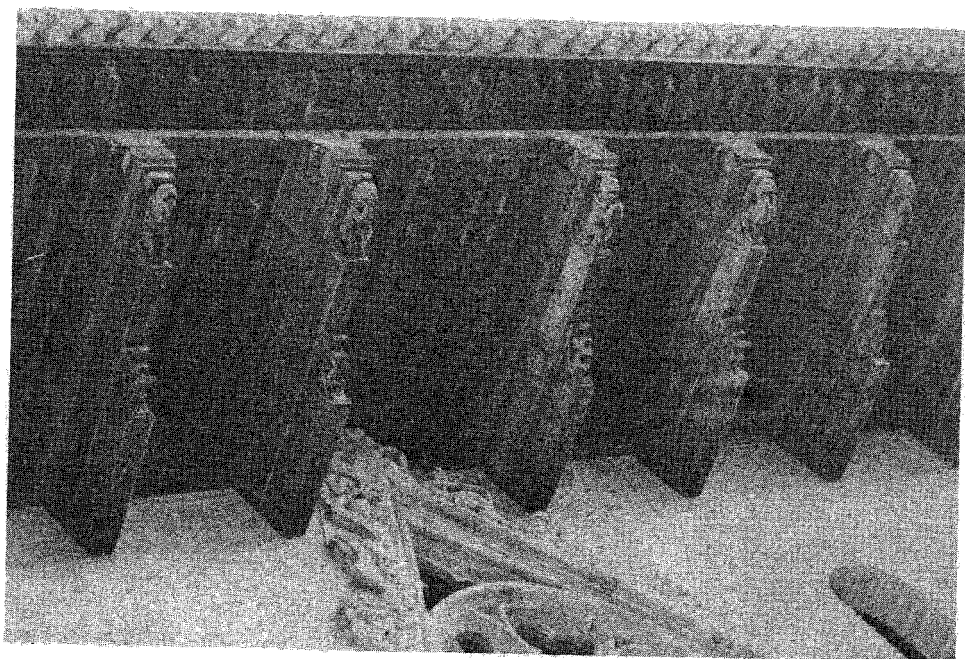
- 123 docenas de recha.
- 40 tablas de 8 palmos.
- 1 remo y 7 bigones.



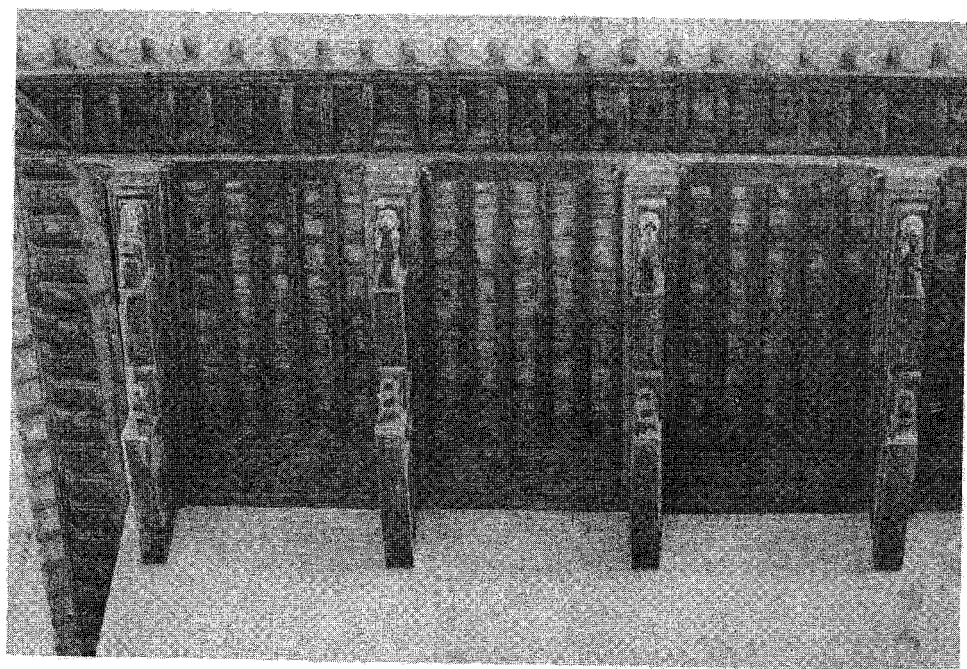
*Fot. 1. Portada principal,
Catedral de Huesca.*



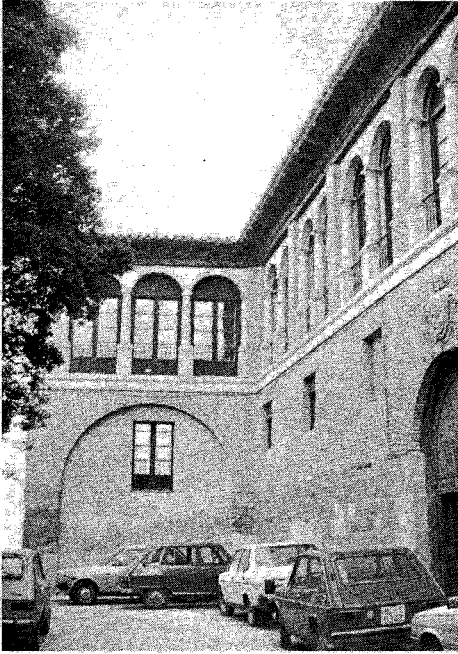
Fot. 2. Rafe de la portada.



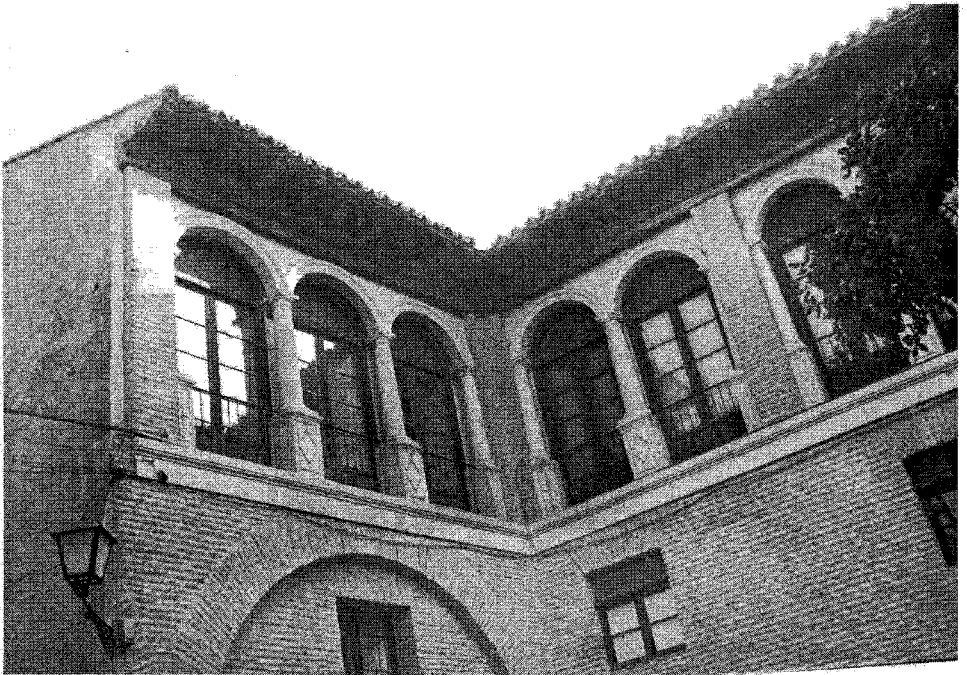
Fot. 3. Detalle central del rafe de la portada.



Fot. 4. Parte izqda. del rafe de la portada.



Fot. 5. El mirador.



Fot. 6. Rafe del mirador.