

## Las fotografías de Gerardo Sancho sobre la construcción de las torres de la iglesia de San Ildefonso (Santiago el Mayor) de Zaragoza (1970-1980)

The photographs by Gerardo Sancho about the construction of the towers of the church of San Ildefonso (Santiago el Mayor) de Zaragoza (1970-1980)

PILAR LOP OTÍN\*

### Resumen

*A través de las fotografías que del proceso de construcción de las torres de la iglesia de San Ildefonso (Santiago el Mayor) de Zaragoza realizó en la década de 1970 el fotoperiodista Gerardo Sancho, puede documentarse la intervención realizada en el edificio por el arquitecto y restaurador Fernando Chueca Goitia. Ello muestra, nuevamente, la importancia de la fotografía como instrumento indispensable para el estudio de nuestro patrimonio, así como de la restauración monumental.*

### Palabras clave

*Fotografía, Iglesia de San Ildefonso, Iglesia de Santiago el Mayor, Gerardo Sancho, Fernando Chueca Goitia, Zaragoza, 1970-1980.*

### Abstract

*Through the photographs that Gerardo Sancho took about the construction of the two towers of the church of San Ildefonso (Santiago el Mayor) in Zaragoza in the 1970's, we know the work of Fernando Chueca Goitia, architect and art restorer. One more time it's proven the value of photography as an instrument to know our heritage and the history of monumental restoration too.*

### Keywords

*Photography, San Ildefonso church, Santiago el Mayor church, Gerardo Sancho, Fernando Chueca Goitia, Saragossa, 1970-1980.*

\* \* \* \* \*

---

\* Dirección de correo electrónico: pilarlopotin@hotmail.com. Número de ORCID: <https://orcid.org/0000-0003-3553-2384>.

## Esbozo histórico de la iglesia de San Ildefonso (Santiago el Mayor)

La trayectoria de este templo discurre paralela a la del convento de San Ildefonso del que formaba parte. La fundación de esta casa dominica en enero de 1605 es fruto del interés del caballero zaragozano Alfonso de Villalpando, que dejó consignados en su testamento los fondos para llevarla a cabo. Centrándonos en la historia de la iglesia, su construcción se inició en 1625 por Juan de Hiberte, quien hasta 1628 realizaría únicamente su cimentación; en 1651 este mismo autor desarrollaría una nueva etapa de trabajos, aunque en 1661 sería sustituido por Felipe Busiñac y Borbón, quien finalizaría el proyecto.<sup>1</sup> El resultado será un templo de grandes dimensiones, de planta de cruz latina inscrita en un rectángulo, pudiendo considerarse uno de los templos barrocos más destacables de la ciudad. Uno de sus elementos sobresalientes es el conjunto de yeserías de inspiración mudéjar que adorna sus bóvedas, cuyo valor sería destacado en la declaración del templo como Monumento Nacional el 24 de abril de 1975.

El conjunto sería desamortizado en 1835, momento en que asumiría diferentes funciones: el convento sería transformado en Hospital Militar —uso que desempeñaría hasta su desaparición en la década de 1950—,<sup>2</sup> mientras que la iglesia sería destinada a almacén en julio de 1837.<sup>3</sup> Desarrollaría esa función hasta el año 1848, momento en que por una Real Orden de 10 de junio se cedía al Ramo de Guerra para su uso como iglesia castrense. Parece ser que el alto coste de las obras de restauración del templo hizo que se desistiese de esta idea, utilizándose como *almacén para aparcar material de Artillería*.<sup>4</sup> Sí debieron llevarse a cabo varios trabajos de acondicionamiento, principalmente en las cubiertas.<sup>5</sup> Otra Real Orden de 30 de noviembre de 1866 ordenaba su entrega al arzobispo, junto con dos sacristías.<sup>6</sup>

<sup>1</sup> GONZÁLEZ HERNÁNDEZ, V., *El Templo de San Ildefonso. Una bella muestra del Barroco zaragozano*, Zaragoza, Excelentísimo Ayuntamiento de Zaragoza, 1978; OLIVÁN JARQUE, M. I., “En torno a la construcción del templo dominico de San Ildefonso de Zaragoza”, en *Actas del III Coloquio de Arte Aragonés. El Arte barroco en Aragón*, Huesca, 19-21 diciembre 1983, Huesca, Diputación Provincial, 1988, vol. I, pp. 55-63, y ANSÓN NAVARRO, A. y BOLOQUI LARRAYA, B., “Zaragoza barroca”, en *Guía Histórico-Artística de Zaragoza*, Zaragoza, Institución “Fernando el Católico”, Diputación Provincial de Zaragoza, Ayuntamiento de Zaragoza, 2008, pp. 249-252.

<sup>2</sup> La trayectoria de esta edificación se estudia con más detalle en LOP OTÍN, P., *Arquitectura conventual zaragozana: crónica de una destrucción*, Zaragoza, Institución “Fernando el Católico”, (en prensa).

<sup>3</sup> MARTELES LÓPEZ, P., *La desamortización de Mendizábal en la provincia de Zaragoza (1835-1851)*, Zaragoza, Institución “Fernando el Católico”, 2018, pp. 338-339.

<sup>4</sup> Archivo General Militar de Segovia [A.G.M.S.], Sección 3ª, División 3ª, legajo 786, Hospital Militar Zaragoza, año 1916, Historia y vicisitudes.

<sup>5</sup> *Ibidem*, y Archivo Diocesano de Zaragoza [A.D.Z.], Reparación de Templos, exp. 31, Memoria sobre la reparación de la iglesia de San Ildefonso, f. 1 r.

<sup>6</sup> A.G.M.S., Sección 3ª, División 3ª, legajo 786, Hospital Militar Zaragoza, año 1916, Historia y vicisitudes.

Debido al paso de los años y a la falta de intervenciones, la situación del edificio fue empeorando, siendo el punto culminante el incendio sufrido por la cúpula en 1868 a consecuencia de una chispa eléctrica.<sup>7</sup> En julio de ese mismo año, Juan Antonio Atienza presentaba al arzobispado de Zaragoza su proyecto de reconstrucción.

Años después, en 1885, la iglesia sería concedida a los jesuitas, quienes estarían a su cuidado hasta el año 1902. En esta etapa se realizarían diversas obras de acondicionamiento, siendo una de las principales la apertura en la fachada de varias ventanas de iluminación a diferentes espacios del interior del templo, siguiendo el proyecto realizado por el arquitecto Julio Bravo en 1891 [fig. 1].<sup>8</sup>

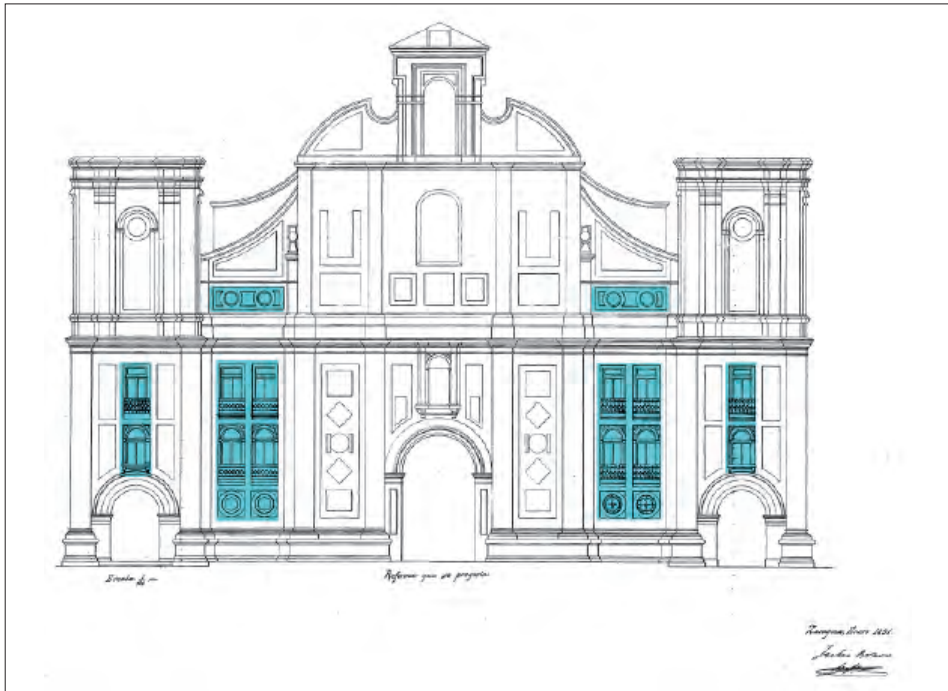


Fig. 1. Reforma que se propone, Julio Bravo (enero de 1891). Se han marcado en azul las modificaciones a realizar en la fachada de la iglesia de San Ildefonso, destacando la apertura de numerosas ventanas que se conservan actualmente. A.M.Z.

<sup>7</sup> A.D.Z., Reparación de Templos, exp. 31. La primera referencia a estos trabajos la encontramos en ÁLVARO ZAMORA, M<sup>a</sup> I., "El retablo mayor de la iglesia de San Ildefonso (Simón de Ubau, 1762): reflejo de la estancia de Ventura Rodríguez en Zaragoza y de la inauguración de la Santa Capilla", *Artigrama*, 10, 1993, pp. 349-367.

<sup>8</sup> *El Rodo. Padre D. Jose Vidallet, de la C<sup>a</sup> de Jesús, Rector del Colegio del Salvador, pide permiso para verificar cierta reforma en la fachada de la iglesia de San Ildefonso* [Archivo Municipal de Zaragoza (A.M.Z.), caja 304, exp. 429, 1892].

El arreglo parroquial de 1902 supuso el cierre de la parroquia de Santiago, establecida desde el siglo XII en la iglesia del mismo nombre y situada sobre parte de los solares que en la actualidad ocupa el edificio nº 39-41 de la calle Don Jaime I. Como nueva sede para esta parroquia se eligió el templo de San Ildefonso, que había quedado libre tras pasar los jesuitas a encargarse de la iglesia del excolegio mercedario de San Pedro Nolasco. A partir de entonces heredaría su advocación de Santiago el Mayor, por la que es conocida en la actualidad, quedando relegada a un segundo plano la de San Ildefonso y con ella, parte de su historia. En el presente trabajo, reivindicando este pasado, va a utilizarse siempre la advocación original, aunque se respetarán las citas documentales en las se aluda a ella por el título de Santiago.

No hay noticias de nuevas intervenciones en el edificio hasta marzo de 1964, momento en que se actuaría en la reparación de la cúpula, proyecto que correría a cargo de Regino Borobio Ojeda. Durante más de un año se trabajó en la consolidación de su estructura, construyendo un nuevo cupulín más ligero en el que se colocaron tejas vidriadas policromas de Manises. Del desarrollo de estos trabajos se conservan en el Archivo Municipal de Zaragoza varias imágenes realizadas por Gerardo Sancho, de quien conoceremos brevemente su biografía antes de pasar al análisis de las fotografías sobre las torres de San Ildefonso.

### **Sobre la trayectoria de Gerardo Sancho Ramo (1911-2006)**

Nacido en 1911 en Navarrete del Río (Teruel), en 1923 su familia se trasladó a Zaragoza. Con 15 años comenzaría a trabajar en el periódico *Heraldo de Aragón* gracias a la mediación de un familiar que desempeñaba el cargo de administrador general del mismo.<sup>9</sup> La plaza vacante en esos momentos era la de ayudante de fotógrafo y así comenzó su labor junto a Miguel Marín Chivite y Francisco Martínez Gascón —conocido también como Kautela—, con quienes aprendió los rudimentos de la profesión. Inicialmente los acompañaba llevando el material y, a medida que se ampliaron sus conocimientos, también realizó diferentes reportajes en solitario. La Guerra Civil supuso un parón en esta labor, aunque se mantendría vinculado a ella al ser destinado al Servicio de Cartografía y Fotografía de la V Región Militar. Una vez acabada la contienda, volvería a dedicarse al fotoperiodismo, trabajando para varios medios locales:

---

<sup>9</sup> SANCHO RAMO, G. y PÉREZ, A., *El ojo del cíclope*, Zaragoza, Asociación de la Prensa de Aragón, 1993, y SANCHO RAMO, G., *Memoria fotográfica*, Zaragoza, Editorial Coímbra, 2001.

*Amanecer* (1939-1964), *La Hoja del Lunes* (1956-1978; en 1973 ocuparía el cargo de redactor) o *El Noticiero* (1975-1977). Desde 1963 a 1983 fue delegado de la agencia Europa Press.

En el año 2008 sus fondos fotográficos fueron adquiridos por el Archivo Municipal de Zaragoza, que tras su catalogación y positivado —ya que se trataba en su mayoría de negativos— los puso a disposición del público a través de su página web, pudiendo consultarse en ella más de 107.000 imágenes realizadas entre 1936 y 1986.

Fueron muy variados los acontecimientos que Gerardo Sancho cubrió a lo largo de su dilatada carrera retratando la actualidad zaragozana y aragonesa. Sin embargo, desde la perspectiva de la Historia del Arte y el Patrimonio, las imágenes que más interesaran a los investigadores actuales son aquellas centradas en la ciudad y en sus construcciones, especialmente las realizadas entre las décadas de 1950 y 1970, ya que en esos años Zaragoza vivió en un intenso proceso de transformación que afectó a su patrimonio monumental: muchas de sus construcciones históricas fueron derribadas y en otras se intervino de manera trascendental. De todo ello fue testigo Sancho, dejándonos tomas únicas de una ciudad hoy desaparecida.<sup>10</sup> En el presente trabajo se presenta el grupo de fotografías —hasta ahora poco conocidas— realizadas sobre el proceso de construcción de las torres de la iglesia de San Ildefonso a lo largo de la década de 1970, si bien por cuestiones de espacio, tan solo se incluirán las más representativas.

### **Las torres de San Ildefonso en las fotografías de Sancho**

Ninguna de las intervenciones en la iglesia anteriormente citadas abordó una de las principales carencias de su fachada: la falta de torres, tal y como mostraba el alzado de la figura 1. Sus cuerpos laterales tan solo se habían construido hasta el segundo nivel de la misma, faltando el cuerpo de remate. Este hecho era ampliamente conocido y había sido reflejado en diferentes guías y obras sobre la ciudad, si bien no se había hecho nada para resolverlo, situación que cambiaría a raíz de la puesta en marcha del proyecto de apertura de la llamada Vía Imperial, actual avenida César Augusto.

---

<sup>10</sup> Recientemente ha sido presentada una comunicación sobre un grupo de fotografías de este autor centradas en el derribo de diferentes construcciones históricas de Zaragoza [Lop Otín, P., “Las ‘otras Ruinas de Zaragoza’: destrucción patrimonial en la fotografía de Gerardo Sancho”, en *IX Encuentro sobre Historia de la Fotografía*, Toledo-Puertollano, 17-19 noviembre 2021, (en prensa)].



Fig. 2. Proyecto de restauración de la fachada de la iglesia de S. Ildefonso. Zaragoza. Fernando Chueca Goitia (1971). A.G.A.

el nuevo replanteo de manzanas y calles [fig. 2].<sup>12</sup> Todas las construcciones que quedaban fuera de estas manzanas serían derribadas para acometer la obra, a excepción de la iglesia de San Ildefonso, señalada en color verde. Especialmente llamativa es la gran manzana de casas que se levantaba delante del templo, marcada en color amarillo, y que lo mantenía semioculto. Entre esta y la iglesia discurría la calle de San Ildefonso, una estrecha vía que daba acceso al hospital militar —en azul en el plano—, a la propia iglesia y a diferentes bloques de viviendas [fig. 3].<sup>13</sup>

Al desaparecer todos esos edificios, el templo de San Ildefonso quedaría en primera línea de la nueva Vía Imperial, ocupando un lugar preeminente y siendo visible, ya no solo desde esta vía, sino también desde

<sup>11</sup> YESTE NAVARRO, I., *La reforma interior. Urbanismo zaragozano contemporáneo*, Zaragoza, Institución “Fernando el Católico”, 1998, pp. 193-212.

<sup>12</sup> *Proyecto de restauración de la iglesia de San Ildefonso*. Ministerio de Cultura y Deporte. Archivo General de la Administración [A.G.A.], exp. 26-00024-00000/1972.

<sup>13</sup> A.M.Z., sig. 4-1-51109.



*Fig. 3. Vista aérea de la evolución de los trabajos de apertura de la Vía Imperial, Gerardo Sancho (20-VII-1970). A.M.Z. En color más claro se han marcado los solares y construcciones que formaban la manzana que se levantaba delante de la iglesia de San Ildefonso, a la izquierda de la imagen. Puede verse incluso el antiguo trazado de la calle del mismo nombre.*



*Fig. 4. Iglesia de San Ildefonso tras el derribo de varios de los edificios que la ocultaban. Gerardo Sancho (18-IV-1970). A.M.Z.*

otros puntos, como la plaza de Salamero o el paseo de la Independencia a través de la calle del Cinco de Marzo [fig. 4].<sup>14</sup> Esta nueva situación evidenciada su fachada incompleta, lo que provocaría la intervención de la Dirección General de Bellas Artes, dependiente del Ministerio de Educación y Ciencia, siendo el encargado de desarrollar el proyecto el arquitecto Fernando Chueca Goitia (1911-2004).

La relación de este polifacético personaje con el patrimonio monumental español había comenzado en la década de 1950 con su incorporación a la Comisaría de Defensa del Patrimonio Artístico Nacional —dependiente de la citada Dirección General de Bellas Artes— y bajo la dirección del arquitecto Francisco Íñiguez Almech, quien también llevaría a cabo importantes restauraciones en Zaragoza. Chueca llegaría a ser responsable de la denominada *Tercera Región*, una de las divisiones territoriales creadas para atender la conservación del patrimonio monumental y a la que pertenecía Aragón junto con La Rioja y País Vasco.<sup>15</sup> Desde su puesto intervendría en la restauración de otros edificios aragoneses como las iglesias de San Caprasio en Santa Cruz de la Serós (Huesca),<sup>16</sup> San Félix en Torralba de Ribota (Zaragoza),<sup>17</sup> los ayuntamientos de Tarazona, Alcañiz y Uncastillo<sup>18</sup> o el templo de San Miguel de los Navarros de Zaragoza,<sup>19</sup> por citar tan solo algunos de sus trabajos.

Volviendo al caso de la iglesia de San Ildefonso, en junio de 1971 Chueca Goitia redactaba un primer proyecto de intervención, haciendo referencia al ya mencionado peso que el templo ocupaba en el nuevo espacio urbano creado tras la apertura de la Vía Imperial:

*La iglesia de San Ildefonso o de Santiago hasta hace años olvidada, rodeada por las casas de un barrio menesteroso y en decadencia sin perspectivas ni puntos de vista, a nadie llamaba la atención. Hoy esta iglesia está siendo objeto de un interés cada vez mayor (...). En efecto, la apertura de una reciente gran vía que va a unir la*

<sup>14</sup> *Ibidem*, sig. 4-I-49763.

<sup>15</sup> HERNÁNDEZ MARTÍNEZ, A., “Precisiones sobre la arquitectura medieval aragonesa: la intervención del arquitecto Fernando Chueca Goitia en la iglesia de San Caprasio (Huesca 1954-1958)”, *Artigrama*, 24, 2009, pp. 733-755.

<sup>16</sup> *Ibidem*.

<sup>17</sup> HERNÁNDEZ MARTÍNEZ, A., “Fernando Chueca Goitia y el arte mudéjar aragonés: arquitectura. Historia y restauración. La intervención en la iglesia de San Félix de Torralba de Ribota (1953-1972)”, *Erph*, 10, 2012, pp. 37-68.

<sup>18</sup> HERNÁNDEZ MARTÍNEZ, A., “La restauración monumental en Aragón en la década de los 70 del pasado siglo XX: las intervenciones de Chueca Goitia en las casas consistoriales de Tarazona, Alcañiz y Uncastillo”, en Almarcha Núñez-Herrador, E., Martínez-Burgos, P. y Sainz, E. (coords.), *El Greco en su IV Centenario: Patrimonio histórico y diálogo intercultural*, Cuenca, Ediciones de la Universidad de Castilla-La Mancha, 2016, pp. 325-346.

<sup>19</sup> HERNÁNDEZ MARTÍNEZ, A., “La intervención del arquitecto Fernando Chueca Goitia en la iglesia de San Miguel de los Navarros, Zaragoza (1971-1978)”, en Álvaro Zamora, M<sup>a</sup> I., Lomba Serrano, C. y Pano Gracia, J. L. (coords.), *Estudios de Historia del Arte. Libro homenaje a Gonzalo M. Borrás Gualis*, Zaragoza, Institución “Fernando el Católico”, 2013, pp. 387-398.



*Puerta del Carmen con el nuevo Puente de Santiago en el Ebro y las demoliciones de las edificaciones contiguas a la iglesia han abierto a la misma perspectivas inusitadas, que van a hacerle destacar como uno de los primeros y más grandiosos monumentos de la ciudad. Por consiguiente, creemos que es de sumo interés el que la Dirección General de Bellas Artes que en los últimos años ha dejado sentir muy poco su presencia en la capital de Aragón realice una obra tan destacada como la terminación de la grandiosa fachada de San Ildefonso que la mayoría de los zaragozanos reclaman, obra que por lo tanto será extraordinariamente bien acogida por todos.*<sup>20</sup>

No era la primera vez que se barajaba la idea de proporcionar perspectiva a este edificio, ya que más de cien años antes se había valorado esta opción dentro del proyecto de apertura de la calle del Cinco de Marzo, en torno a 1850. En esos momentos se pensó prolongar su trazado, cruzando la actual Plaza de Salamero —entonces de Santa Fe— hasta la fachada de San Ildefonso, despejándola con el derribo de las construcciones existentes en su entorno más inmediato. Se consideraba esta iglesia como un monumento digno de atención que se encontraba *arrinconado en uno de los puntos más despreciables de la ciudad*.<sup>21</sup> Finalmente se desestimó el proyecto por la importante inversión que requería.

Sobre la fachada del templo, Chueca Goitia señala que es *una composición grandiosa, pero desgraciadamente incompleta*, proponiendo la construcción del remate de las torres laterales:

*Estos cuerpos finales seguirían la línea de los existentes en la torre y formarían unos cuerpos ochavados con arcos de medio punto en una de las caras principales que irían drenteadas por pilastras de orden compuesto que sostendrían el entablamento y cornisa. Sobre esta cornisa y siguiendo la misma planta ochavada se remataría con una balaustrada que rodearía un cuerpo circular de donde arrancaría el cupulín y remate final de toda la torre [fig. 5].*<sup>22</sup>

De manera paralela a estos trabajos y con el fin de mejorar el aspecto del cuerpo superior de la fachada —descrito como *muy árido*— se añadirían hornacinas con varias esculturas y escudos, revistiendo de piedra el cuerpo central [fig. 6].<sup>23</sup>

Chueca Goitia, que consideraba este trabajo prioritario, proponía destinar para ello los cuatro millones de pesetas asignados para la intervención en el *conjunto monumental de Zaragoza* así como otro millón y medio previsto para la ordenación de la plaza de la Seo. El presupuesto total ascendería a 5.463.947'81 de pesetas y sería aprobado el 10 de julio

<sup>20</sup> A.G.A., exp. 26-00024-00000/1972, Memoria, p. 2.

<sup>21</sup> *Espediente sobre construcción de edificio en los solares del exconvento de San Francisco y proyecto de abrir en su centro una calle que deberá llamarse del 5 de Marzo* (A.M.Z., caja 177, exp. 7-7-11).

<sup>22</sup> A.G.A., exp. 26-00024-00000/1972, Memoria, p. 2.

<sup>23</sup> *Ibidem*, Memoria, p. 3.

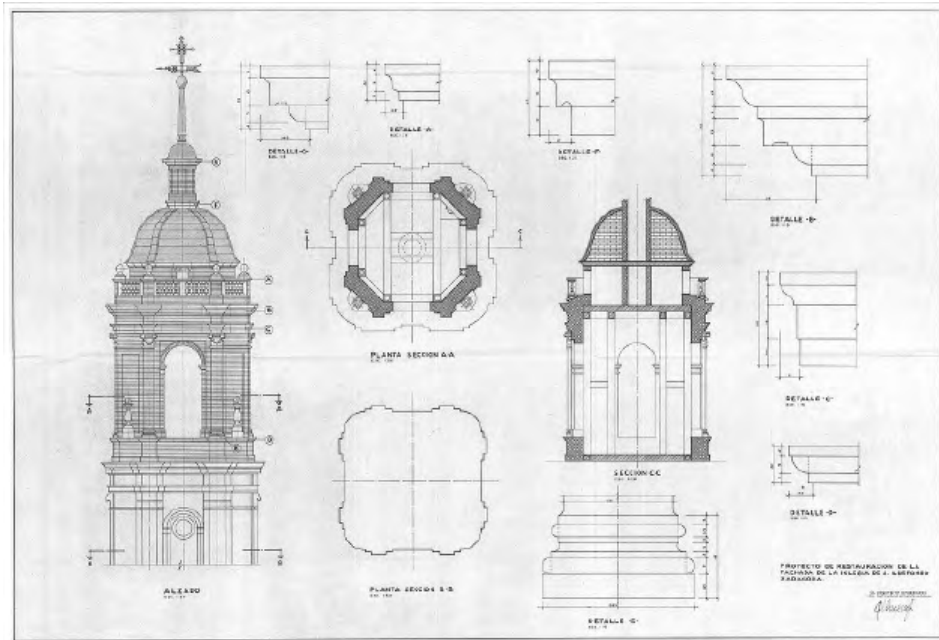


Fig. 5. Proyecto de restauración de la fachada de la Iglesia de San Ildefonso de Zaragoza. Fernando Chueca (1971). A.G.A.  
 Diseño de las torres: plantas, alzados, secciones y detalles constructivos.

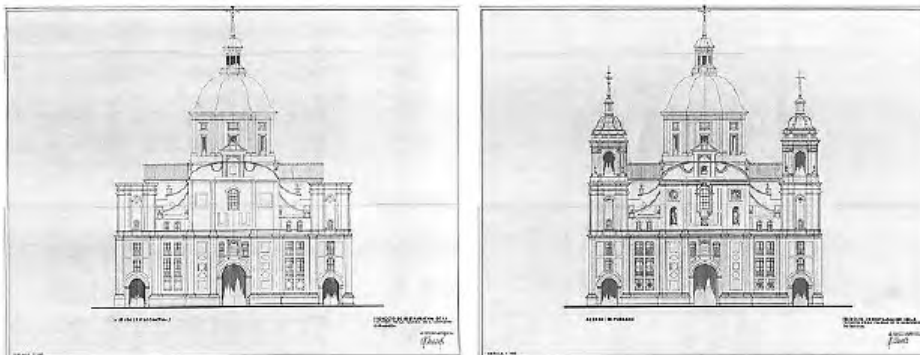


Fig. 6. Proyecto de restauración de la fachada de la Iglesia de San Ildefonso de Zaragoza. Izq.: Estado original. Dcha.: Alzado (Reformado).  
 Fernando Chueca Goitia (1971). A.G.A.

de 1972, comenzándose en septiembre de ese mismo año la construcción del cuerpo del lado del Evangelio.

Gerardo Sancho realizó varias imágenes de este proceso que corresponden a dos momentos diferentes. Las primeras, fechadas en noviembre

de 1972, muestran el andamiaje montado en torno al primer cuerpo de esa torre del Evangelio [figs. 7<sup>24</sup> y 8].<sup>25</sup> Las segundas se corresponden con el momento de su desmontaje en septiembre de 1973, tras haber sido finalizada la obra un mes antes [fig. 9].<sup>26</sup>

En esta intervención, únicamente se acometió la construcción del remate de la citada torre; en la del lado de la Epístola tan solo se substituyó el antiguo tejadillo que la cubría, consolidando su estructura. Tampoco se ejecutó la decoración prevista para el cuerpo central de la fachada. El proyecto, por tanto, queda inconcluso a expensas de una nueva asignación estatal que permitiera construir el cuerpo de la segunda torre y modificar la fachada. Durante este periodo el conjunto seguiría ofreciendo una imagen incompleta y ahora, además, asimétrica [figs. 10,<sup>27</sup> 11<sup>28</sup> y 12].<sup>29</sup>



Fig. 7. Vista de la fachada de la iglesia de San Ildefonso durante los trabajos de construcción del remate de la torre del lado de la Evangelio. Gerardo Sancho (15-XI-1972). A.M.Z.

<sup>24</sup> A.M.Z., sig. 4-1-61828.

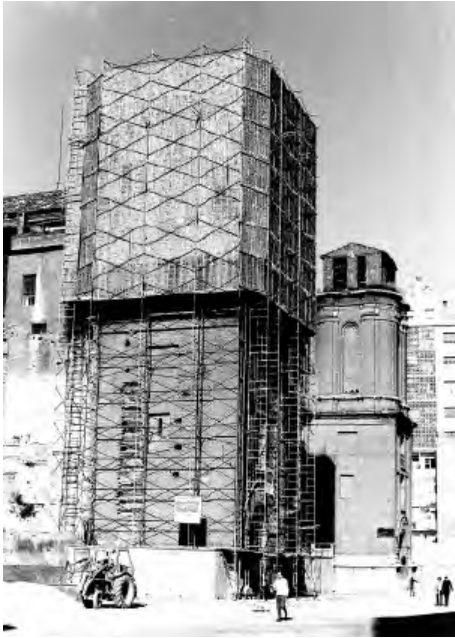
<sup>25</sup> *Ibidem*, sig. 4-1-61833.

<sup>26</sup> *Ibidem*, sig. 4-1-66135.

<sup>27</sup> *Ibidem*, sig. 4-1-72213.

<sup>28</sup> *Ibidem*, sig. 4-1-88764. Una de las imágenes de esta serie fue publicada en prensa por LANA, J. L., "Algo más sobre la iglesia de Santiago y sus aledaños", *El Noticiero*, (Zaragoza, 27-I-1977), p. 14.

<sup>29</sup> A.M.Z., sig. 4-1-89091.



*Fig. 8. Andamiajes montados para la construcción del remate de la primera torre. Gerardo Sancho (15-XI-1972). A.M.Z.*



*Fig. 9. Desmontaje de los andamios tras la finalización de la construcción del remate de la torre del cuerpo del Evangelio. Gerardo Sancho (17-IX-1973). A.M.Z.*



*Fig. 10. Panorámica de la Vía Imperial en el tramo correspondiente a la iglesia de San Ildefonso. Gerardo Sancho (31-X-1974). A.M.Z.*

No sería hasta el año 1978 cuando la Dirección General de Bellas Artes retomase el proyecto de ornato de San Ildefonso. La memoria de esta nueva intervención, redactada también por Chueca Goitia en noviembre de ese año, se centra en la construcción del remate de la torre del lado de la Epístola, todavía inconclusa, siguiendo para ello la estructura ya propuesta en 1971. En este nuevo proyecto desaparece, sin embargo, la intervención en el cuerpo central de la fachada planteada en el anterior estudio, que quedaría así en el mismo estado en que había llegado hasta la década de 1970 [fig. 13].<sup>30</sup> El presupuesto final de estos trabajos ascendería a 4.901.935 de pesetas y se comenzarían en septiembre de 1979, siendo desarrollados por Construcciones Manuel Tricás Comps.

Gerardo Sancho también realizó fotografías de esta segunda fase de trabajos. En ellas podemos ver los andamios montados en torno a los pisos inferiores de la torre de la Epístola desde diferentes perspectivas [figs. 14,<sup>31</sup> 15<sup>32</sup> y 16].<sup>33</sup> En este caso, hay que hacer una precisión sobre la cronología que de las mismas se ofrece en el Archivo Municipal de Zaragoza, extraída de los propios apuntes de Sancho. Dos de las imágenes están datadas en julio de 1978 [figs. 14 y 15] y la tercera, en enero de 1980 [fig. 16]. Como se ha explicado, en julio de 1978 ni tan siquiera se había redactado el proyecto, iniciándose los trabajos de construcción en septiembre de 1979. De manera que hay que situar la realización de las dos primeras imágenes entre ese momento y enero de 1980, fecha de la tercera imagen, que muestra un desarrollo similar de los trabajos.



*Fig. 11. Iglesia de San Ildefonso desde la Plaza de Salamero. Gerardo Sancho (26-I-1977). A.M.Z. Se aprecia la diferencia de color entre los ladrillos del edificio barroco y el nuevo remate, más claros.*

<sup>30</sup> *Obras de restauración en la iglesia de Santiago. ZARAGOZA (A.G.A., exp. 26-00455-00229/1978).*

<sup>31</sup> A.M.Z., sig. 4-1-94440. Originalmente fechada en julio de 1978, habría que registrarla entre septiembre de 1979 y enero de 1980.

<sup>32</sup> *Ibidem*, sig. 4-1-94441. Originalmente fechada en julio de 1978, habría que registrarla entre septiembre de 1979 y enero de 1980.

<sup>33</sup> *Ibidem*, sig. 4-1-98629.



*Fig. 12. Detalle del remate-cuerpo de campanas de la torre de la Epístola. Gerardo Sancho (18-II-1977). A.M.Z.*



*Fig. 13. Iglesia de Santiago de Zaragoza. Alzado (Reformado). Fernando Chueca Goitia (1978). A.G.A. Han desaparecido de este proyecto las hornacinas y esculturas incluidas en la fachada de la figura 6 dcha.*



*Fig. 14. Fachada principal del templo con el andamio ya montado en torno al cuerpo de la torre de la Epístola. Gerardo Sancho (septiembre 1979-enero 1980). A.M.Z.*



*Fig. 15. Vista del mismo andamio desde la Plaza de San Lamberto; el muro de la derecha se corresponde con la iglesia de San Ildefonso. El arco del piso inferior de esta torre servía como paso peatonal. Gerardo Sancho (septiembre 1979-enero 1980). A.M.Z.*

## Reflexiones finales

Las fotografías de la construcción de las torres de la iglesia de San Ildefonso nos permiten relacionar y completar el trabajo de dos profesionales, nacidos ambos en 1911, y con una larga y prolífica carrera en cada uno de sus respectivos campos.

Si bien la finalidad de este trabajo no es valorar la trayectoria de Chueca Goitia, cuestión ya desarrollada por otros autores mencionados, considero necesario hacer al menos una breve reflexión sobre el trabajo llevado a cabo en San Ildefonso. Aunque la documentación de la época lo define como *restauración*, queda claro por todo lo visto hasta aquí que las obras realizadas fueron más allá de un mero “lavado de cara”. Supusieron la introducción de nuevas estructuras arquitectónicas, por lo que sería más apropiado hablar de reconstrucción, algo que por otra parte no es ajeno a algunas intervenciones desarrolladas por el mismo arquitecto. En este caso, se hizo un intento de integración de los remates existentes, manteniendo cierta línea estilística, aunque no sabemos si la propuesta de



*Fig. 16. Nueva vista del andamio de la torre de la Epístola. Gerardo Sancho (23-I-1980). A.M.Z.*

Chueca coincidiría con la idea del templo original, puesto que no se han conservado trazas del proyecto del siglo XVII. Sin entrar a valorar el éxito de la intervención, hay que destacar que esta ya forma parte de la construcción y de su historia, y por ello debe ser evidenciada y explicada en las descripciones histórico-artísticas que del edificio se hagan, tal y como ya incorporan diferentes publicaciones locales.

También son parte de la historia de esta iglesia las imágenes que de todo el proceso realizó Gerardo Sancho, lo que incide en la importancia de la fotografía, ya no solo como manifestación artística, sino también como documento. Nos permite acercarnos al estado previo del edificio y a su transformación, al tiempo que es el testimonio que

ha de ayudar a conocer e identificar correctamente cada una de las fases constructivas de este templo, evitando así caer en la malinterpretación o la lectura confusa de nuestro patrimonio.