

CUARTA ÉPOCA

GEOGRAPHICALIA

1977 - 1988 - 2000 - 2023

**EDITORIAL:**

Cuarta época de Geographicalia | Mapas temáticos y representación de variables espaciales | Programas para hacer mapas

ARTÍCULOS:

Entidades de población y Reto Demográfico | Ordenamiento territorial en Colombia | Gestão territorial conservacionista | Indicadores de seguimiento | Islas de frescor | Poblados industriales

MAPAS:

Entropía en la ciudad de Zaragoza | Población y vulnerabilidad social en España | Clima y cartografía de los Pirineos | Cartografía intraurbana de la justicia espacial en Santander

NOTAS DE INVESTIGACION Y RESEÑAS:

Paisajes forestales afectados por el fuego | Riesgos y cambios ambientales en el Ebro medio | Trayectorias de peligro de incendio | Ciencia ciudadana y despoblación



Departamento de
Geografía y
Ordenación del Territorio
Universidad Zaragoza

nº 75

DICIEMBRE, 2023

1-18 pp.

GEOGRAPHICALIA

EDITORIAL



Cuarta época

María Zúñiga Antón



1542

Departamento de
Geografía y
Ordenación del Territorio
Universidad Zaragoza

Cuarta época

María Zúñiga Antón

Directora de Geographicalia. Departamento de Geografía y Ordenación del Territorio de la Universidad de Zaragoza. C/ Pedro Cerbuna, 12, 50.009 Zaragoza
mz@unizar.es

A TI, COMPAÑERO Y AMIGO QUE ENSEÑAS a investigar en la Universidad o en el CSIC, a vosotros, alumnos de Geografía de las Facultades de Filosofía y Letras, y a cuantos sienten el tirón de las ciencias de la tierra, va dirigida esta revista, que quiere estar abierta a todo y a todos. Antonio Higuera, primera frase de presentación de Geographicalia, editorial del número 1 (Higuera, 1977).

EN MAYO DE 1977 se imprimieron las 123 páginas del primer número de *Geographicalia*. Hoy, 27 de diciembre de 2023 puede leer el número 75 en la pantalla de su ordenador, de su móvil o de su *tablet*. En este editorial, le propongo que bucee conmigo en los 46 años que componen el pasado de *Geographicalia* para que pueda explicarle como hemos diseñado su presente y, ojalá, contribuido a su futuro.

Antes de empezar, debe tener en cuenta que *Geographicalia* tiene personalidad propia, que ha variado con el tiempo, que ha sido caprichosa tanto en sus formatos como en sus secciones y periodicidades (aunque es verdad que esto es propio de las revistas con tan larga trayectoria, y que ya hace más de dos décadas que se consiguió estabilidad tanto en la publicación, como en la estructura). En cualquier caso, nuestra revista siempre ha mantenido la esencia de la voluntad de su fundador, el profesor Antonio Higuera: ha sido una revista de vocación universitaria, centrada en dar visibilidad a todo lo geográfico (Higuera, 1977; 1988).

Pero vayamos por orden. Para entender de donde viene *Geographicalia*, no hay que empezar hablando de ella, sino de *Geographica*.

1. Geographica, 1954-1965: Época 0 de Geographicalia

SERÁN VARIAS LAS VECES que en este texto remitamos a la presentación escrita por el profesor Higuera en el primer número de *Geographicalia*, como acta fundacional de la revista (Higuera, 1977). En ella ya se indica que **tuvo dos hermanas mayores**: Estudios Geográficos, pero especialmente *Geographica*. Ambas fueron revistas editadas por el Consejo Superior de Investigaciones Científicas (CSIC); la primera desde 1940 y la segunda desde 1954. En el caso de Estudios Geográficos la dirección y sede estaban en Madrid, sin embargo, *Geographica* estaba afincada en el Departamento de Geografía Aplicada del Instituto «Elcano», con sede en el actual Pabellón de Geografía (Figura 1) de la Universidad de Zaragoza, lo que favoreció que participara en su Consejo de Redacción quien posteriormente fundaría *Geographicalia*.

Recibido: 22-12-2023. Aceptado: 22-12-2023.

DOI: https://doi.org/10.26754/ojs_geoph/geoph.20237510022



Figura 1. **Peabellón de Geografía, Facultad de Filosofía y Letras de la Universidad de Zaragoza.**
Fotografía de Francisco Pellicer, 2023.

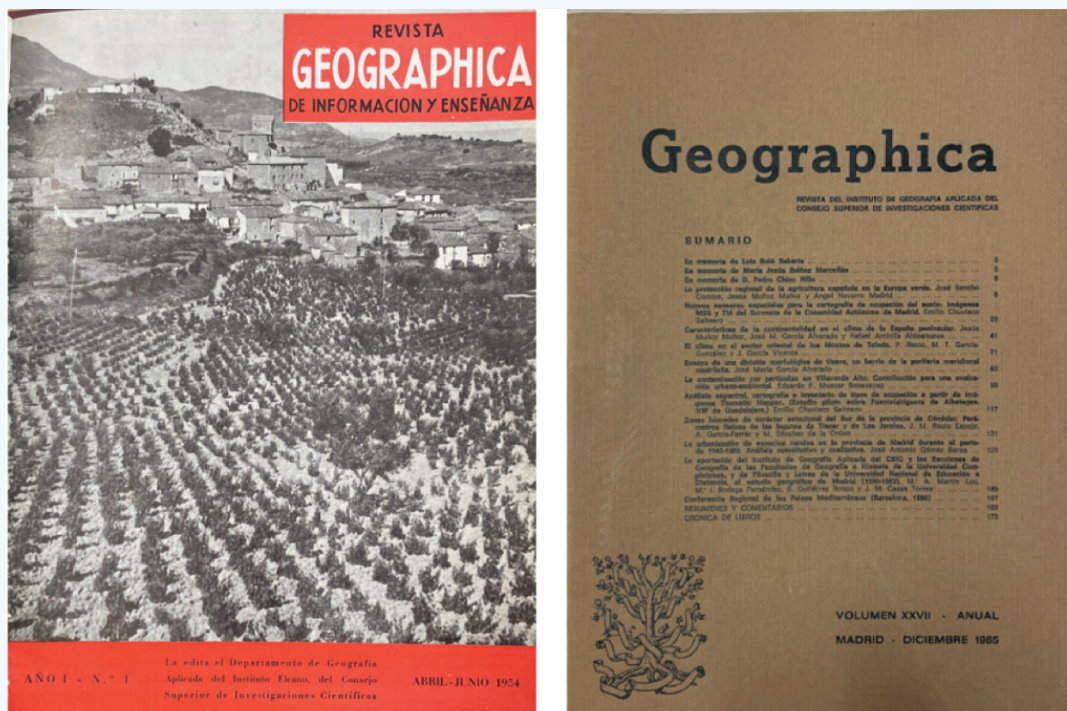


Figura 2. **Portada del primer y último número de Geographica, 1954 (Número 1) y 1985 (Volumen XXVII).**
Imágenes escaneadas de las portadas de la colección completa localizada en la Biblioteca María Moliner, Facultad de Filosofía y Letras, Universidad de Zaragoza.

Geographica fue fundada y dirigida por el profesor José Manuel Casas Torres, y nació para importar ideas, poner al día cuestiones de Geografía, discutir técnicas de investigación y docencia, así como información profesional (Casas Torres, 1954a). Su intención no es tanto publicar artículos científicos como artículos informativos breves y claros sobre temáticas concretas de actualidad y reseñas bibliográficas objetivas. Como público objetivo se plantea especialmente para el profesorado de todos los niveles educativos, estudiantes universitarios y (¿Por qué no? se pregunta Casas Torres) personas *amateurs* de la Geografía, que son muchas más de las que parece, afirma. Es verdad que esta primera intención va derivando con el tiempo a una revista de carácter cada vez más científico y menos informativo. Se inaugura la revista con el artículo “*La Geografía Aplicada*” (Casas Torres, 1954b) firmado por el propio director, parte de cuyo contenido podría haber sido escrito esta misma mañana. Incluye frases como: “*la Geografía es la base de la planificación*” o “*la sociedad ignora lo que es realmente la Geografía actual*”.

Esta revista destaca desde los primeros números por un tratamiento muy cuidado de la cartografía, incluyendo formatos y ediciones especiales condicionadas por la misma: mapas políticos en papel de seda para poder superponerlos a los mapas temáticos (Figura 3), pestañas en la contraportada, páginas dobladas en tres, mapas desplegados a color en gran formato... Se publicaron incluso representaciones volumétricas de la variable visual tamaño (Figura 4), menos frecuentes en aquella época.

La transformación del Departamento de Geografía Aplicada en Instituto de Geografía Aplicada, su adscripción al Instituto «Alonso de Herrera» (Ciencias Naturales y Agrarias) y el traslado de la dirección y secretaría a Madrid supuso la suspensión temporal de la edición de la revista. Ésta se retomó en 1971 con su segunda época (Casas Torres, 1971), para integrarse en 1986 en Estudios Geográficos de manera definitiva.



Figura 3. Cartografía de inmigración en Navarra, (Abascal Garagoya, 1955).

En un primer momento *Geographicalia* se propone ser una revista trimestral compuesta de la edición ordinaria y la serie Monográfica, aunque de ésta solo se edita el número 1 y 2. El alto nivel de producción que implica esa periodicidad pasa factura a la revista, que no consigue cumplir sus objetivos y publica tan solo 25 números, algunos de ellos múltiples, en vez de los 40 esperados (Higuera, 1988).

El diseño de la portada y la contraportada recogen fragmentos del mapa del Reino de Aragón encomendado a Joan Baptista Lavaña en 1607, que fue uno de los primeros mapas realizados en Europa usando el método de triangulación geométrica y el único confeccionado recorriendo personalmente el territorio. De esta elección parece deducirse tanto la importancia que se da desde la revista a desarrollar una geografía pegada al terreno y a la realidad como a la reivindicación de la posición de Aragón en el contexto de la Geografía nacional. Como curiosidad, cabe indicar que el único ejemplar conocido de la secuencia de 400 ejemplares del Lavaña que se realizaron en 1619 se encuentra en la Biblioteca Nacional de España (MR/45/2) y se pudo visitar en la excelente exposición Aragón en el mapa organizada por el Instituto Geográfico de Aragón en 2022. El diseño de la portada de la revista cambia de color con cada número (Figura 5) y se mantiene durante toda esta primera época.

La profesora Luisa María Frutos indica (Frutos Mejias, 2020) que ***Geographicalia* inicia su andadura en los años en los que se están introduciendo en España desde los países anglosajones nuevos conceptos y métodos de análisis en Geografía**, fundamentalmente de Geografía cuantitativa y con menos impacto en Geografía radical y de la Percepción, marginando, en cierto modo, los enfoques tradicionales de influencia francesa que se publicaron en los primeros números de *Geographica* en su sede zaragozana. Estos nuevos enfoques se aprecian en los números publicados entre 1977 y la década de 1990, orientando los trabajos hacia temas emergentes, con aplicación de las nuevas técnicas de análisis espacial, tanto en sistemas urbanos y estructuras regionales como en cartografía, sin olvidar temas tradicionales como los estudios rurales y agrarios o sobre la población, aunque con nuevos puntos de vista. Siguen dominando los estudios sobre Aragón, contribuyendo notablemente al conocimiento de la región, pero también se incluyen artículos sobre otras zonas españolas y extranjeras. Al igual que para *Geographica*, **para *Geographicalia* la integración y cuidado de la cartografía es piedra angular de la revista**, y son múltiples los mapas que publica para ilustrar, analizar y representar la información contenida en sus artículos (Figura 6 y 7).

La primera época termina en diciembre de 1985, momento en el que ***Geographicalia* suspende su publicación**, la cual no se retomará hasta tres años después, de nuevo con cambios estructurales en la revista.

3. *Geographicalia*, 1988-1999: Segunda época —

***GEOGRAPHICALIA* vuelve a ver la luz en diciembre de 1988**, y da comienzo a su nueva etapa partiendo de la evaluación de la anterior: *La andadura hasta aquí no ha sido fácil*, reconoce el profesor Antonio Higuera, *Geographicalia ha estado a punto de morir, pero no ha muerto* porque el Departamento de Geografía y Ordenación del Territorio, recientemente nacido de la fusión de los tres departamentos anteriores, *sentía la necesidad de disponer de un medio propio de difusión científica* (Higuera, 1988). Pero fue cierto que, a los problemas de comenzar un nuevo proyecto, se había añadido la insuficiente experiencia, que solo había sido compensada con *ilusión y mucho esfuerzo*. El soporte económico de la revista se había visto apoyado en la etapa anterior por la Institución «Fernando el Católico», pero eso ya no sucede en esta segunda época, debido a la modificación del régimen jurídico-administrativo de la misma, que deja *desarbolada* a la revista (Higuera, 1988).

Sin embargo, en esta segunda fase no se parte de cero y **se rediseñan aquellos aspectos que habían supuesto dificultades** (Higuera, 1988): la dirección de la revista se asume por parte de



Figura 5. Portadas de Geographicalia, 1977 (Número 1) a 1985 (Número 25).
Imágenes escaneadas de las portadas de la colección completa localizada en la Biblioteca María Moliner, Facultad de Filosofía y Letras, Universidad de Zaragoza.

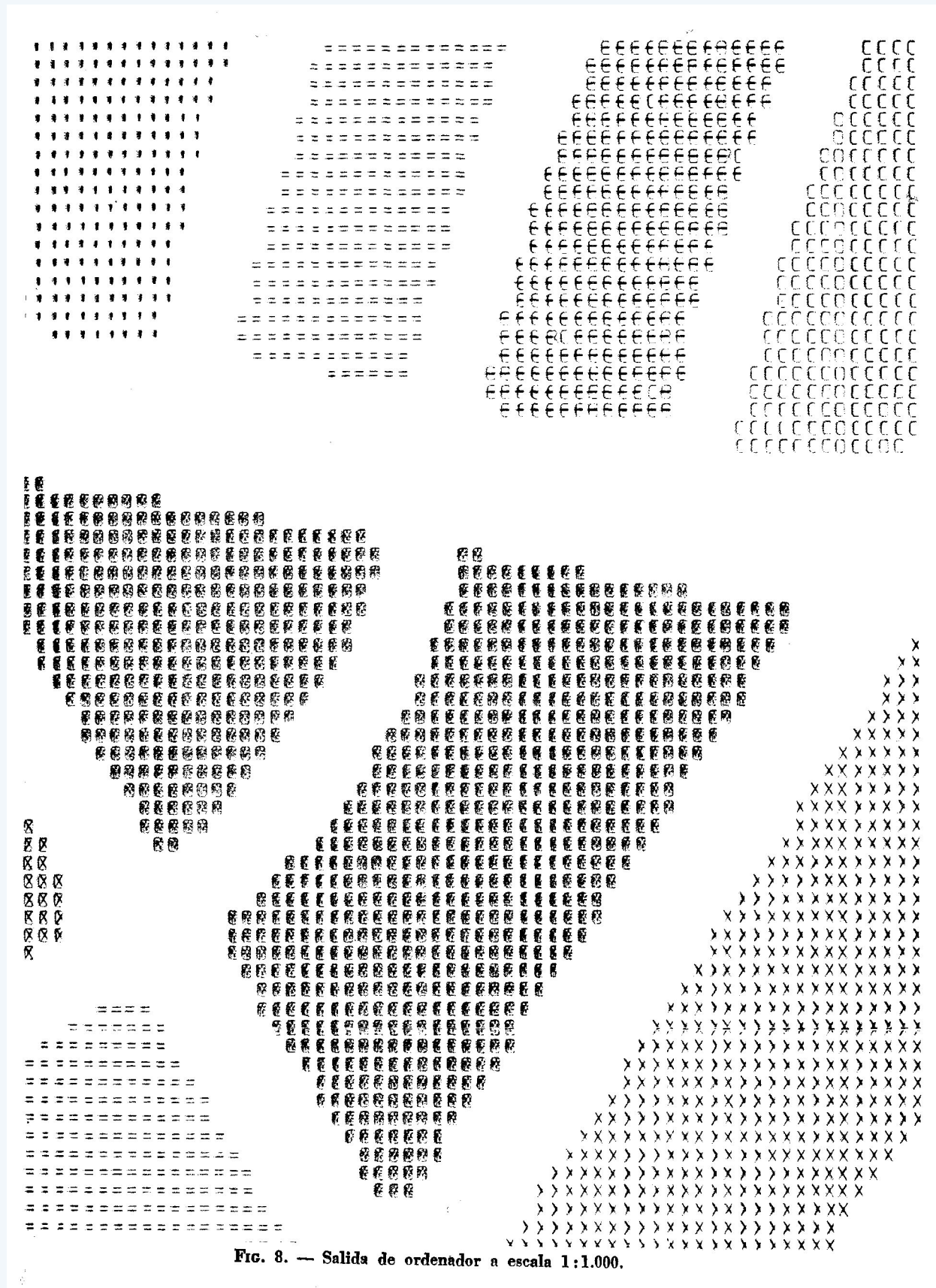


Figura 6. Plano de Zaragoza mediante técnicas por ordenador en 1977 (Faus Pujol & Calvo Palacios, 1977).

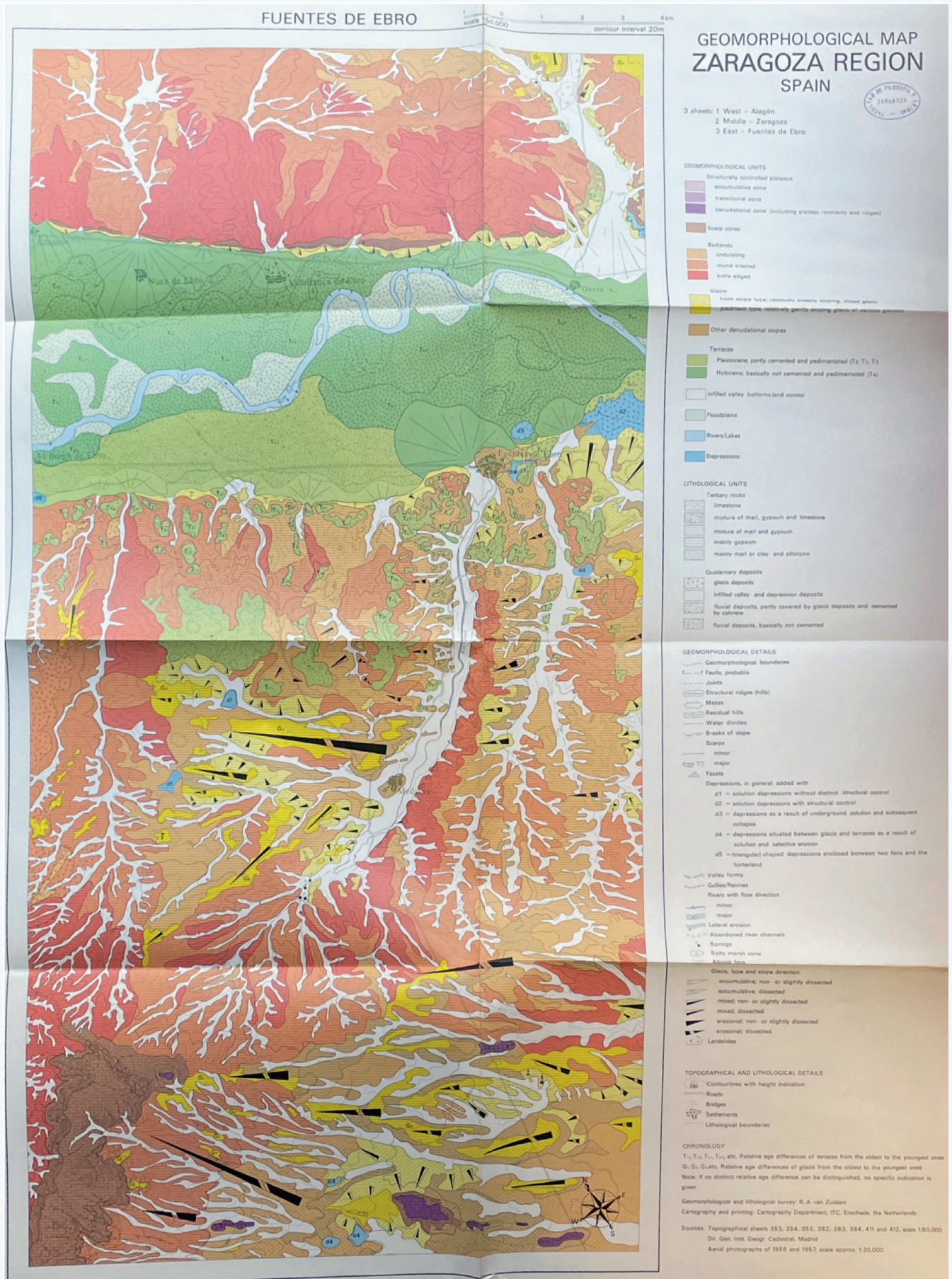


Figura 7. Mapa geomorfológico de Fuentes de Ebro en la provincia de Zaragoza (Van Zuidam, 1980).

quien dirige el Departamento, el Consejo de Redacción se renueva y ya se deja entrever la idea de conseguir una nueva imagen para la revista, tal y como se presenta en el apartado siguiente. *Geographicalia* comienza finalmente su andadura con el apoyo exclusivo del Departamento, pero con la ilusión renovada de mantener el proyecto.

Desde 1988 hasta 2022 **se editan un total de 50 números**, y la **dirección** de los mismos **se asume en un ochenta por ciento por mujeres**: las profesoras Luisa María Frutos, María Teresa Echeverría, Ana Isabel Escalona y Asunción Julián han ejercido de directoras durante 36 números, a los que se unen cuatro más desde que el nuevo equipo de dirección está en activo y que tengo la suerte de liderar. Los profesores Vicente Bielza, José Luis Peña y Alfredo Ollero se suman a esta nómina de direcciones siendo un total de 8 personas diferentes, todas ellas miembros activos, en su momento, del Departamento de Geografía y Ordenación del Territorio.

4. *Geographicalia*, 2000-2022: Nueva época

BAJO LA DIRECCIÓN de la profesora Ana Isabel Escalona (2000-2003), se inaugura la denominada “Nueva época” cuando **se digitalizan todos los números anteriores**, que hasta ese momento solo podían consultarse en formato papel; **se crea la sección “Firma invitada”** en la que participan figuras internacionales como Georges Benko (Benko, 2000), Brian Ilbery (Ilbery, 2001), Fabio Sforzi (Sforzi, 2002), Petr Stepanek (Stepánek, 2003) o Eduardo Martínez de Pisón (Martínez de Pisón, 2009) y **se alcanza una elevada posición en las clasificaciones de revistas españolas del momento**.

Lo cierto es que la totalidad de las personas que forman parte de los Consejos de Redacción de la revista han contribuido, en ese esfuerzo colectivo del que hablaba el profesor Antonio Higuera, **a que *Geographicalia* cada vez sea menos la revista del Departamento y se ajuste más a la realidad de las publicaciones científicas actuales**. Para esto ha sido necesario no dejar de acometer cambios sustanciales, entre ellos: modificar la periodicidad a semestral en un principio y anual desde 2015, ampliar el Consejo de Redacción con personas de otras entidades nacionales e internacionales y dotarlo de autonomía científica, configurar el Consejo Asesor, adoptar el sistema de revisión por pares en la evaluación de los manuscritos, asumir más idiomas de publicación y encomendar la dirección de la revista por decisión del Consejo de Departamento, separándola de la propia dirección del mismo.

Por otra parte, se produce un cambio significativo en 2015 **bajo la dirección de la profesora Asunción Julián** cuando **la revista pasa a su actual formato electrónico**, desprendiéndose de las páginas en papel que la habían soportado durante 66 números y comenzando a navegar a través de las redes para llegar mucho más lejos que antes.

La incorporación en un sistema de plataforma abierta como *Open Journal Systems* (OJS), sostenido por la Biblioteca de la Universidad de Zaragoza, permite a la revista tener estabilidad en sus secciones, trazabilidad en el seguimiento de las revisiones por pares y su incorporación al concepto de Ciencia Abierta. Se tiene ahora la posibilidad de no cobrar ni por publicar en la revista, ni por leer sus contenidos. Todo el contenido de la revista se publica bajo Licencia *Creative Commons BY* o Licencia *Creative Commons BY-NC-ND*. Los artículos disponen de *Digital Object Identifier* (DOI), por lo que dejan de ser dependientes de una URL concreta para su mantenimiento en el tiempo, y además los autores y autoras pueden identificarse con su *Open Research and Contribution ID* (ORCID), que proporciona un identificador único y permanente evitando los errores y confusiones con sus nombres y apellidos.

El tradicional quebradero de cabeza que suponía la financiación de la revista, se ve aligerado por la liberación del formato papel. Además, **la revista se soporta económicamente a través de la**

convocatoria de Ayudas a la edición científica del Vicerrectorado de Política Científica de la Universidad de Zaragoza, lo que garantiza la necesaria estabilidad que permite centrarse fundamentalmente en los aspectos científicos. Por otra parte, **el apoyo técnico de la Biblioteca de la Universidad de Zaragoza** permite llevar el funcionamiento de la plataforma OJS que, si bien es complejo, es razonablemente asumible por personas no expertas en su desarrollo tecnológico.

Tal y como afirma la profesora Luisa María Frutos (Frutos Mejias, 2020) la entrada en el siglo XXI **no supone una modificación esencial de la orientación temática de las investigaciones que se publican**, pero en los diversos artículos se aprecia una mayor insistencia en temas que se han convertido en relevantes, como el clima, la biogeografía y la hidrogeomorfología, interconectados con la acción humana sobre el espacio que habitamos. Igualmente hay nuevos enfoques territoriales sobre paisaje, medioambiente, desarrollo rural y políticas agrarias, turismo, problemas demográficos o migraciones. En algunos de estos temas hay **planteamientos conceptuales y metodológicos y un uso de los Sistemas de Información Geográfica con una línea de investigación específica sobre cartografía temática y representación de datos**, desde una perspectiva multidisciplinar y multiescalar.

En relación a la encomienda hecha en el editorial de 1988 sobre **buscar un nuevo aspecto para Geographicalia** (Higueras, 1988), son tres las veces que la revista cambia de diseño (Figura 8), manteniendo siempre elementos gráficos que permiten reconocer que sigue siendo ella. El que ha perdurado en el tiempo durante más números (28 en papel y 8 en digital) es el ideado por el profesor Francisco Pellicer en el año 2000, correspondiente a esta “Nueva época”. Es un diseño más sencillo y moderno que los anteriores, que incorpora el color como elemento que articula la personalidad de la revista eligiendo el gris y el magenta del número 9 de la primera época correspondiente a los meses de enero a marzo de 1981.

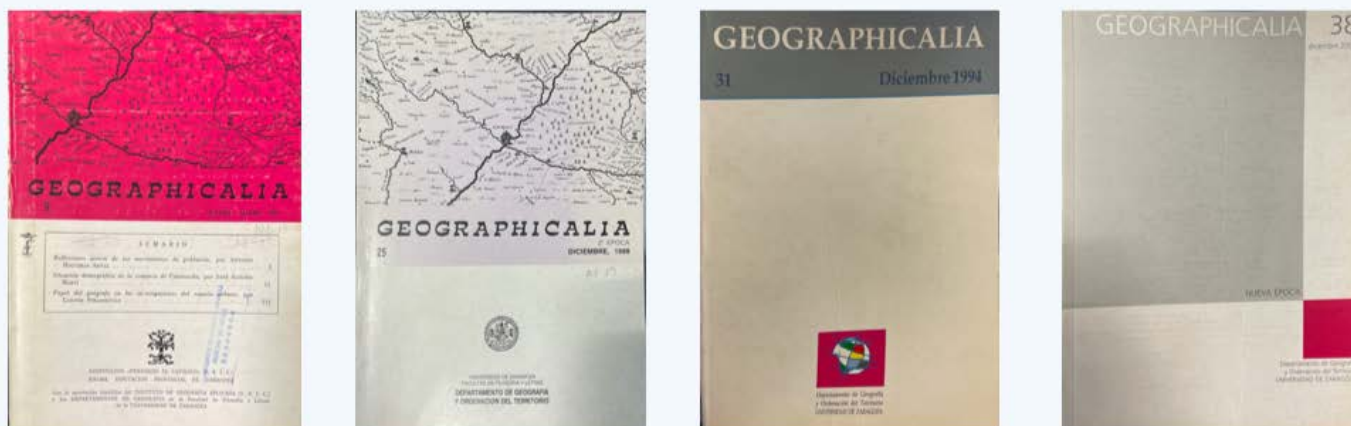


Figura 8. Portadas de Geographicalia, años 1981 (número 9, Primera época), 1988 (número 25, Segunda época), 1994 (número 31, Segunda época) y 2000 (número 38, Nueva época). Imágenes escaneadas de las portadas de la colección completa localizada en la Biblioteca María Moliner, Facultad de Filosofía y Letras, Universidad de Zaragoza.

5. Geographicalia, a partir de 2023: Cuarta época

Y CON ESTOS MIMBRES *Geographicalia* ha sobrevivido hasta 2022. Eso sí, con la misma sensación de “no ha sido fácil” que se expresaba al comienzo de la segunda época (Higueras, 1988). Lo cierto es que, en diciembre de 2019, la situación de la revista vuelve a estar en entredicho y en la balanza entre esfuerzo e ilusión no queda claro cuál de los dos platillos sostiene más peso. El debate

se lleva al Consejo de Departamento: en el contexto actual de investigación en el que la publicación en revistas indexadas al más alto nivel es el que predomina sobre cualquier otro planteamiento, **mantener una revista “de departamento” ¿tiene sentido?** La reflexión se articula en argumentos muy parecidos a los ya identificados en 1988: el esfuerzo es muy alto, el nivel de exigencia externo tan elevado que no parece posible alcanzarlo, los recursos tiempo y presupuesto limitados...

De aquel Consejo sale una nueva directora y un Consejo de Redacción totalmente renovado, joven en su estructura, pero, sobre todo, cargado de ilusión. No desaprovecharé esta ocasión para agradecer su respuesta afirmativa y su apoyo durante ya cinco números a todas y cada una de las personas que forman parte de este Consejo. Estáis aquí y allá, pero el haber pasado por aquí nos convierte en compañeros y amigos. En cualquier caso, lo más importante es que **aparecen ideas, sugerencias, propuestas de mejora que se consiguen transformar en realidades en 2023, con el inicio de la cuarta época.**

Y vamos allá, ya hemos llegado a lo que está pasando hoy, 27 de diciembre de 2023. Hoy se inaugura la cuarta época de *Geographicalia*. Afortunadamente el cambio no se desencadena, como en las primeras ocasiones, por una situación externa: no hay un cambio de institución tras la revista, nadie se traslada de ciudad y por supuesto, no se ha suspendido la publicación de nuestros números durante un tiempo. Esta vez lo que se da es un cambio basado en esa ilusión de ver avanzar a *Geographicalia*. Este cambio es doble, por una parte, de fondo y por otra de forma. Veamos ambos.

Geographicalia cambia en su fondo porque se redefinen las secciones que tenía: se unifican algunas y se crean otras nuevas con base en la experiencia acumulada en los últimos años. A continuación se presentan las nuevas secciones que, desde el número 75, articulan la revista:

- **Editoriales:** es una sección nueva que espera contribuciones cuya finalidad sea introducir y reflexionar sobre el contenido del número publicado o temáticas de interés y actualidad. La aceptación de textos en esta sección se realizará por parte de la Dirección o de la Edición Adjunta con quien se puede acordar la extensión del manuscrito. Les invito encarecidamente a leer los otros dos editoriales de este número, protagonizados por dos personas de referencia en el mundo geo en España: Fernando Molinero y Víctor Olaya, a quienes agradecemos públicamente su participación en este primer número de la cuarta época.
- **Artículos:** es la única sección que se mantiene intacta. Somos una publicación científica especializada en todos los ámbitos de la ciencia geográfica, visibilizando y aportando conocimiento y soluciones a los principales retos y problemas globales que implican a la Geografía y a la ordenación territorial y medioambiental. Por ello, la revista acepta artículos que sean contribuciones originales sobre los diferentes campos de la Geografía y de ciencias y disciplinas afines, y que supongan un avance en la ciencia geográfica. La extensión propuesta para los Artículos es de un mínimo de 5.000 y un máximo de 7.500 palabras. Por supuesto, los envíos a esta sección son revisados por pares, lo que implica una evaluación anónima y externa por dos especialistas en la materia.
- **Mapas:** ésta es la principal novedad en las secciones *Geographicalia*. Inspirada en la revista *Journal of Maps*, pero con mayor contenido geográfico y no solo cartográfico, las contribuciones en la sección Mapas tienen la finalidad de publicar mapas y su explicación. Pueden ser mapas que aparezcan en otras publicaciones, puesto que el objetivo es describir y explicar el proceso de diseño, elaboración y comentario del mismo. Deben incluir los siguientes epígrafes: (1) Introducción (contexto del proyecto cartográfico y justificación de su elaboración), (2) Identificación del proyecto (mensaje y objetivos del mapa, público objetivo, formato y tiempo de elaboración), (3) Componentes del mapa (base espacial utilizada, información temática representada), (4) Código cartográfico y elaboración (modelos de representación utilizados, software empleado, diseño de maqueta), (5) Resultados y análisis (interpretación geográfica del mapa) y (6) Conclu-

siones (principales aportaciones de la cartografía realizada). La extensión propuesta para los artículos de esta sección es de 2.000-5.000 palabras. Los envíos recibidos en esta sección, al igual que los artículos, se evalúan a través de una revisión por pares. Se puede entender la inauguración de esta sección en *Geographicalia* tanto por la tradición cartográfica del Departamento de Geografía y Ordenación del Territorio y sus grupos de investigación, como por la búsqueda de nuevos formatos de investigación en cartografía que permitan visibilizar un instrumento que ha apasionado durante siglos a los geógrafos y geógrafas, que se encuentra en constante evolución, como indica en su editorial Víctor Olaya (Olaya, 2023) y que no siempre se aborda desde la corrección técnica, como señala Fernando Molinero en el suyo (Molinero, 2023). Los mapas publicados en este primer número de la cuarta época han pasado, por supuesto, la revisión por pares, pero solo se ha podido acceder a la sección bajo invitación de la dirección de la revista. A partir del número 76 ya está habilitada la sección Mapas para recibir originales.

- **Notas de investigación y reseñas:** esta sección es la que ancla con más fuerza la revista a la tradición de revista departamental presente desde *Geographica*, si bien ahora está abierta a todas las personas que quieran contribuir. El objetivo es mantener un espacio para visibilizar lo que es difícil que disponga de atención en el ecosistema científico actual: por una parte, **los proyectos de investigación** con sus planteamientos globales, sus equipos, sus metodologías y no solo sus resultados, y por otra **los libros**... ¿Quién tiene tiempo hoy en día de leer un libro completo?... en *Geographicalia* los seguiremos reseñando. De igual forma, **se abre la posibilidad de reseñar no solo publicaciones sino otros recursos como páginas web o aplicaciones informáticas**. Las Notas de investigación y reseñas tendrán una extensión entre 1.000 y 3.000 palabras.

Todas las secciones permiten sobrepasar el número de palabras en caso de que se considere necesario y cuente con la autorización de la Dirección de la revista o la Edición Adjunta.

En su interés científico y académico, la revista ofrece la **posibilidad de editar y publicar números adicionales, de carácter temático o monográfico**. En este sentido, la revista acogerá la edición de números monográficos de acuerdo a los siguientes criterios:

- Por el interés y actualidad de su tema para la ciencia geográfica.
- Para la publicación extraordinaria de una selección de aportaciones presentadas a reuniones y congresos científicos de primer nivel.
- Para dar cabida a propuestas realizadas por parte del Consejo de Departamento de Geografía y Ordenación del Territorio o por el Consejo de Redacción.
- Para dar cabida a propuestas recibidas por asociaciones, organizaciones, instituciones o administraciones, nacionales o internacionales, de reconocido prestigio en el ámbito de la Geografía, el territorio, el medio ambiente y la cartografía.

Debe señalarse que, sin alcanzar la categoría de Monográfico, la sección de Artículos de este número acoge cuatro trabajos editoriales presentados en el VII Workshop de la Red Iberoamericana de Observación del Territorio (RIDOT) celebrado del 27 al 29 de marzo de 2023 en Curitiba, Brasil. Dichos trabajos, antes de ser aceptados para su publicación en *Geographicalia*, han sido de nuevo revisados por pares.

Y, en segundo lugar, queda **comentar, explicar y disfrutar el cambio de forma que ha experimentado *Geographicalia***: la imagen gráfica de la revista ha sido totalmente rediseñada, bajo criterios profesionales, para ofrecer a autores y lectores una mejor experiencia. Ha sido ideada por el creativo Anto Moreno en colaboración con una comisión específica que se constituyó en el marco del Consejo de Redacción. La financiación ha sido asumida por el Departamento de Geografía y Ordenación del Territorio. Este nuevo diseño ha tenido como condición *sine qua non* mantener la esencia gráfica de las portadas y maquetaciones anteriores, por lo que ha heredado la paleta de colores basada en el gris y el magenta, que ha sido actualizada y depurada (Figura 9).

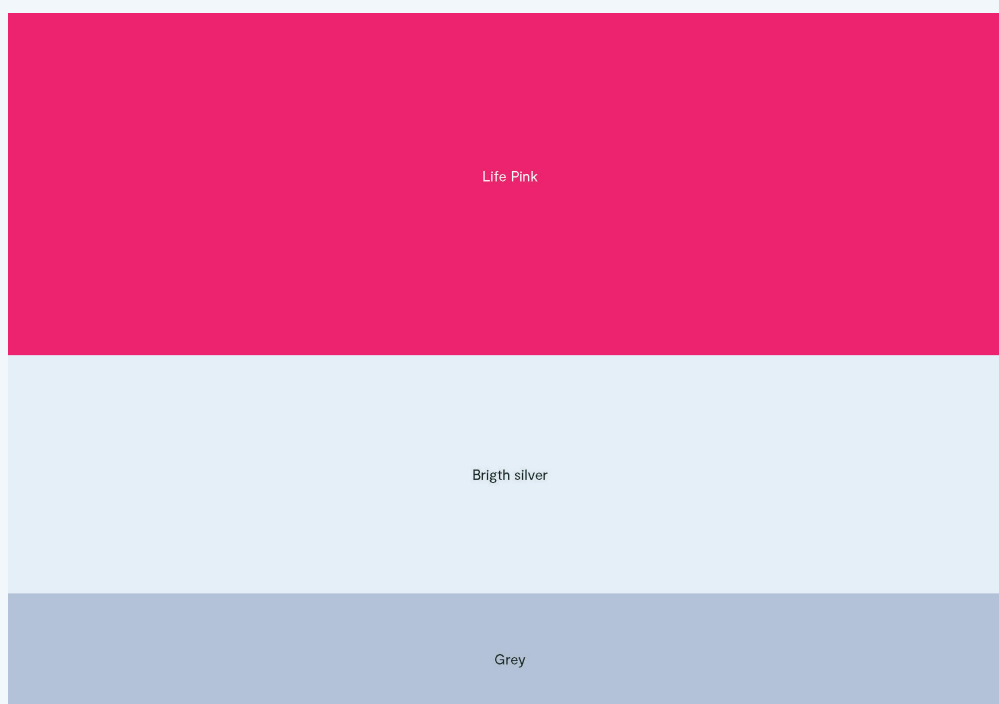


Figura 9. Paleta de color *Geographicalia*.

La pieza clave del cambio de imagen ha sido construir una **identidad nueva basada en la tradición de la revista y del Departamento de Geografía y Ordenación del Territorio de la Universidad de Zaragoza**. Es por eso que se ha partido del logotipo original del mismo, que representa una bola del mundo con sus paralelos y meridianos, diseñado por el profesor Francisco Pellicer en 1986. La extracción de los mismos y su incorporación gráfica a la propia palabra GEOGRAPHICALIA ha permitido construir una tipografía que mantiene la esencia misma del Departamento y *potencia su personalidad incluso en su ausencia* (Figura 10).

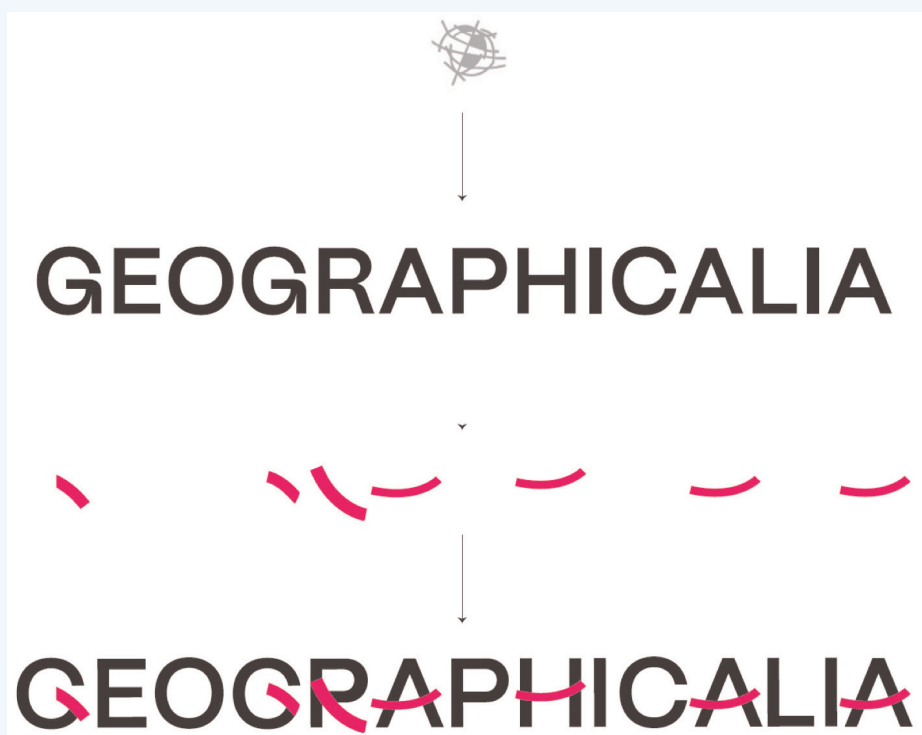


Figura 10. Deconstrucción del logo del departamento para su imbricación en el diseño de una nueva tipografía para construir la identidad de la revista a partir de su propio nombre. Diseño de Anto Moreno.

A partir de este concepto se construyen diversos recursos, empezando por el propio logotipo (Figura 11) que incluye ahora la referencia a la cuarta época, como ha sido tradición en las portadas de la revista, pero que hace alusión a las anteriores, indicando sus fechas de inicio junto con la actual (1977 – 1988 – 2000 – 2023).

CUARTA ÉPOCA

GEOGRAPHICALIA

1977 - 1988 - 2000 - 2023

Figura 11. Logotipo completo de Geographicalia, cuarta época. Diseño de Anto Moreno.

Partiendo de esta tipografía **se han individualizado algunas letras** (Figuras 12 y 13) para su empleo tanto en la portada (G) como en las diferentes secciones: Editorial (E), Artículos (A), Mapas (M) y Notas de investigación y reseñas (N). Las letras están **enriquecidas con una imagen coloreada en el magenta corporativo** (*Life pink*). Esta imagen corresponde con la fotografía aérea del vuelo americano de 1957 (Figura 9) extraída del visor 2D de ICEARAGON (Instituto Geográfico de Aragón, 2023). La localización que muestra es el edificio original de la Facultad de Filosofía y Letras de la Universidad de Zaragoza, viéndose en el centro el edificio anexo correspondiente al actual Pabellón de Geografía. La elección de esta fecha es homenaje a *Geographica*, como hermana mayor e inspiradora de la propia *Geographicalia*, puesto que en el momento de la fotografía era ella la revista científica de este lugar. Tan solo la sección mapas lleva en su M una imagen diferente. Corresponde con el primero de los mapas publicados en este número de la revista, y por lo tanto el que inaugura la sección. Sus autores son Raúl Postigo, Ángel Pueyo y Sergio Valdivielso que pertenecen al propio Departamento de Geografía y Ordenación del Territorio (Postigo Vidal et al., 2023) y que forman parte del grupo de investigación fundado por el profesor José Luis Calvo Palacios, autor del primer mapa publicado en Geographicalia en 1977 (Faus Pujol & Calvo Palacios, 1977).

Como parte del cambio de imagen, se ha asumido que el **consumo de la revista va a ser ya totalmente digital**, por lo que no es inconveniente utilizar fondos de color (*Bright silver* y *Life pink*) y además se posibilita que cada artículo, editorial, mapa o nota sea un documento independiente con una **maqueta autocontenida**. Es por eso que cada envío, dependiendo de la sección a la que pertenezca tendrá una portada con toda la información del número, una primera página con el título, autoría, resumen y palabras clave y, a continuación, el texto íntegro. La maqueta interna de las secciones es también diferente, siendo a una sola columna en la sección Editorial y a doble columna en el resto de secciones. Esto es así porque **se ha buscado conscientemente una experiencia de lectura que, sin abandonar el necesario rigor científico, adquiera las características de una revista con un diseño gráfico excepcional**.

Y esto es todo, estos son los cambios que hemos abordado y **solo nos queda esperar, con ilusión, que nuestras ideas, propuestas y acciones sean también ilusionantes para otros geógrafos, geógrafas o personas apasionadas de la geografía**. Como ya dijo el profesor Higuera, *Geographicalia no vino para abrir nuevos caminos, sino a ensanchar los que ya se andan; pero si hay que abrirlos entre todos, allí estaremos* (Higuera, 1988), éste es el espíritu de esta nueva época, a la que deseamos una próspera y larga andadura. Somos conscientes de que aún quedan retos pendientes, especialmente en lo que refiere a visibilidad y reconocimiento de la revista, pero en

esta etapa que se abre tanto para nuestra revista como para la sociedad científica en general, **nos gusta pensar que finalmente, *Geographicalia* ha encontrado su propia personalidad:** un espacio científico abierto a todo lo geográfico, que cuida a los investigadores e investigadoras noveles, que funciona desde la emoción y la ilusión, que se apoya en lo cercano para llegar lo más lejos posible.



Figura 12. Portada de la revista, cuarta época, junto con la imagen aérea original.



Figura 13. Subportadas para Editoriales, Artículos, Mapas y Notas de investigación y reseñas.

6. Bibliografía

- Abascal Garagoya, A. (1955). La formación de la población de Pamplona en la primera mitad del siglo XX. *Geographica*, 7 y 8, 102-152.
- Benko, G. (2000). La recomposición de los espacios. *Geographicalia*, 38, 5-12.
- Casas Torres, J. M. (1954a). Geographica. *Geographica*, 1, 1-2.
- Casas Torres, J. M. (1954b). La Geografía Aplicada. *Geographica*, 3-9.
- Casas Torres, J. M. (1971). Segunda época. *Geographica*, 1, 3-4.
- Faus Pujol, MC. y Calvo Palacios, J. L. (1977). Nota sobre la aplicación de nuevas técnicas al análisis espacial. *Geographicalia*, 1, 31-50.
- Frutos Mejias, L. M. (2020). *Historia de la revista*.
<https://papiro.unizar.es/ojs/index.php/geographicalia/about>.
- Higueras, A. (1977). Editorial. *Geographicalia*, 1, 1-1.
- Higueras, A. (1988). Geographicalia. Nueva etapa. *Geographicalia*, 25(2), 4-5.
- Ilbery, B. (2001). Relocalización de los sistemas de producción agro-alimentaria en la Union Europea. *Geographicalia*, 39, 5-20.
- Instituto Geográfico de Aragón. (2023). *Visor 2D*. <https://icearagon.aragon.es/visor/>
- Martinez de Pisón, E. (2009). Los paisajes de los geógrafos. *Geographicalia*, 55, 5-25.
- Mensua Fernández, S. (1954). La localización de las industrias de Zaragoza. *Geographica*, 2, 3 y 4, 120-124.
- Molinero, F. (2023). Los mapas temáticos como representación de variables espaciales: ¿un medio al alcance de todos? *Geographicalia*, 75, 19-27.
- Olaya, V. (2023). Programas para hacer mapas. *Geographicalia*, 75, 29-32.
- Postigo Vidal, R., Valdivielso Pardos, S. y Pueyo Campos, A. (2023). Entropía en la ciudad de Zaragoza. Cartografía para analizar la diversidad social y la segregación residencial intraurbana. *Geographicalia*, 75, 147-160.
- Sforzi, F. (2002). Los distritos industriales ante el reto de la globalización. *Geographicalia*, 41, 5-18.
- Stepánek, P. (2003). Homogeneización de las series de temperatura del aire en la República Checa durante el período instrumental. *Geographicalia*, 43, 5-24.
- Van Zuidam, R. (1980). Un levantamiento geomorfológico de la región de Zaragoza. *Geographicalia*, 103-134.