

# La modernidad del siglo XX en Alicante a través de los *Mestres d'Arquitectura*.

Justo Oliva Meyer  
Universidad de Alicante

## Resumen \*

**Principio.** La modernidad arquitectónica llegó a Alicante en 1932 con Miguel López González (1907-1976), miembro del Gatepac, quien compaginó su ejercicio profesional con el puesto de arquitecto municipal en el Ayuntamiento de la ciudad. Su arquitectura, bastante sencilla, desornamentada y de volúmenes contundentes, fue publicada en la revista *RNA* durante los años 50. Sus obras cambiaron la imagen de muchas ciudades de la provincia.

**Desarrollo.** El Colegio Oficial de Arquitectos de la Comunitat Valenciana creó, a finales del s. XX, el premio de *Mestre Valencià d'Arquitectura*, distinción bianual que ha reconocido la trayectoria de aquellos colegiados que han contribuido a consolidar la cultura arquitectónica moderna. Entre los premiados de Alicante figuran Francisco Muñoz Llorens (1920-2005), Juan Antonio García Solera (1924-2019) y Juan Guardiola Gaya (1927-2005). Muñoz Llorens, también concejal del Consistorio, fue clave para la apertura del franquismo a las nuevas corrientes; García Solera ejerció siempre una arquitectura de raíces cultas y, junto a sus barrios de viviendas sociales, proyectó multitud de equipamientos. Por último, Guardiola Gaya, llegado a Alicante para desarrollar Playa de San Juan en 1959, sería el profesional que definiría la arquitectura por excelencia del turismo de sol y playa: urbanizaciones que giran en torno a cuidados espacios comunitarios con jardines y piscinas, además de numerosos rascacielos de Benidorm.

**Cierre.** Esta distinción de *Mestre* también ha sido otorgada a Vicente Manuel Vidal Vidal (n. 1939) —catedrático de Proyectos en la ETSAV— y Antonio Serrano Bru (n. 1940), a quienes hemos de añadir a Alfonso Navarro Guzmán (n. 1942), con méritos suficientes para recibir este premio, y que suponen el relevo generacional del triunvirato anterior. Los tres han practicado una arquitectura tardo-moderna por las ciudades de la provincia (Alcoy, Elche y Alicante, respectivamente) con una producción ya adentrada en la posmodernidad.

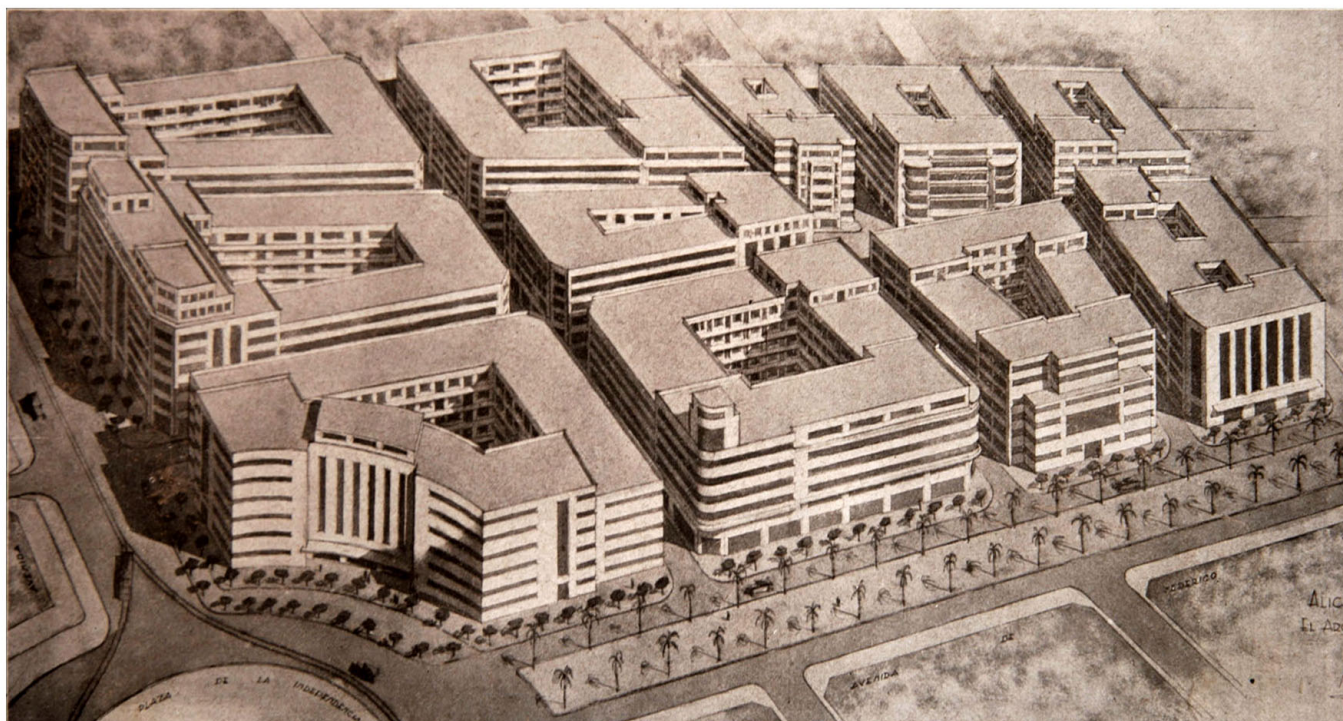
**Palabras clave:** Mestres d'Arquitectura; López González; Muñoz Llorens; García Solera; Guardiola Gaya.

## La recepción de las vanguardias europeas en Alicante: Miguel López González

La ciudad de Alicante es una capital española de provincia de tamaño medio: hacia 1950, en cuanto a población, ocupaba aproximadamente la vigésima posición, mientras que en la actualidad se sitúa en torno a la décima. Dada la escala de la ciudad y los pocos arquitectos que salían de las dos únicas Escuelas de Arquitectura existentes (Madrid y Barcelona), durante los tres primeros cuartos del siglo XX, la arquitectura de la ciudad fue desarrollada por un número bastante limitado de arquitectos locales con la colaboración esporádica de algunos colegas de fuera.

Desde finales del siglo XIX, la recepción de las diferentes corrientes arquitectónicas (historicismos y modernismos) lo hicieron de la mano de arquitectos muy concretos, que apenas contaban con otros compañeros en ejercicio, no pudiendo establecer debates profesionales en torno a las nuevas ideas en cada periodo. Un ejemplo: cuando a mitad de siglo llegan a Alicante dos de los protagonistas de este relato, Francisco Muñoz Llorens

\* Véase el resumen en inglés en la pág. 70.



y Juan Antonio García Solera, estos constituyeron el séptimo y octavo arquitectos con despacho en la ciudad, sin más representantes de sus respectivas generaciones.

Siguiendo este esquema, que asocia cada tendencia arquitectónica con un profesional, podemos atribuir a Miguel López González la llegada de la modernidad arquitectónica a Alicante, concretamente en 1931 cuando finaliza sus estudios en la Escuela de Barcelona, donde había conocido a José Lluís Sert (01). Aunque su formación fue academicista, su vinculación como miembro del Gatepac garantizó su conocimiento de las vanguardias europeas desde el comienzo de su trayectoria.

**Miguel López González** (1907-1931.B-1976) (02) es el principal protagonista de su generación por tres motivos: es el arquitecto más convencido del credo funcionalista, es el más prolífico (con despachos en Alicante, Elda y Almansa) y porque compaginó el ejercicio libre con el cargo de arquitecto municipal de Alicante desde 1932 hasta 1976, salvo entre 1942-1948 que fue depurado. Una prueba de su convicción moderna la descubrimos en el “Croquis imaginario de la reforma de la Montañeta” [01] de 1932, cónica de la reforma de un barrio del centro de la ciudad con una imagen rotunda de bloques de manzana, prismáticos y blancos, como apuesta para la nueva ciudad. Aunque esta cónica nunca se hizo realidad, López sí proyectaría numerosos inmuebles con esta estética radical, algunos de ascendencias expresionistas: siete edificios de viviendas, además de tres de equipamientos, proyectados entre 1935 y 1942, están en el Registro del Docomomo Ibérico (03), entre los que podemos destacar el edificio de viviendas La Adriática (1935-1936).

Uno de estos equipamientos, el Sanatorio y Casa de Reposo de la Virgen del Perpetuo Socorro (1942-1946), publicado en 1950 en la *RNA* (04),

[01] CROQUIS IMAGINARIO DE LA REFORMA DE LA “MONTAÑETA” DE MIGUEL LÓPEZ GONZÁLEZ, 1932. ESTAMOS ANTE UN DIBUJO-MANIFIESTO RELEVANTE EN EL CONTEXTO DE LA ARQUITECTURA ESPAÑOLA DE LA PRIMERA MODERNIDAD COMPRENDIDA ENTRE 1930 Y 1936. FUENTE: AYUNTAMIENTO DE ALICANTE, 1933, *MEMORIA DE LA SECRETARÍA GENERAL*. 16 ABRIL 1931-31 DICIEMBRE 1932. ALICANTE: AYUNTAMIENTO, PP. 160-161.

(01) El texto donde mejor se referencia la estancia de Miguel López en la ETSAB es: Martínez-Medina, A., 1998, *La arquitectura de la ciudad de Alicante, 1923-1943. La aventura de la modernidad*. Alicante: Instituto Juan Gil-Albert y COAA, pp. 385-388.

(02) Las tres fechas de estos paréntesis se corresponden con la de nacimiento, titulación y fallecimiento del arquitecto. Las letras M, B y V detrás de la segunda fecha se refieren a la Escuela donde se titularon: Madrid, Barcelona o Valencia. Si solo aparecen dos fechas quiere decir que el arquitecto sigue entre nosotros a la hora de escribir este texto.

(03) Pueden consultarse las obras de Miguel López registradas por el Docomomo Ibérico en su Web Oficial en:

<https://docomomoiberico.com/edificios/?s=miguel+lopez+gonzalez>

Para una visión global de su obra existen dos monografías: Martínez-Medina, A. y Oliva Meyer, J., 1987, *La Arquitectura de Miguel López González a través de sus dibujos (1932-1962)*. Alicante: COAA; disponible en:

<https://rua.ua.es/dspace/handle/10045/98347?locale=es> y Martínez-Medina, A. y Oliva Meyer, J., 2008, *Dibujos y arquitectura de Miguel López González. 1932-1968*. Alicante: CTA; disponible en:

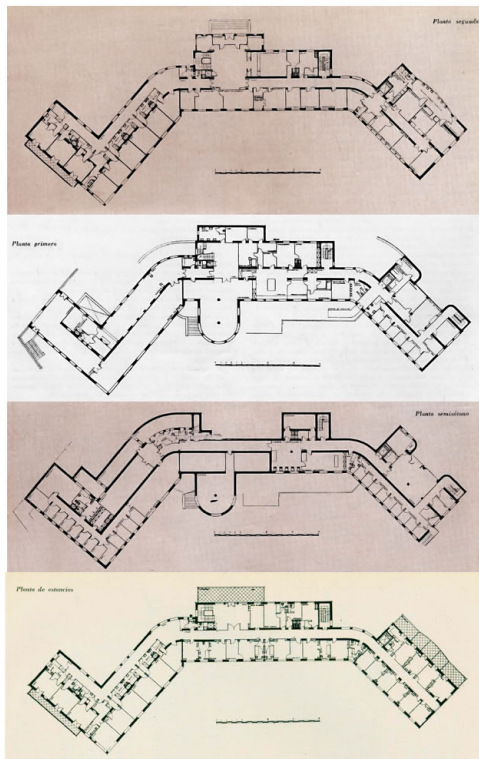
<https://rua.ua.es/dspace/handle/10045/82687?locale=es>



(04) López González, M., 1950, "Sanatorio y Casa de Reposo 'Perpetuo Socorro' en Alicante". *Revista Nacional de Arquitectura (RNA)*, n. 101, pp. 219-225. El sanatorio también puede consultarse en los textos de la nota anterior.

(05) Muñoz Monasterio, M. y López González, M., 1945, "Ordenación y reforma de la plaza del Dieciocho de Julio, en Alicante: Solución presentada [Concurso]". *RNA*, n. 43, pp. 250-253.

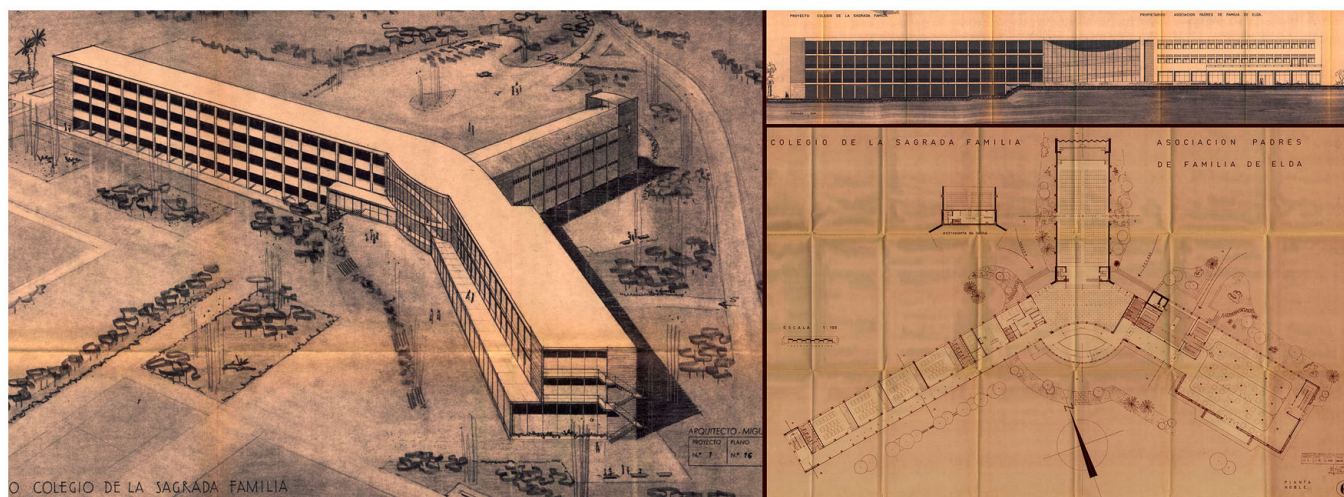
[03] SANATORIO DEL PERPETUO SOCORRO. PLANTAS PUBLICADAS EN LA *RNA* (N. 101, MAYO DE 1950) (04). DE ABAJO A ARRIBA: PLANTA DE SEMISÓTANO CON EL ACCESO DE VEHÍCULOS, RESIDENCIA DE MONJAS Y PERSONAL A DERECHA E IZQUIERDA, RESPECTIVAMENTE, ASÍ COMO ESPACIOS DE ALMACÉN Y SERVICIOS. PLANTA PRIMERA CON ZONA DE ENFERMERÍA Y CURAS, JUNTO A LA RESIDENCIA DE MONJAS A LA DERECHA; COCINA Y CUERPO SEMICILÍNDRICO DEL COMEDOR EN LA ZONA CENTRAL; CON SALONES Y CAPILLA A LA IZQUIERDA. PLANTA SEGUNDA CON EL ACCESO PRINCIPAL, ZONA DE QUIRÓFANOS A LA DERECHA; CONSULTAS, RAYOS X Y LABORATORIOS EN EL CENTRO; ASÍ COMO ZONA DE HABITACIONES A LA IZQUIERDA. PLANTA TERCERA CON LAS HABITACIONES. POR ENCIMA DE ELLA SE DISPONE UNA CUARTA PLANTA DE CUBIERTA CON EL SOLARIUM PARA EL REPOSO DE LOS PACIENTES.



supone el mejor exponente de su adscripción a los principios del movimiento moderno, actitud que se prolonga varios años tras la Guerra Civil, como evidencia el que este Sanatorio se proyectara en 1942 y que sus obras se alargarían más allá de 1946. Se trata de un caso bastante singular en la arquitectura española de la Autarquía por su contundente modernidad, resolviéndose el edificio con una composición de volúmenes articulados mediante rótulas cilíndricas que dotan al bloque lineal de la flexibilidad suficiente para adaptarse al perímetro del solar y que, al sur, cobija un jardín para los pacientes, que también disponían de la cubierta plana como solárium. La imagen resultante [02] es deudora, tanto de la arquitectura de Le Corbusier de los años 20, como de la simultánea *Nueva Objetividad*. Los prismas revocados y pintados de blanco realzan la sencillez del planteamiento y la potencia de los volúmenes que se apoyan directamente en el terreno. El complejo resuelve su estructura con tres muros portantes paralelos [03], solución poco ortodoxa, pero que supone la respuesta lógica al contexto de escasez de materiales de la posguerra.

Este Sanatorio se construye a la vez que Miguel López, en colaboración con Manuel Muñoz Monasterio, dibuja su proyecto premiado para el concurso de la Plaza del Ayuntamiento (1944-1950) que consistió en la reinterpretación de una plaza mayor porticada, realizada con una arquitectura académica bien proporcionada y resuelta con la máxima austeridad compatible con los gustos oficiales de la época. Su carácter, tan representativo del periodo autárquico, la llevó a ser publicada en la *RNA* (05). La modernidad de Miguel López, como la de todos los arquitectos de su





generación (06), hiberna obligadamente hasta mitad de los años 50. Sería en esa nueva década cuando el arquitecto retomaría sus principios funcionalistas: entre 1953 y 1964 cuenta con siete nuevas obras en el Registro del Docomomo Ibérico, entre los que reseñamos la importancia del macro complejo industrial del Aluminio Ibérico (1953-1956) a las afueras de Alicante (07).

En Elda, donde también fue arquitecto municipal, también impuso su impronta moderna, tanto en la Feria Internacional del Calzado (1964), de influencia miesina (ya desaparecida), como en el Colegio Sagrada Familia (1962-1964), en el que transforma el tipo docente en 'T' de planta simétrica, que había ensayado en el Juniorado Marista de Guardamar (1960), en un esquema asimétrico con planta en 'Y' en el que las tres alas se articulan en su intersección mediante una rampa dentro de un cilindro de vidrio (08). Cada uno de los tres prismas responde a una función diferente: un bloque de aulas, otro destinado al comedor y la residencia de estudiantes, y el tercero, con el acceso reservado para el salón de actos en planta baja y la capilla en la planta superior [04] y [05]. Descartada la rigidez de la simetría, cada bloque puede extenderse cuanto exija el programa educativo y, de igual forma, puede adoptar diversas configuraciones de fachada atendiendo a sus orientaciones y requerimientos.

Podemos concluir, pues, que las aportaciones de Miguel López González —que introdujo en Alicante las nuevas tipologías propias de la arquitectura moderna, como los bloques abiertos, las torres y los pabellones— fueron decisivas para sentar las bases de la renovación de la arquitectura en la provincia, puesto que su producción alcanzó a toda su geografía, a partir de la utilización de los principios del movimiento moderno: funcionalidad, racionalidad y pragmatismo.

### El desarrollismo y los maestros modernos:

#### Muñoz Llorens, García Solera y Guardiola Gaya

Carlos Flores (09) distingue dos generaciones de arquitectos de posguerra. La primera la constituyen los profesionales titulados durante los años 40, que se muestran rebeldes ante la docencia recibida y a la arquitectura de la España autárquica y respondieron a esta situación con coraje y fuertes dosis de autodidactismo. Entre los arquitectos de esta primera generación

[04] COLEGIO SAGRADA FAMILIA DE ELDA, 1962. PLANOS DE PROYECTO: PERSPECTIVA AÉREA GENERAL DESDE EL SURESTE, ALZADO SUR Y PLANTA BAJA CON EL COMEDOR A LA DERECHA, SALÓN DE ACTOS EN EL CUERPO CENTRAL Y OFICINAS CON AULAS A LA IZQUIERDA. LOS TRES CUERPOS SE ARTICULAN MEDIANTE UNA RAMPA POR DETRÁS DEL VESTÍBULO PRINCIPAL. A AMBOS LADOS DEL SALÓN DE ACTOS SITUÁN EL ACCESO PRINCIPAL A LA IZQUIERDA Y UN ACCESO SECUNDARIO, MÁS PRIVADO, A LA DERECHA. FUENTE: ARCHIVO DE EXPEDIENTES DEL COLEGIO TERRITORIAL DE ARQUITECTOS DE ALICANTE.

[05] COLEGIO SAGRADA FAMILIA. VISTA DESDE EL SUR EN 2018. AL FONDO, EL CUERPO CILÍNDRICO DE LA RAMPA, A LA IZQUIERDA EL BLOQUE DE AULAS. A LA DERECHA, EMPIEZA A VERSE EL BLOQUE ORIGINALMENTE RESIDENCIAL, EN RÉGIMEN DE INTERNADO. FOTO: JUSTO OLIVA, 2018.

(06) Ejemplos paradigmáticos de esta generación pueden ser: Luis Gutiérrez-Soto (1900-1923-1977) o Secundino Zuazo (1897-1912-1972) en Madrid, Raimundo Durán Reynals (1897-1926-1966) en Barcelona, o menos conocidos por su condición de periféricos, Javier Goerlich Iñeó (1886-1914-1972) y Luis Albert Ballesteros (1902-1928-1968) en Valencia.

(07) Además de las monografías comentadas en notas anteriores, puede consultarse Martínez-Medina, A.; Oliva Meyer, J. y Oliver Ramírez, J. L., 2012, "La factoría del Aluminio Ibérico: maquinaria de la metrópoli. En: Landrove S., *La fábrica paradigma de la modernidad*. Barcelona: Fundación Docomomo Ibérico, pp. 103-108; disponible en: <https://rua.ua.es/dspace/handle/10045/22878>

(08) Además de en Martínez-Medina, A. y Oliva Meyer, 2008, op.cit, pp. 109-113, 154-156, puede consultarse en Jordá Such, C.; Martínez-Medina, A. y Prior Llopart, J., 2012, *Arquitectura moderna y contemporánea de la Comunidad Valenciana. 1925-2005*. Valencia: COACV y GV; disponible en: <https://www4.coacv.org/docs/amccv/amccv/index.htm>

(09) Puede verse: Flores, C., 1989 (1ª ed., 1961), *Arquitectura Española Contemporánea, I, 1880-1950*. Madrid: Aguilar S.A. de Ediciones, pp. 241-265.



(10) Podemos aproximarnos a la enseñanza de arquitectura en la ETSAM durante los años 40 y primeros 50, de la mano de los entonces estudiantes Francisco Muñoz Llorens y Juan Antonio García Solera, en: Oliva Meyer, J., 2014, "Documentos gráficos en torno a la formación de los estudiantes de arquitectura en la posguerra española (1940-1953)", *Revista EGA*, n. 23, pp. 92-103; disponible en: <https://polipapers.upv.es/index.php/EGA/article/view/2180/2792>

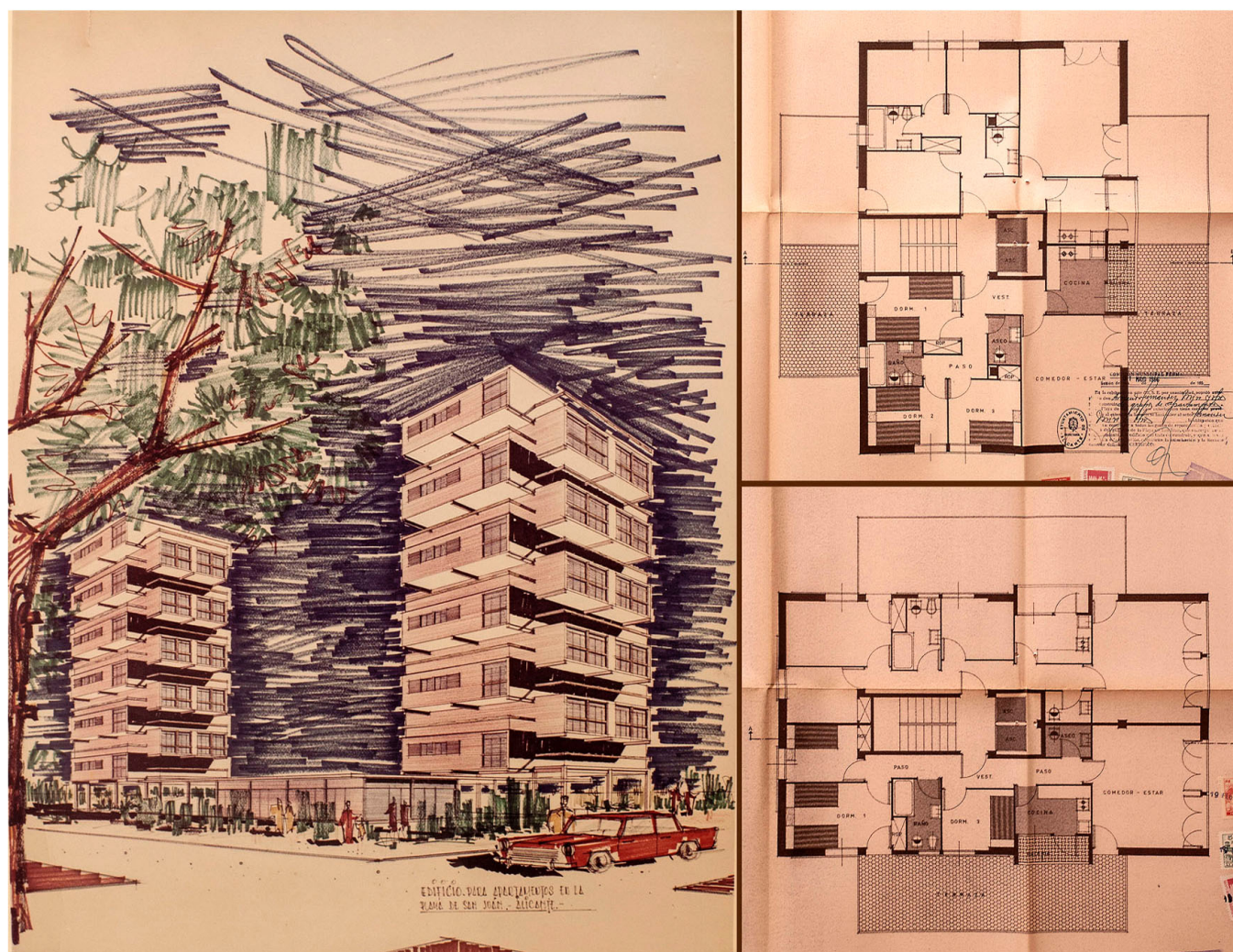
(11) No hay una monografía específica sobre la obra de Francisco Muñoz Llorens. Los primeros textos con los que podemos aproximarnos a su obra son: García Antón, I., 1985, "El arte en el siglo XX. La arquitectura de 1940 a 1986", en *Historia de la provincia de Alicante*, vol. 6. Murcia: Mediterráneo S.A., pp. 403-418; también, Bevià i García, M. y Varela Botella, S., 1994, Alicante. Ciudad y arquitectura. Alicante: Fundación Cultural CAM. Posteriormente, además de la publicación de algunas de sus obras en diversas guías de arquitectura, caben reseñar dos aproximaciones biográficas más completas: Navas, J., 2002, "Francisco Muñoz Llorens. Trayectoria profesional", *Via Arquitectura*, n. especial: 'Premios/prizes 1999-2000', pp. 120-129; y Martínez-Medina, A., 2021, "Francisco Muñoz Llorens. Alicante, 1920-2005". En: Fernández-Llébrez Muñoz, J., 2021, *Mestres. Arquitectura moderna en la Comunidad Valenciana*. Madrid: Fundación Arquia, pp. 221-225.

cita a Cabrero, Valls, Aburto, Coderch, Fisac, La Sota, Moragas, Fernández del Amo y Sostres. La segunda generación la forman aquellos arquitectos titulados a comienzos de los años 50 que ya han vivido una ligera apertura cultural. Dentro de esta segunda generación Flores cita a Bohigas, Carvajal, Corrales, Correa, Cubillo, García de Paredes, La Hoz, Martorell, Milá, Molezún, Ortiz Echagüe, Romany, Sáenz de Oiza y Sierra. De estas dos generaciones llegan a Alicante sendos arquitectos que responden con bastante fidelidad a las condiciones que las caracterizan: Francisco Muñoz Llorens y Juan Antonio García Solera. Conforme nos acercamos a los años 60, las Escuelas de Arquitectura de Madrid y Barcelona aportarían un mayor número de profesionales a la sociedad y, simultáneamente, ofrecían una docencia más aperturista a las corrientes europeas y americanas. Fruto de esta situación es una tercera oleada de arquitectos que se titula a finales de los años 50 y que llega a Alicante, principalmente, de la mano del catalán Juan Guardiola Gaya.

**Francisco Muñoz Llorens (1920-1947.M-2005)**, de quien se conservan muchos de sus trabajos de estudiante en la Escuela de Arquitectura de Madrid, que evidencian su formación academicista (10), tiene un comienzo profesional titubeante, con propuestas entre historicistas e incipientemente modernas, auspiciadas por el autodidactismo propio de su generación. Si seguimos la evolución y cronología de la obra de Francisco







Muñoz (11) y la de los arquitectos coetáneos, cabe decir que, en gran medida, fue catalizadora de la modernidad ejercida por aquellos. De alguna manera la libertad de sus composiciones favoreció que otros profesionales, como Miguel López o como García Solera (que llegaría seis años más tarde), retomaran o se adscribieran a la modernidad sin las restricciones propias de los años de la Autarquía (12).

A partir de 1954, Muñoz abandona su eclecticismo, pero no su autodidactismo, y, junto a numerosas obras ya de vocación moderna, también se involucra en el urbanismo realizando, para aplicar la primera Ley del Suelo, con diversos planes generales por toda la provincia (13), entre los que hay que destacar el plan general de Benidorm (1956), en el que el planteamiento de ensanche a partir de una ciudad-jardín de viviendas unifamiliares evolucionó hasta la ciudad jardín de rascacielos que conocemos en la actualidad (14); y el plan general de Alicante junto a Miguel López González (1958). Conviene recordar que en los años 50 fue teniente-alcalde del Ayuntamiento de Alicante y era el presidente de la Comisión Provincial de Urbanismo, lo que le convertía en el delegado del Ministerio de la Vivienda en la gestión del urbanismo de la provincia

[06] DOS TORRES DE APARTAMENTOS PARA D. ARMANDO FERNÁNDEZ MIRÓ Y OTROS EN LA AV. COSTA BLANCA DE PLAYA DE SAN JUAN, FEBRERO DE 1965. PLANOS DE PROYECTO: PERSPECTIVA CÓNICA Y PLANTAS TIPO: PARES E IMPARES. FUENTE: ARCHIVO HISTÓRICO MUNICIPAL DE ALICANTE.

(12) Esta idea está desarrollada en la tesis: Oliva Meyer, J., 2003, *La arquitectura residencial en Alicante (1950-1969). La aportación de Juan Antonio García Solera y el debate profesional con otros arquitectos locales*. Valencia: UPV. Tesis doctoral inédita, dirigida por C. Jordá Such, vol. 1, pp. 115-123.

(13) Ministerio de la Vivienda-Delegación Provincial de Alicante, 1959, *Años 1958 y 1959, realizaciones*. Alicante: Comisión Provincial de Urbanismo.

(14) El plan de Benidorm puede verse en el artículo de Andrés Martínez-Medina sobre Benidorm publicado en esta misma revista.



[07] LAS DOS TORRES DE LA AV. COSTA BLANCA RECIÉN CONSTRUIDAS. FOTO: HERMANOS GARCÍA, CA. 1966.

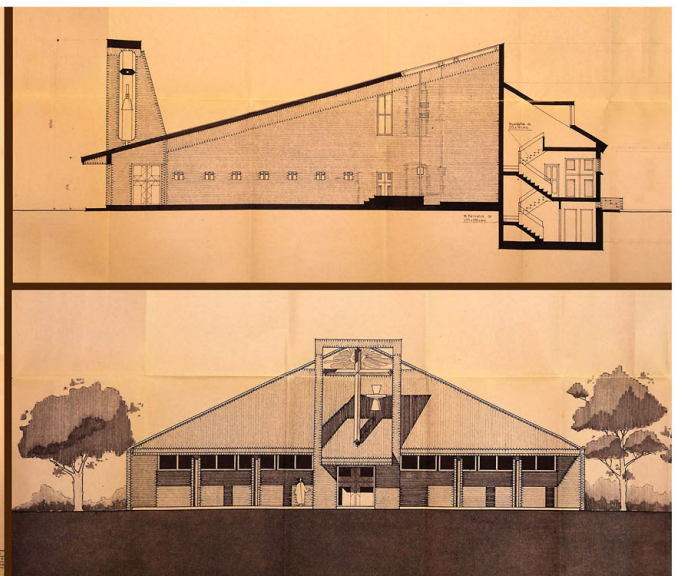
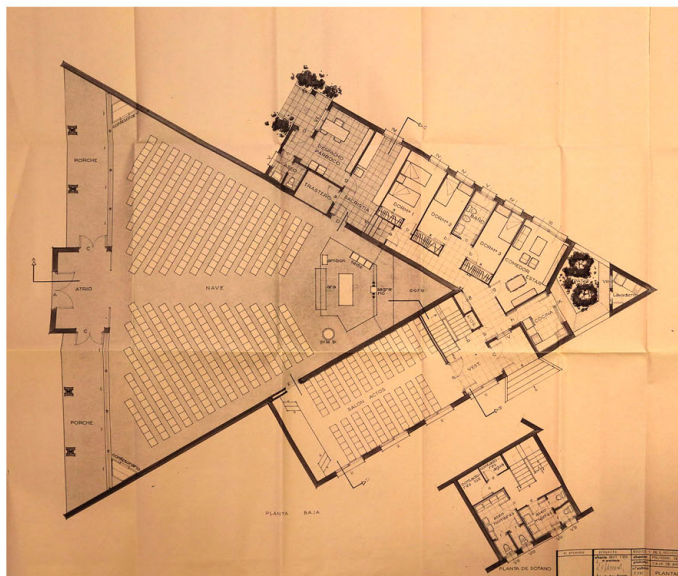
[08] INTERIOR DE LA IGLESIA DE LA RESURRECCIÓN, CON LA CRUZ POR DETRÁS DEL ALTAR Y POR DELANTE DE LA CLARABOYA CENTAL. LA ESTRUCTURA TRIANGULAR DE LA CUBIERTA, EN COLOR NEGRO, DEFINE UN SEGUNDO TRIÁNGULO EQUILÁTERO QUE TIENE SUS VÉRTICES EN LOS PUNTOS MEDIOS DE LOS LADOS DE LA PLANTA. FOTO: JUSTO OLIVA, 2024.

[09] PARROQUIA DE LA RESURRECCIÓN, POLÍGONO DE BABEL, FRANCISCO MUÑOZ LLORENS, 1979. PLANOS DE PROYECTO: 1) PLANTA BAJA, CON LA NAVE TRIANGULAR DE LA IGLESIA Y UNA SEGUNDA FORMA TRIANGULAR MACLADA CON LA PRIMERA QUE COBIR LA CAPILLA LATERAL Y LAS DEPENDENCIAS PARROQUIALES; 2) SECCIÓN LONGITUDINAL, DESDE EL ACCESO AL ALTAR CON LA CLARABOYA CENTAL POR ENCIMA DE ÉSTE; Y 3) ALZADO PRINCIPAL CON EL ACCESO REMARCADO POR LA ESTRUCTURA DE LA ESPADAÑA QUE, ADEMÁS, SUJETA UNA GRAN CRUZ. FUENTE: ARCHIVO HISTÓRICO MUNICIPAL DE ALICANTE.



de Alicante: a él se debe el impulso para renovar la imagen de la ciudad propiciando la remodelación del paseo marítimo de la Explanada de España (1954-1959) que desarrollarían los arquitectos municipales y que se erigió en la estampa turística por excelencia de Alicante.

Estos trabajos de planeamiento son simultáneos a numerosas obras residenciales —urbanas y turísticas, de apartamentos y hoteles— durante los años 50 y 60 en Alicante, Benidorm y otras ciudades. Para entender lo personal de su arquitectura, no exenta de una gran fuerza plástica y gran riqueza cromática, podemos citar uno de sus más frescos proyectos turísticos: las dos torres gemelas de apartamentos proyectadas





en 1965 en la Playa de San Juan para Armando Fernández Miró (15). Los dos edificios se convierten en sendas esculturas abstractas, configurados mediante prismas apilados que vuelan unos sobre otros al colocarse de forma alternada en las plantas pares e impares [06] y [07]. Estamos ante uno de los ejemplos más contundentes de esa actitud proyectual del arquitecto que, mediados los años 60, con más de quince años de profesión, ha alcanzado una gran madurez en propuestas de clara adscripción moderna.

Su relación con el Régimen, gracias a los cargos desempeñados, fue clave en Alicante para la apertura del franquismo a las nuevas corrientes arquitectónicas y para el desarrollo de varios barrios de vivienda social, todos ellos resueltos con bloques en edificación abierta, de entre los que citaremos los grupos de las Mil Viviendas (1956) y de San Gabriel (1961, con Miguel López) en Alicante, así como la Colonia Santa Isabel (1964) en San Vicente del Raspeig. En algunos de estos barrios tiene la oportunidad de realizar el correspondiente proyecto de iglesia, como el fresco y espontáneo del primero de ellos, el de las Mil Viviendas (1956), denominado parroquia Virgen del Carmen. Otra parroquia proyectada de mucho interés es la del polígono de Babel (1979), o parroquia de la Resurrección, donde el programa funcional se inscribe en una planta triangular de forma que el eje del templo se concreta en una de las alturas del triángulo, partiendo del centro de la fachada principal, donde se encuentra el acceso, hasta el vértice opuesto donde se sitúa el altar [08] y [09]. Este eje, en cubierta, se convierte en su línea de máxima pendiente, ascendiendo desde la entrada —remarcado con una estructura rectangular que hace de espadaña y que acoge una gran cruz—, hasta el altar, donde se sitúa una claraboya que lo ilumina cenitalmente: alzado, sección e interior explican con claridad la fuerza, tanto visual como funcional, de este eje. Estamos ante una obra lograda que demuestra la evolución seguida por el arquitecto en esa búsqueda tan personal, que partiendo de aquel autodidactismo rebelde de los años 40 y 50 se decanta en una trayectoria de gran calado y buen oficio que, sin duda es fundamental para entender la arquitectura y el urbanismo de la ciudad de Alicante y de otras poblaciones de la provincia durante el tercer cuarto del siglo XX.

**Juan Antonio García Solera (1924-1953.M-2019)** llega a Alicante en 1953 y, aunque su título es solo seis años posterior al de Francisco Muñoz, se

(15). Obra ya citada por Bevià y Varela, 1994, op. cit., pp. 218-219.

(16). Pueden consultarse las 10 obras de García Solera registradas por el Docomomo Ibérico en su Web Oficial, en: <https://docomomoiberico.com/edificios/?s=garcia+solera> y tener una visión más global de su obra con una selección de sus 30 obras más representativas y un catálogo final de 70 obras más en: Oliva Meyer, J., 2005, *Juan Antonio García Solera. 1953-2003*. Alicante: GV, COACV y CTAA.

[11] VISTA DE LOS SOPORTALES DEL CESA QUE ATAN LOS DIFERENTES PABELLONES, DE UNA O DOS PLANTAS, Y QUE, A SU VEZ, RODEAN ZONAS AJARDINADAS. AL FONDO DEL JARDÍN, SE PUEDE APRECIAR LA PINADA CIRCUNDANTE. FOTO: JUSTO OLIVA, 2021.





[10] COMPLEJO RESIDENCIAL VISTAHERMOSA, JUAN ANTONIO GARCÍA SOLERA, 1962-1966. VEGETALES ORIGINALES CON LA PLANTA GENERAL Y EL ALZADO SUR. SOBRE UN SOLAR IRREGULAR SE PLANTEA UNA ORDENACIÓN ORGÁNICA, CON EL RECORRIDO DE TRÁFICO PERIMETRAL QUE DEJA LIBRE LA ZONA CENTRAL PARA LOS PEATONES Y LOS JARDINES. LOS BLOQUES LINEALES Y LAS TORRES EN “Y” SE ORIENTAN AL SUR. SOLO DOS BLOQUES DE MAYOR ALTURA SE GIRAN 90° PARA NO TAPAR LAS VISTAS A LOS EDIFICIOS SITUADOS POR DETRÁS. ENTRE LOS BLOQUES, Y LOS RECORRIDOS PEATONALES, CUBIERTOS POR SOPORTALES, APARECEN LA IGLESIA, LOS COMERCI- CIALES, LA ESCUELA, LA ZONA DE JUEGO, LOS JARDINES Y LA ZONA DEPORTIVA. FUENTE: ARCHIVO PROFESIONAL JUAN A. GARCÍA SOLERA.



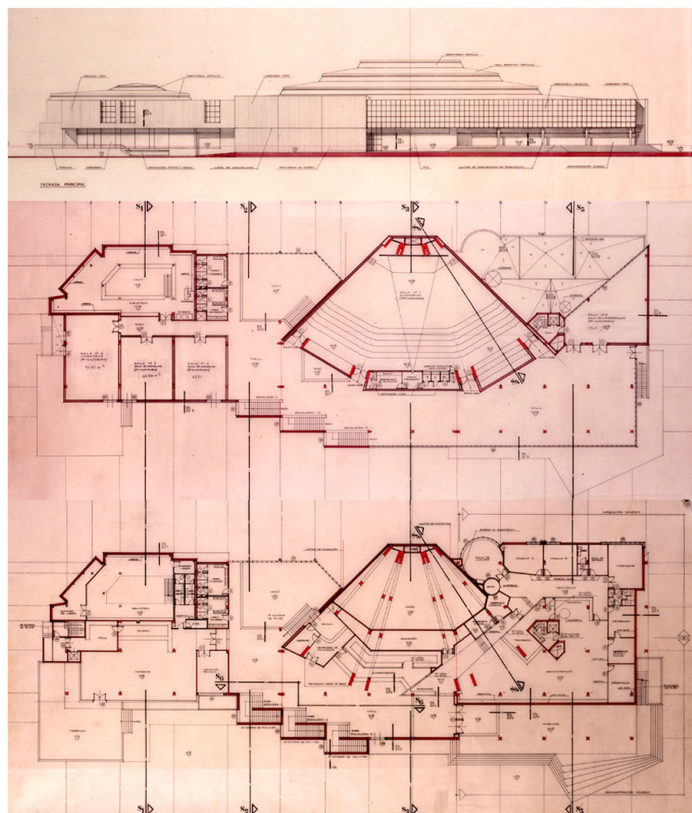
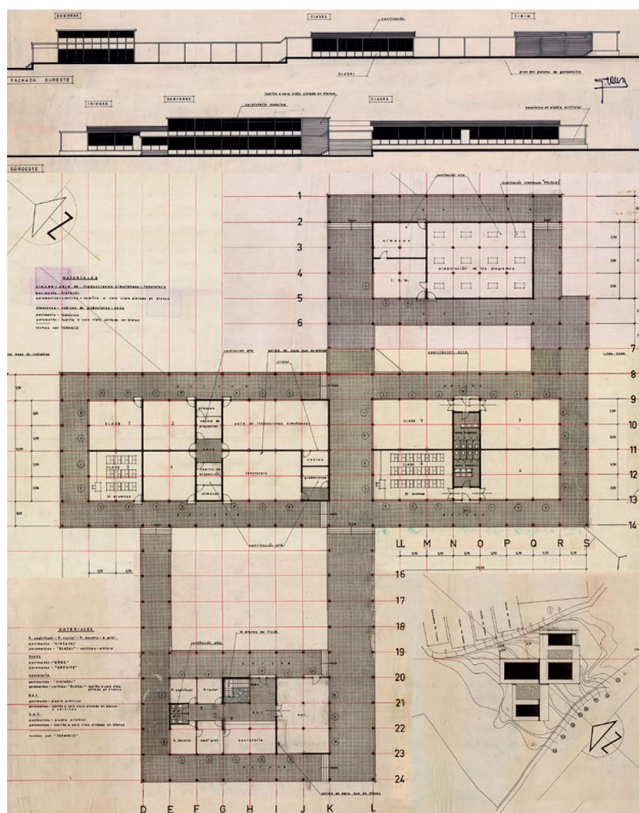
advierte la diferencia en la formación recibida, tal como apuntaba Carlos Flores, que se evidencia al comparar la formación de ambos arquitectos alicantinos. Desde un principio, García Solera practica siempre una arquitectura de raíces cultas. Como en el caso de Muñoz, García Solera es el único profesional de su generación que llega a Alicante, la segunda de posguerra. Su primer lustro de trabajo supone el periodo de asentamiento de su arquitectura y, a partir de 1958, se suceden sus obras más conocidas, producidas en la década que sigue donde eclosiona su madurez. Diez de ellas las recoge el Registro del Docomomo Ibérico (16); las resumimos en dos obras: un barrio de viviendas sociales, en la partida Vistahermosa, y un centro docente, el CESA.

En el complejo residencial Vistahermosa (1962-1966), publicado en su día en la revista *Temas de Arquitectura* (17), cinco torres con planta en ‘Y’ y diez bloques lineales se agrupan, de forma orgánica, dentro de un recorrido perimetral para el tráfico rodado que deja libre al peatón un espacio verde en su interior [10]. Simultáneamente, García Solera plantea numerosos equipamientos para la ciudad, como el Hogar Provincial (1969-1973), un colegio con residencias para niños y para ancianos. Sin embargo, la pieza más contundente, en cuanto a su planteamiento, sería el Centro de Estudios Superiores de Alicante (CESA, 1965-1971), en el que la referencia a la arquitectura modulada de acero, ladrillo y vidrio del maestro Mies van der Rohe se reinterpreta en un conjunto de cinco pabellones de una o dos plantas, unidos por porticados cubiertos por finas losas de hormigón que levitan sobre esbeltos pilares de perfilería. Los pabellones delimitan jardines verdes entre ellos y, a su vez, también se prevé una pinada que los envuelve, estableciéndose un equilibrio entre una arquitectura racional y el verde del arbolado [11]. Esta íntima unión entre la naturaleza domesticada y el centro docente se consigue a partir de la utilización de un único módulo, que se revela en el plano de cimentación, que resulta el más reproducido para explicar esta obra; aunque, para esta ocasión, hemos unido los planos individuales de cada pabellón para mostrar mejor la organización espacial. La única excepción al módulo cuadrado, que invade todo el proyecto, es el ensanchamiento de una de las columnas de la cuadrícula generadora, con la intención de

(17) García Solera, J.A., 1969, “El complejo residencial Vistahermosa, Alicante”. *TA, Temas de Arquitectura*, n. 126, pp. 51-64. También se recoge en Oliva, 2005, op. cit, pp. 49-59, y en Fernández-Llébrez Muñoz, J., 2021, *Mestres. Arquitectura moderna en la Comunidad Valenciana*. Madrid: Fundación Arquia, pp. 64-79.

(18) Véase: Oliva, 2005, op. cit, pp. 147-155.





marcar el eje del proyecto, por el que se accede y desde el que se distribuyen todas las circulaciones del complejo [12].

Tras los años 60, la arquitectura moderna entra en un proceso de revisión que se inicia con las corrientes organicista y brutalista, a la que se suman los debates sobre la necesidad de considerar la ciudad histórica y la idea de que la complejidad de la arquitectura hace posible multitud de actitudes más allá del Estilo Internacional. Ante esta situación, tras un viaje a Finlandia, García Solera responde con un acercamiento a la arquitectura de Alvar Aalto que estaría ya muy presente en su obra a partir de los años 80. Su obra más destacada de este periodo sería la Escuela Nacional de Policía de Ávila (1979-1985), en la que una arquitectura de evocación aaltiana, de escasa altura y proporciones horizontales, fue la respuesta adecuada para implantarse en la periferia de una ciudad con tanto poso histórico (18).

En esos mismos años, atentos a las incertidumbres posmodernas, realizaría uno de los equipamientos más singulares para la ciudad de

[12] DIVERSOS ASPECTOS DE LOS PLANOS DEL PROYECTO DEL CESA (1965): 1) ALZADOS SURESTE Y SUROESTE, TRATADOS CON GRAN ABSTRACCIÓN GRÁFICA. 2) PLANTA BAJA DE LOS CINCO PABELLONES, REALIZADA UNIENDO, MEDIANTE FOTOMONTAJE, LOS PLANOS INDIVIDUALES DE CADA UNO DE ELLOS. SE UTILIZA UN ÚNICO MÓDULO DE 3'70 X 3'50 M., SALVO EN EL EJE LONGITUDINAL QUE PARTE DE LA ENTRADA DEL CONJUNTO, EN EL QUE EL MÓDULO SE ENSANCHA HASTA LOS 5'00 M., PERMITIENDO EL ACCESO A LOS PABELLONES A AMBOS LADOS. 3) ABAJO A LA DERECHA SE HA COLOCADO EL PLANO DE EMPLAZAMIENTO EN EL QUE SE APRECIA, A PARTIR DE LAS CURVAS DE NIVEL, CÓMO LOS PABELLONES VAN ASCIENDIENDO SEGÚN LA DIRECCIÓN OESTE-ESTE. POR LO QUE APARECEN TRAMOS DE ESCALERAS EN DIFERENTES PUNTOS DE LOS PASOS CUBIERTOS. FUENTE: ARCHIVO PROFESIONAL DE JUAN A. GARCÍA SOLERA.

[13] SEDE DEL COLEGIO DE MÉDICOS DE ALICANTE, JUAN ANTONIO GARCÍA SOLERA, 1981, DIFERENTES VEGETALES ORIGINALES DEL PROYECTO. DE ABAJO ARRIBA, PLANTA BAJA CON EL ACCESO AL EDIFICIO, PLANTA SUPERIOR CON LAS ENTRADAS AL GRAN SALÓN DE ACTOS, Y EL ALZADO PRINCIPAL EN EL QUE SOBRESALE EL VOLUMEN DEL SALÓN DE ACTOS Y, CON MENOR ESCALA, EL DE LA BIBLIOTECA. FUENTE: ARCHIVO PROFESIONAL JUAN A. GARCÍA SOLERA.



[14] VISTA GENERAL DE LA SEDE DEL COLEGIO OFICIAL DE MÉDICOS DE ALICANTE CON LA ESCALINATA QUE PRECEDE AL ACCESO AL VESTÍBULO PRINCIPAL. EN LA PLANTA SUPERIOR SE APRECIA EL ESPACIO DEL HALL DEL GRAN SALÓN DE ACTOS CON SUS FALSOS TECHOS DE LAMAS DE MADERA. FUENTE: PROSPECTO PUBLICITARIO DE ÉPOCA.





[15] EL BLOQUE DE LA URBANIZACIÓN PARQUE DE LA CHICHARRA, JUAN GUARDIOLA GAYA (1965-1971), EMERGIENDO ELEGANTEMENTE DEL CUIDADO JARDÍN DISEÑADO POR EL ARQUITECTO. POSTAL DE ÉPOCA.

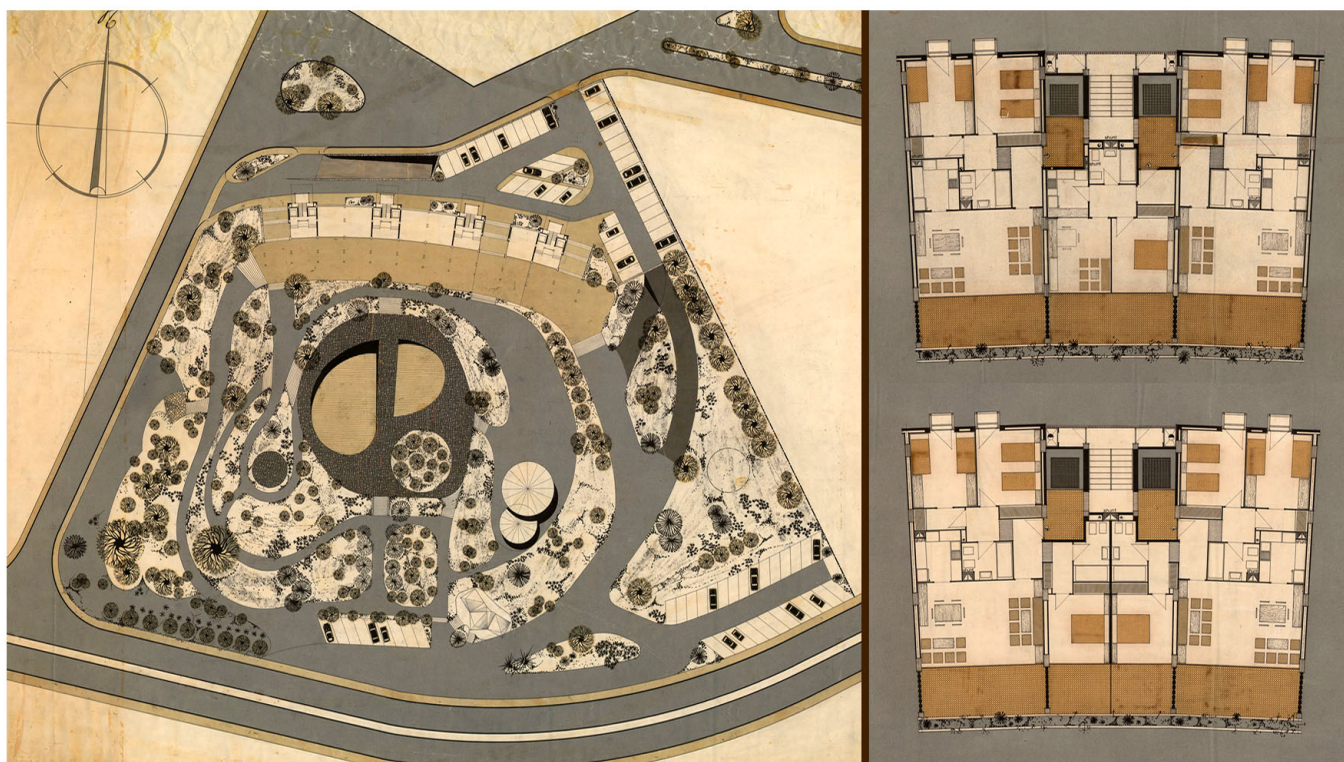
Alicante de los años 80: la sede del Colegio Oficial de Médicos que, con el volumen de su salón de actos, y con clara ascendencia en el maestro finlandés, ofreció a la capital un pequeño centro de congresos (19). No solo el salón de actos, también la disposición del vestíbulo con sus tres escaleras en serie, desplazadas entre sí, y con los falsos techos de lamas de madera; la biblioteca, con sus claraboyas que permiten luz cenital; la horizontalidad del potente basamento, sobre el que emerge el volumen ascendente de la gran sala, remiten a Alvar Aalto [13] y [14]. Con independencia de la vigencia de su arquitectura a partir de hitos aislados erigidos entre 1985 y 2019, el conjunto de la producción de Juan Antonio García Solera, desarrollada durante casi tres décadas (1957-1985), ha tenido una gran repercusión en Alicante, periodo en el que resolvió de modo elegante multitud de proyectos privados y dotaciones públicas. A esta impronta se le debe sumar el hecho de que fue autor del plan general de Alicante que estuvo vigente entre 1972 y 1987 que, por primera vez, abordaba íntegramente el planeamiento de todo el término municipal, estableciendo relaciones con el de todos los municipios circundantes: San Juan, Muchamiel, San Vicente, El Campello y Elche.

**Juan Guardiola Gaya (1927-1957.B-2005)** llega a Alicante en 1959 para desarrollar el planeamiento de la Playa de San Juan. Su formación tiene lugar en la Escuela de Barcelona, en un ambiente cultural dominado por la actividad del Grup R y arquitectos como Coderch, Sostres, Bohigas, Moragas y Barba Corsini, entre otros; aunque sus referentes directos, con los que trabajó como estudiante o recién titulado, fueron Mitjans Miró y Perpiñà Sebrià. Estamos ante un arquitecto de una tercera generación moderna, que empieza a trabajar en un contexto contradictorio: mientras en Europa se revisa el movimiento moderno, en España se recuperan sus principios tras el paréntesis de posguerra. Juan Guardiola es un maestro

(19) Puede verse más información sobre este edificio en esta misma revista en el artículo de Arturo Calero Hombro, dedicado a los palacios de congresos de Alicante. También puede consultarse Oliva, 2005, pp. 169-163.

(20) Véase: Aa.Vv., 2002, *La Arquitectura del Sol-Sunland Architecture*. Barcelona: diversos Colegios Oficiales de Arquitectos, pp. 89-170; disponible en: <http://hdl.handle.net/10045/139218> pp. 89-170





de proyectos residenciales. En el libro *Arquitectura del Sol* de 2002 (20), dedicado a la arquitectura turística en España (de todo el arco mediterráneo y Canarias), es el segundo arquitecto más citado. Curiosamente, cuando sus proyectos turísticos para Alicante decaen en los años 70, aumentaron los encargos de rascacielos en Benidorm. De hecho, simultáneamente a la erección de la torre Coblanca-1 en esta ciudad, el primer rascacielos del tipo americano, un esbelto prisma sobre un podio comercial (21), proyectó la torre Vistamar en La Albufereta en Alicante (1962-1966), donde adaptó al ámbito residencial el planteamiento formal de la torre Pirelli de Gio Ponti (22). Ambas obras están registradas en Docomomo Ibérico, como también lo están la urbanización La Rotonda (1965-1967), Playa de San Juan (23), y la urbanización Parque la Chicharra (1965-1971), en la que Guardiola se inspira en Le Corbusier, reinterpretando un fragmento de *redent* curvo enclavado sobre una colina, que es un mirador privilegiado a toda la bahía de Alicante [15] y [16].

La leve concavidad de la fachada del edificio provoca que sus usuarios sientan una continuidad entre el propio bloque y el entorno natural que se contempla a ambos lados de sus viviendas, desde la Serra Grossa al sur hasta el Cabo de la Huerta al norte, tensiones visuales que acaban cerrándose en el horizonte: se puede percibir así la componente acústica que refería el maestro suizo al explicar sus mega bloques curvos del barrio de La Marina en Argel (1930-1942). Las imágenes de La Chicharra [15] explican cómo el inmueble suaviza su envolvente con la leve convexidad de la planta y las formas cóncavas de los antepechos-jardineras continuos de las terrazas que permitían la percepción de su vegetación como complemento del espléndido jardín diseñado por Guardiola en la parcela. Mientras, las distribuciones de las viviendas se

[16] URBANIZACIÓN PARQUE LA CHICHARRA, DIVERSOS VEGETALES ORIGINALES CON PLANOS DEL PROYECTO. A LA IZQUIERDA, PLANO GENERAL DE LA PARCELA CON EL DISEÑO DEL JARDÍN PLANTEADO. EN LA PARTE ALTA DE LA PARCELA SE APRECIA EL CONTORNO DEL BLOQUE LIGERAMENTE CURVO, CON SU ESTRUCTURA MODULACIÓN CON 12 CRUJÍAS TRANSVERSALES, DEFINIDAS MEDIANTE CUATRO MÓDULOS DE TRES CRUJÍAS (DE 6 M. DE ANCHO) EN TORNO A UN NÚCLEO DE COMUNICACIÓN VERTICAL. A LA DERECHA LAS DOS VARIANTES DE UNO DE LOS MÓDULOS DE TRES CRUJÍAS, ARRIBA CON LA SOLUCIÓN DE TRES APARTAMENTOS POR PLANTA (DOS DE DOS DORMITORIOS Y UNO DE UN DORMITORIO) Y, ABAJO, CON LA SOLUCIÓN DE DOS APARTAMENTOS DE TRES DORMITORIOS. FUENTE: ARCHIVO PROFESIONAL DE JUAN GUARDIOLA GAYA.

(21) Puede verse en: Martínez Medina, A. y Oliva Meyer, J., 2015, "Vértigo de altura: elogio de un rascacielos. La torre Coblanca-1, Juan Guardiola Gaya, Benidorm, 1963-1965". En: Couceiro Núñez, T. (ed.). *Pioneros de la arquitectura española. Aprender de una obra*. Madrid: Ministerio de Fomento y Fundación Alejandro de la Sota, pp: 426-437; disponible en: <http://hdl.handle.net/10041/53121>

(22) Puede verse en: Oliva Meyer, J.; Martínez-Medina, A. y Lucchini, M., 2021, "From the Office Skyscraper to the Residential Tower: The Case of the Vistamar Tower in Alicante, 1962-1965". En Bartolomei, C.; Ippolito A. y Vizioli S.H.T. (eds). *Digital Modernism Heritage Lexicon. Springer Tracts in Civil Engineering*. Cham (Suiza): Springer International Publishing, pp. 307-330; disponible en: <http://hdl.handle.net/10045/119015>.





[17] EDIFICIO DE LA RAMBLA DE MÉNDEZ NÚÑEZ CON ÁNGULO A LA AV. DE ALFONSO X EL SABIO Y A LA C. PINTOR SOROLLA, JUAN GUARDIOLA GAYA, 1965. DIFERENTES VISTAS CONFIGURANDO UN PASEO DE 90 GRADOS EN TORNO AL EDIFICIO. LA PRIMERA Y LA TERCERA IMÁGENES SE CORRESPONDEN A LAS VISTAS FRONTALES DE LAS FACHADAS A LA RAMBLA DE MÉNDEZ NÚÑEZ Y LA AV. DE ALFONSO EL SABIO, RESPECTIVAMENTE. FOTOS: JUSTO OLIVA, 2022-2025.

resuelven mediante una nítida geometría, recurso repetitivo en sus proyectos que se vincula con el neoplasticismo. Esta geometría “a lo Mondrian”, como bromeaba su maestro Mitjans, mediados los años 50, al ver dibujar al entonces discípulo suyo, parte de una estricta modulación que, además de ordenar estructura y distribuciones, permitía ensayar diferentes variantes de vivienda [16].

También en los años 60, Guardiola realizaría proyectos residenciales en Alicante ciudad. Poco a poco fue alterando sus soluciones basadas en una nueva racionalidad ‘mediterránea’ por una arquitectura más texturizada en la que combina diversos materiales: ladrillo vidriado o con diseños exclusivos, azulejos, prefabricados de hormigón, carpinterías con despieces en arabesco, relieves escultóricos, celosías cerámicas... Se trata de una arquitectura menos ortodoxa que sus obras turísticas, pero que empatizó muy bien con la burguesía local. Un ejemplo representativo de este quehacer es el edificio en la avenida Alfonso el Sabio ángulo a Méndez Núñez, resuelto con una envolvente hexagonal definida por un muro cortina artesanal de perfiles de madera y paños intermedios de azulejos [17] y [18], alejado de las patentes comerciales, que genera una piel vidriada continua. Guardiola utiliza aquí el ladrillo pardo oscuro de escoria como contrapunto material a las grandes superficies de cristal. Muy interesante resulta también el tratamiento de los pórticos de la planta baja y de entresuelo haciendo partícipe al edificio de la vida urbana. La planta mantiene su característica ortogonalidad “a lo Mondrian” que se adecúa al perímetro hexagonal gracias a la estricta modulación de la retícula de pilares, resolviendo con soltura los entresijos interiores de la distribución. El plano dibujado sobrepasa con creces su condición de documento técnico para alcanzar una indudable calidad artística [18].

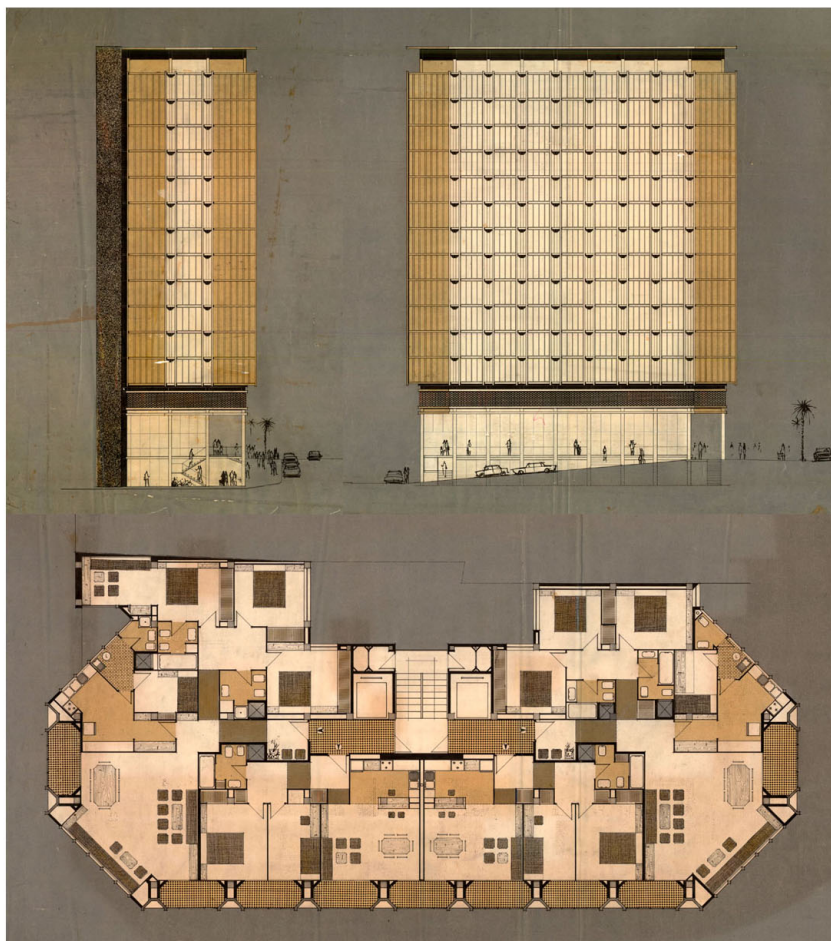
(23) Todos los edificios citados de Guardiola están entre los seis presentes en el Registro del Docomomo Ibérico. Pueden consultarse en su Web Oficial en:

<https://docomomoiberico.com/edificios/?s=guardiola+gaya>  
La urbanización La Rotonda se analiza en: Oliva Meyer, J, y Guardiola Gaya, J., 1997, “La Rotonda. Arquitecto, Juan Guardiola Gaya”. *Via Arquitectura*, n.1, pp. 44-51. Valencia: COACV; disponible en:

[https://www.cervantesvirtual.com/portales/via\\_arquitectura/obra-visor/via-arquitectura-n-1-1997/html/dcd8efdc-2dc6-11e2-b417-000475f5bda5\\_23.html](https://www.cervantesvirtual.com/portales/via_arquitectura/obra-visor/via-arquitectura-n-1-1997/html/dcd8efdc-2dc6-11e2-b417-000475f5bda5_23.html)

(24) No se ha publicado ninguna monografía del arquitecto, aunque cabe esperar que se derive una a partir la tesis doctoral siguiente: Carbonell Segarra, M., 2015, *Antonio Serrano Brú, arquitecto: trayectoria gráfica, proyectual y construida (1968-1998)*. Alicante: UA, tesis doctoral, dirigida por A. Martínez-Medina y J. Oliva Meyer.





### Transición hacia la posmodernidad: Serrano Bru, Navarro Guzmán y Vidal Vidal

El Colegio Oficial de Arquitectos de la Comunitat Valenciana creó, a finales del s. XX, el premio de *Mestre Valencià d'Arquitectura*, distinción que, con carácter bianual, reconoce la trayectoria de aquellos colegiados que han contribuido a consolidar la cultura arquitectónica en el ámbito de la Comunidad Valenciana. El fallecimiento de Miguel López González en 1976 se produjo con mucha antelación a la instauración del galardón que, sin duda, hubiera merecido. Los tres arquitectos alicantinos distinguidos hasta 2010 fueron Francisco Muñoz Llorens (en 2001), Juan Antonio García Solera (en 1997) y Juan Guardiola Gaya (en 2005). Evidentemente este hecho no es casual, sino que los elegidos fueron los protagonistas de la introducción y asentamiento de la arquitectura del movimiento moderno en la provincia de Alicante entre 1925 y 1975. Si estos tres primeros *Mestres* alicantinos corresponden a cada una de las tres generaciones de la arquitectura moderna española, los últimos *Mestres* de esta provincia han sido Vicente Manuel Vidal Vidal (1939-1973.V) —catedrático de Proyectos en la ETSA de Valencia— y Antonio Serrano Bru (1940-1967.M), galardonados en 2019 y 2023 respectivamente.

Antonio Serrano Bru se titula seis años antes que V.M. Vidal y lo hace en la Escuela de Madrid, en unos años en la que la docencia de la Escuela viene marcada por una fuerte corriente organicista, sostenida

(25) Antonio Serrano Peral ejerció en la ciudad de Elche un papel similar al realizado por Miguel López en la capital de provincia.

(26) Puede consultarse en Carbonell, 2025, op. cit, vol. 1, pp. 250-252 y vol. 2, pp. E.Co-1; y en la web de docomomo: <https://docomomoiberico.com/edificios/grupo-escolar-jose-antonio-primo-de-rivera/>

(27) No hay una monografía específica de su obra, por lo que hay que rastrearla en diversas publicaciones. Quizás en las dos guías siguientes podemos tener una primera aproximación a su obra: Varela Botella, S., 1980, *Guía de arquitectura de Alacant*. Alicante: COAA, donde se publica el proyecto de la Casa del Mar; y Jaén i Urbán, G. (dir) et alt., 1999, *Guía de Arquitectura de la provincia de Alicante*. Alicante: Instituto Juan Gil-Albert y CTAA; disponible en:

<https://rua.ua.es/dspace/handle/10045/43191?locale=es>

La primera aproximación biográfica, muy breve, a su obra, está en: Peñín Ibáñez, A. y Taberner Pastor, F. (dirs.) et. alt., 2022, *Arquitectos con huella. La arquitectura valenciana a través de sus protagonistas (1768-1971)*. Valencia: COACV, CTAA, CTAC, y CTAV, pp. 106-107. En este texto hay referencias biográficas de todos los protagonistas de este texto, salvo de Vicente Vidal.

[18] EDIFICIO RAMBLA DE MÉNDEZ NÚÑEZ CON ÁNGULO A LA AV. DE ALFONSO X EL SABIO Y A LA C. PINTOR SOROLLA, DIVERSOS VEGETALES ORIGINALES CON PLANOS DEL PROYECTO, ALZADOS A LA C. PINTOR SOROLLA Y A LA RAMBLA DE MÉNDEZ NÚÑEZ Y PLANTA TIPO DE VIVIENDAS. FUENTE: ARCHIVO PROFESIONAL DE JUAN GUARDIOLA GAYA.





[19] ANTONIO SERRANO BRU, COLEGIO EL PALMERAL, ELCHE, 1969-1971. UNO DE LOS PABELLONES DE AULAS, RODEADO DEL HUERTO DE PALMERAS. FOTO: JUSTO OLIVA, 1999.

[20] ALFONSO NAVARRO GUZMÁN, CASA DEL MAR, ALICANTE, 1968. EL EDIFICIO CONCEBIDO COMO UNA ESCULTURA ORGANICISTA, REVESTIDO DE UNA GRAN SINCERIDAD CONSTRUCTIVA. FOTO: JUSTO OLIVA, 1999.



por la publicación de 1966 a 1975 de la revista *Nueva Forma*, dirigida por J.D. Fullaondo. Los proyectos de Escuela del arquitecto denotan esta influencia (24). Es hijo del arquitecto Antonio Serrano Peral (25) y, desde su regreso a Elche, se convierte en la figura clave de la arquitectura de su ciudad natal planteando unas obras iniciales claramente adscritas a las influencias de su formación. Quizás la más sugerente y atractiva de esta época sea el Colegio El Palmeral (1969-1971) (26), resuelto con una serie de pabellones aislados que se diseminan en medio de un huerto de palmeras, patrimonio de la Humanidad [19]. Los pabellones, que se adecúan a la geometría ortogonal del huerto, definida mediante sectores rectangulares, se revisten con bloques de hormigón blanco visto y dejan también vista su estructura metálica, tanto en las cubiertas, como en las fachadas y en los soportales. Destaca la integración de esta arquitectura, de gran sinceridad constructiva, en el entorno agrícola en el que se asienta.

Sin duda, Antonio Serrano fue quien introdujo el organicismo en Elche. Simultáneamente, Alfonso Navarro Guzmán (1942-1967.M) realizaría lo mismo en la capital de provincia con una obra inicial de gran unidad y coherencia en la que son protagonistas las formas circulares (tanto en planta como alzado) y en las que expone con gran sinceridad la textura de los materiales (27). De entre sus obras iniciales destaca, por su contundencia y expresividad, la antigua Casa del Mar (1968-1972), concebida como una escultura en la que los volúmenes prismáticos y cilíndricos dialogan en un juego de luces y sombras que se visten de texturas de hormigón visto y de bloques de hormigón blanco [20]. Su trayectoria profesional presenta méritos suficientes para recibir el premio de *Mestre d'Arquitectura*, no solo por sus obras en la provincia, sino porque quizás sea el profesional alicantino que más ha exportado su arquitectura por toda España, con obra construida en Madrid, Valencia, Gran Canaria, Ávila, Segovia y la Barcelona olímpica.

Algo de ese organicismo inicial de Serrano y Navarro se advierte en las primeras obras de Vicente M. Vidal Vidal (como en la Fábrica Jover, Cocentaina, 1973) (28), aunque, aparte de su labor docente en la Escuela



de Arquitectura de Valencia desde mediados los años 70, su biografía se caracteriza por una obra muy comprometida con la imagen de la ciudad tradicional, especialmente con la de Alcoy (29). Si Alcoy consolidó el carácter de su rica escena urbana en el corto periodo de 1875-1925, Vicente Vidal seguramente ha sido el arquitecto que más ha contribuido a potenciarlo con numerosos proyectos desarrollados en tiempos de posmodernidad (1980-2000) cuya temática se extiende con el trazado de parques y al amueblamiento de la escena urbana. Trabajos que quedan bien ejemplificados con su proyecto de viviendas en la Barbacana (1988), cuya imagen define con precisión la idea de preocupación por la arquitectura de los centros históricos [21]. No se trata de una posmodernidad ecléctica y artificiosa, sino culta, bien compuesta y perfectamente integrada en la ciudad preexistente.

Antonio Serrano, Alfonso Navarro y Vicente Vidal suponen el relevo generacional del triunvirato anterior. Tres nuevos profesionales que han practicado una arquitectura tardo-moderna por ciudades medias de la provincia (Elche, Elda y Alcoy) con una importante producción que, debido a su cronología, les ha correspondido adentrarse en la posmodernidad de una forma más intensa y comprometida que los representantes de las generaciones anteriores. ■



[21] MANUEL VICENTE VIDAL VIDAL, CONJUNTO DE VIVIENDAS BARBACANA, ALCOY, 1988. CONJUNTO DE VIVIENDAS INTRODUCIDO EN LA CIUDAD HISTÓRICA CON LA INTENCIÓN DE MIMETIZARSE CON ELLA. FOTO: JUSTO OLIVA, 1999.

#### 20th Century Modernity in Alicante through the 'Mestres d'Arquitectura'

**Beginning.** Architectural modernity arrived in Alicante in 1932 with Miguel López González (1907-1976), a member of Gatepac, who combined his professional practice with the position of municipal architect in the city council. His architecture, quite simple, unornamented and with forceful volumes, was published in the *RNA* magazine during the 50's. His works changed the image of many cities in the province.

**Development.** The Colegio Oficial de Arquitectos de la Comunitat Valenciana (Official College of Architects of the Valencian Community) created, at the end of the 20th century, the *Mestre Valencià d'Arquitectura* (Valencian master of architecture) award, a biannual distinction that has recognised the career of those members who have contributed to consolidating modern architectural culture. Among the award winners from Alicante are Francisco Muñoz Llorens (1920-2005), Juan Antonio García Solera (1924-2019) and Juan Guardiola Gaya (1927-2005). Muñoz Llorens, also a councilman of the Consistory, was key to the opening of Franco's regime to new trends; García Solera always exercised an architecture with cultured roots and, along with his neighborhoods of social housing, he designed a multitude of facilities. Finally, Guardiola Gaya, who arrived in Alicante to develop Playa de San Juan in 1959, was the professional who would define the architecture par excellence of sun and beach tourism: urbanizations revolving around well-kept community spaces with gardens and swimming pools; as well as numerous skyscrapers in Benidorm.

**Closing.** This *Mestre* distinction has also been awarded to Vicente Manuel Vidal Vidal (b. 1939) —professor of Projects at the ETSAV— and Antonio Serrano Bru (b. 1940), to whom we must add Alfonso Navarro Guzmán (b. 1942), with sufficient merit to receive this award, and who represent the generational relay of the previous triumvirate. All three have practiced a late-modern architecture in the cities of the province (Alcoy, Elche and Alicante, respectively) with a production that is already well into postmodernism.

**Keywords:** *Mestres d'Arquitectura*; López González; Muñoz Llorens; García Solera; Guardiola Gaya.

(28) Puede verse en Fernández-Llébrez, 2021, op. cit., pp. 246-257.

(29) Puede verse la biografía profesional completa del arquitecto en: Jordá Such, C., Palomares Figueras, M., Vidal Climent, C. M. y Vidal Climent, I. E., 2022, *Vicente Manuel Vidal Vidal, oficio y medida*. Valencia: UPV.

**Justo Oliva Meyer**

Doctor arquitecto, investigador en el Departamento de Expresión Gráfica, Composición y Proyectos entre 1987 y 2020

Universidad de Alicante