

## PRIMER AVANCE A LA CERÁMICA DEL «CABEZO CHINCHÓN», LA ALMUNIA DE DOÑA GODINA (ZARAGOZA)

MANUEL MEDRANO MARQUÉS  
MARÍA ANTONIA DÍAZ SANZ

**Nombre del yacimiento:** *Cabezo Chinchón (La Almunia de Doña Godina, Zaragoza)*

**Adscripción cultural:** *Edad del Bronce, Primera Edad del Hierro.*

**Año de actuación y de campaña:** *2000*

**Directores:** *Manuel Medrano Marqués y María Antonia Díaz Sanz.*

**Organismo que financia la actuación:** *Dpto. de Cultura y Turismo de la D.G.A.*

*RESUMEN.* El presente trabajo es la primera aproximación a las cerámicas del yacimiento de Cabezo Chinchón, excavado inicialmente a comienzos de los años 60 y cuya investigación hemos retomado en el año 2000. Es el primer núcleo de población de la zona, anterior a la fundación de la ciudad celta de Nertrobiga. Las piezas corresponden a la Edad del Bronce Final y Primera Edad del Hierro, y el yacimiento, de gran extensión, muestra similitudes con el de Cortes de Navarra.

*PALABRAS CLAVE:* Valle del Jalón, La Almunia de Doña Godina, Edad del Bronce, Edad del Hierro, cerámica, mundo indígena precelta, Nertrobiga.

*ABSTRACT:* The present work is the first approximation to the pottery of the archaeological site of Cabezo Chinchón, very briefly excavated at the beginning of the years 60 and whose investigation we have restarted in the year 2000. It is the first nucleus of population of the zone, previous to the foundation of the Nertrobiga's Celtic city. The pottery correspond to the Late Bronze Age and Iron Age, and the archaeological information of the site, of great extension, shows similarities with that of Cortes de Navarra.

*KEYS WORDS:* Valley of the Jalón river, La Almunia de Doña Godina, Bronze Age, Iron Age, pottery, preceltic indigenous world, Nertrobiga.

El Cabezo Chinchón se halla a unos tres kilómetros al norte del casco urbano de La Almunia de Doña Godina, sobre la carretera que une dicha localidad con Calatorao<sup>1</sup>. Se trata de un montículo, no excesivamente alto, pero sí más elevado que el resto de los cabezos de la zona. El área del yacimiento que se encuentra justo sobre la carretera, orientada al norte, es la más abrupta y la de más difícil acceso, mientras que el resto de las laderas presentan una suave pendiente, que debió estar fortificada para su mejor

defensa. Sus restos se extienden en una superficie de unas 17 Ha.<sup>2</sup>.

No obstante, poco es lo que nos ha llegado del urbanismo y sistema defensivo de este asentamiento, dado que a principios de los años 60 se permitió que fuera labrado todo el cerro utilizando un potente tractor que alcanzó hasta los 70 cm. de profundidad (A. Beltrán, pp. 278-279), pese a que en el mismo habían aparecido materiales y estructuras de notable entidad

<sup>1</sup> Véase situación exacta en M. Medrano y M. A. Díaz, 2000b, p. 8.

<sup>2</sup> M. Medrano y M. A. Díaz, 2000a, p. 170.

durante el transcurso de una excavación de urgencia, que se realizó con anterioridad a la roturación.

Años después, en el 2000, procedimos a realizar una prospección sistemática del yacimiento, así como dos catas de comprobación, una en la zona más elevada del yacimiento y otra en la ladera sudoeste. Las catas no nos proporcionaron ninguna información en cuanto a posibles estructuras del poblado, debido a la destrucción producida por el arado, aunque sí encontramos un potente estrato de cenizas de 60 cm. de media, que podemos poner en relación con el nivel de incendio del estrato PIII del yacimiento de el "Alto de la Cruz" de Cortes de Navarra (J. Maluquer, 1958, pp. 134-135), dado que el tipo de materiales y los suelos que se han conservado, debido a encontrarse a mayor profundidad, son del mismo tipo que los de Cortes de Navarra.

Toda la cerámica que hemos hallado está elaborada a mano.

## CATALOGO

### 1.- CERÁMICAS DE SUPERFICIES ESPATULADAS Y BRUÑIDAS

#### Ollitas de perfil en S

1. Borde y panza de una ollita, de borde recto apuntado hacia el exterior. Su diámetro es de 13 cm. La pasta es dura de color marrón verdoso, con desgrasante de tamaño medio-pequeño de mica, cuarzo y pequeños granitos de color negro y gris. El exterior de la pieza es de color gris y su acabado es espatulado. Lleva una decoración acanalada en la zona del hombro, y bajo ésta pequeñas inflexiones ovaladas (Lámina I, 1).

2. Pieza muy semejante a la anterior, aunque algo mayor de tamaño. El diámetro es de 15 cm. Su pasta es dura, de color marrón, con desgrasante de tamaño medio compuesto de pequeñas piedrecillas de color negro y gris y algunos fragmento de mica. El exterior es de color gris y su acabado es bruñido. Está decorada mediante un cordón unglado en la zona de unión del cuello con el hombro (Lámina I, 2).

3. Fragmento de ollita, de pequeño tamaño y perfil muy similar a las dos piezas anteriores. El diámetro es de 7 cm. Su pasta es dura de color marrón grisáceo, con fino desgrasante de color negro, gris y pequeños puntitos granates. El exterior es de color gris y está bruñido. Presenta

una decoración acanalada en el cuello y hombros, y unas incisiones profundas verticales bajo las acanaladuras (Lámina I, 3).

4. Ollita de borde apuntado y cuerpo de perfil en S, que presenta una pequeña inflexión en la zona que se uniría con el fondo. Su diámetro es de 13 cm. La pasta es dura, de color gris, con desgrasante de tamaño medio, compuesto de mica, cuarzo y piedrecillas de color negro. El exterior es gris con una capa blanquecina a modo de engobe, con un acabado espatulado. La decoración es incisa a base de líneas quebradas bordeadas por puntitos (Lámina II, 1).

5. Ollita con el mismo perfil que las anteriores, aunque un poco más globular. El diámetro es de 15'7 cm. Su pasta es de tono gris oscuro, casi negra con fino desgrasante de cuarzo y mica. El exterior es de color gris muy oscuro con un acabado bruñido. Está decorada con líneas incisas en el cuello y bajo ellas puntitos, también incisos (Lámina II, 2).

6. Borde e inicio de cuerpo de ollita. El cuello marca una profunda inflexión hacia el interior. Su diámetro es de 20 cm. La pasta es dura de color marrón con desgrasante de tamaño medio-pequeño, compuesto de piedrecillas negras, grises y blanco amarillentas. El exterior es de color gris y presenta un acabado bruñido (Lámina II, 3).

#### Ollitas de panza globular

7 y 8. Fragmentos de pared de este tipo de ollitas, en las que se aprecia una pequeña asa de sección circular. El asa nº 7 tiene una altura de 1'7 cm. y una anchura de 0'5 cm., mientras que el asa nº 8 tiene 3'5 cm. de altura y 1'5 cm. de anchura. La pasta es de color marrón grisáceo, con desgrasante de mediano tamaño a base de mica, cuarzo y granitos negros. El exterior es de color gris, y está bruñido (Lámina III, 1 y 2).

9. Perfil de pared del mismo tipo de olla en el que varía la forma del asa, que en este caso se trata de un asa maciza con perforación vertical. Su altura es de 3'6 cm. La pasta es dura de color marrón verdoso con puntitos negros, grises y pequeños granitos de mica. El exterior es de color gris con acabado bruñido (Lámina III, 3).

10. Borde recto e inicio de cuello de ollita. El diámetro es de 11 cm. La pasta es dura de color gris, con intrusiones de cuarzo y de granitos

negros y grises. El exterior es de color naranja rojizo, con un acabado espatulado (Lámina III, 4).

### Cuencos

11. Cuenco de gran tamaño, borde recto y cuerpo esférico. Lleva en el cuarto superior un asa de sección circular. Su diámetro es de 20 cm. La pasta es dura, de color gris, con granitos de color negro, gris y granate. El exterior es de tono gris verdoso con un acabado espatulado (Lámina IV, 1).

12. Cuenco de borde recto engrosado en el interior y de paredes algo más rectas que la pieza anterior. Su diámetro es de 17 cm. La pasta es dura de color gris con intrusiones de mica, cuarzo y puntitos negros y granates; éstos últimos aparecen de forma aislada. El exterior es de color gris verdoso y su superficie está bruñida (Lámina IV, 2).

13. Cuenco de borde recto y paredes muy inclinadas, que casi podría parecer una fuente. El diámetro es de 24 cm. Su pasta es dura de color gris, con desgrasante de mediano tamaño de mica y cuarzo y granitos negros. El exterior está bruñido y lleva un engobe de tono blanquecino (Lámina IV, 3).

### Escudillas

14. Escudilla de gran tamaño, de borde recto y exvasado y cuerpo de paredes muy rectas. El diámetro es de 26 cm. Su pasta es dura de color gris, con desgrasante arenoso con algo de mica. El exterior está bruñido ligeramente y es de color gris (Lámina V, 1).

15. Escudilla de menor tamaño que la anterior, con borde exvasado y con resalte interior, el cuerpo es de paredes muy rectas. El diámetro es de 17 cm. Su pasta es dura, de color marrón grisáceo, con intrusiones de mica, cuarzo y puntitos negros y amarillentos. El exterior está espatulado y es de color beige rojizo (Lámina V, 2).

16. Escudilla de forma casi idéntica a la pieza anterior aunque de mayor tamaño. El diámetro es de 27 cm. La pasta es dura, de color gris, con intrusión de granitos negros y grises, y más aisladamente de partículas blancas. El exterior está bruñido y es de color gris verdoso (Lámina V, 3).

17. Escudilla de borde apuntado y engrosado en el interior, el cuerpo es de paredes oblicuas. Su diámetro es de 18 cm. La pasta es dura, de color

beige rojizo, con intrusiones de granitos negros, grises y amarillentos. El exterior está espatulado y es de color gris rojizo (Lámina VI, 1).

### Taza

18. Borde recto de taza de forma cuadrada. Su diámetro es de 16 cm. La pasta es dura, de color gris, con desgrasante de mica, y granitos de color negro y gris. El exterior es de color marrón y está suavemente espatulado. (Lámina VI, 2).

### Tapadera

19. Borde de tapadera de pared curva. El diámetro es de 18 cm. La pasta es dura, de color gris, con desgrasante de pequeño tamaño compuesto de mica y granitos negros y grises. El exterior está bruñido, es de color gris y la pieza apareció quemada (Lámina VI, 3).

### Vasijas de almacén

20. Borde de vasija de gran tamaño, probablemente utilizada para almacenar o contener líquidos. Tiene el borde recto algo inclinado hacia fuera. El diámetro es de 36 cm. La pasta es dura, de color gris, con intrusiones de mediano tamaño de colores negro, gris y granate. El exterior está bruñido y es de color beige rojizo (Lámina VII, 1).

21. Borde de vasija del mismo tipo que la anterior, aunque éste está inclinado de manera cóncava. El diámetro es de 40 cm. Su pasta es dura, de color marrón, con intrusiones de tamaño medio de cuarzo, mica y puntitos negros y grises. El exterior está bruñido y es de color marrón rojizo (Lámina VII, 2).

22. Borde de vasija con borde recto ligeramente inclinado. El diámetro es de 26 cm. Su pasta es dura, de color gris con intrusiones de tamaño medio de cuarzo y puntitos negros y grises. El exterior está bruñido y es de color marrón grisáceo (Lámina VII, 3).

23. Borde recto de vasija. Su diámetro es de 22 cm. La pasta es dura, de color gris, con desgrasante de tamaño medio de cuarzo, mica y puntitos negros. El exterior está bruñido y es de tono marrón grisáceo (Lámina VIII, 1).

24. Borde recto, apuntado con una marcada inflexión interior antes de comenzar la zona del cuello. El diámetro es de 25 cm. La pasta es dura, de color gris, con desgrasante de tamaño

medio de cuarzo, mica y puntitos negros y grises. El exterior está bruñido y es de color marrón (Lámina VIII, 2).

**25.** Borde recto apuntado de vasija. El diámetro es de 31 cm. La pasta es dura, de color gris, con desgrasante de tamaño medio compuesto de cuarzo, mica y puntitos negros. El exterior está espatulado y es de color marrón grisáceo (Lámina VIII, 3).

## 2.- CERÁMICAS DE SUPERFICIES ALISADAS Y RUGOSAS

### Vasijas de almacén

**26.** Borde recto con decoración digitada a modo de cordón. El diámetro es de 31 cm. La pasta es dura, de color gris, con desgrasante de tamaño medio-grande compuesto de piedrecillas negras y grises, algunas más finas blancas y con presencia de elementos vegetales en poca cantidad. El exterior está alisado y es de color blanquecino amarillento (Lámina IX, 1).

**27.** Borde recto con suaves digitaciones, dando la sensación de que estuviera ondulado y con una pequeña inflexión hacia el interior en la zona que iría a unirse con el cuello. Su diámetro es de 19 cm. La pasta es dura de color gris, con desgrasante de mediano tamaño a base de mica, cuarzo y pequeños puntos negros y grises. El exterior es rugoso de color marrón verdoso (Lámina IX, 2).

**28.** Borde recto exvasado con digitaciones a modo de cordón. El diámetro es de 37 cm.. La pasta es dura, de color gris, con desgrasante de tamaño medio-pequeño, con cuarzo, mica y puntitos negros y grises. El exterior está alisado y es de color marrón (Lámina X, 1).

**29.** Borde recto digitado. El diámetro es de 28 cm. La pasta es dura, de color gris, con desgrasante de tamaño medio de cuarzo, mica y puntitos negros y amarillos. El exterior está alisado y es de color marrón rojizo (Lámina X, 2).

**30.** Borde recto con pequeño reborde interior, y digitado en el exterior. El diámetro es de 29 cm. la pasta es dura de color gris, con desgrasante de tamaño medio compuesto de cuarzo, mica y piedrecillas negras. El exterior está alisado y es de color marrón grisáceo (Lámina XI, 1).

### Vasos

**31.** Borde recto exvasado, con un cordón de aplicación plástica digitado. El diámetro es de

18 cm. La pasta es dura, de color gris, con desgrasante de tamaño medio con mica y piedrecillas de color negro, grises y de tamaño más fino de tono granate. El exterior es rugoso de color marrón con un fino engobe blanquecino (Lámina XI, 2).

**32.** Borde engrosado con reborde en el interior, con cuerpo redondeado. El diámetro es de 26 cm. La pasta es dura, de color gris, con desgrasante de tamaño grande con mica y piedrecillas negras y grises. El exterior es rugoso de tono beige marrón (Lámina XI, 3).

### Ollas

**33.** Borde recto. El diámetro es de 19'8 cm. La pasta es dura, de color gris, con desgrasante de tamaño grande-medio, de mica y piedrecillas negras y grises. El exterior es rugoso de color marrón rojizo (Lámina XII, 1).

**34.** Borde exvasado curvo. Su diámetro es de 18 cm. La pasta es dura de color gris, con desgrasante medio de cuarzo, mica y puntitos negros. El exterior es rugoso de tono marrón grisáceo (Lámina XII, 2).

### Jarro

**35.** Borde recto con una potente repisa en el interior, que al estar rota no sabemos su utilidad, y si podría tratarse del inicio de una especie de colador, o del apoyo para una tapadera. Lleva un asa de sección cuadrada, que sale de la boca para ir a unirse al cuerpo. Su diámetro es de 9 cm. La pasta es dura, de color gris, con desgrasante de mediano tamaño, con cuarzo, mica y piedrecillas negras. El exterior está alisado y es de tono beige marrón (Lámina XII, 3).

## 3.- DECORACIONES

### Cordones

**36.** Pared decorada con dos cordones digitados paralelos entre sí, y de aplicación plástica. El exterior está alisado y es de color marrón (Lámina XIII, 1)

**37.** Pared decorada con tres hileras de cordones digitados de aplicación plástica, paralelos entre sí. El exterior está alisado y es de color marrón (Lámina XIII, 2).

**38.** Pared decorada con tres cordones digitados, de mayor tamaño que los anteriores, tam-

bién de aplicación plástica. El exterior es rugoso de tono rojizo (Lámina XIII, 3).

39. Pared decorada con cordones digitados de gran tamaño, de aplicación plástica, reproduciendo formas geométricas. El exterior es rugoso de tono beige marrón (Lámina XIV, 1).

40. Pared decorada con cordones digitados, de menor tamaño que los de la pieza anterior, también de aplicación plástica, reproduciendo formas geométricas. El exterior es rugoso de color anaranjado (Lámina XIV, 2).

#### Otras decoraciones

41. Pared decorada con incisiones en forma de pétalos. El exterior está alisado y es de color marrón grisáceo (Lámina XIV, 3).

42. Pared con mamelón con digitación superior. El exterior está alisado y es de color marrón verdoso (Lámina XV, 1).

43. Pared decorada con triángulos incisos. Uno de ellos está relleno con líneas paralelas y parece que va a unirse a otro. Encima de éste se halla otro triángulo de menor tamaño y sin líneas en su interior. La superficie está sin pulir y es de tono gris verdoso (Lámina XV, 2).

44. Pared con decoración acanalada a base de líneas horizontales paralelas y, bajo éstas, series de V paralelas formando un zig-zag. El exterior está alisado y es de color marrón (Lámina XV, 3).

45. Pared con decoración acanalada en la zona del cuello, y con impresiones ovaladas bajo ella. El exterior está bruñido y es de color gris (Lámina XV, 4).

#### Conclusiones y Cronología

Este asentamiento se encuentra, al igual que muchos otros en esta misma época, en un cerro, como sucede en El Puerto de Valconchán, El Castillejo de Gallocanta (A. Aranda, pp. 192 y 200), en Masada de Ratón (J. M. Rodanés, 1991, p. 165) o en El Castillar de Mendavia (A. Castiella, p. 65), entre otros, y cerca de un río, en este caso junto a los ríos Mediano y Jalón.

No podemos apuntar nada acerca de su urbanismo ya que, como anteriormente hemos men-

cionado, sus estructuras han perecido víctimas de labores agrícolas. No obstante A. Beltrán habla de la presencia de una estructura de sillarejos y de grandes sillares que demostraban la presencia de una muralla en la campaña de excavaciones que realizó previamente a que el tractor destruyese el yacimiento en 1963 (A. Beltrán, p. 279) y en nuestras prospecciones hemos hallado numerosas piedras escuadradas a lo largo de toda la falda del cerro.

En los dos sondeos arqueológicos que realizamos en el año 2000 y en las catas arqueológicas del 2001, encontramos un potente estrato de cenizas, en el que aparecían abundantes huesos de animales, al igual que se halló en el nivel PIII de Cortes de Navarra (J. Maluquer, 1985, p. 47) y en Masada de Ratón (J. M. Rodanés, 1991, p. 166) que tendrían la misma cronología que el Cabezo Chichón, aunque aquí al no haber excavado más que una pequeña extensión del yacimiento, no podemos determinar si se trata de una estrato uniforme en el yacimiento o bien de estratos aislados que se correspondan con zonas del mismo, dedicadas a tareas concretas, en donde la presencia de cenizas sea obligada como en zonas de fundición o en hogares, aunque por la gran potencia de los estratos no parece que nos remita a ellas.

En cuanto al tipo de cerámicas que aparecen hay que tener en cuenta la gran abundancia de grandes vasijas con decoración de cordones plásticos, las vasijas globulares y las de perfil en S, junto a las que hay también formas carenadas y cuencos y escudillas.

Fuera del catálogo hay que considerar, también, los moldes de hacha plana y la vasija de apéndice de botón que halló A. Beltrán en la excavación de 1963, y los ejemplares de apéndice de botón encontrados por nosotros en el nivel A de la cata 6 de la excavación del Cabezo Chinchón del 2001<sup>3</sup>.

Este tipo de materiales entroncaría con los moldes de hachas de Masada de Ratón (I. Garcés, p. 131) en donde también aparecen cerámicas de apéndice de botón (I. Garcés, p. 97), así como cerámicas acanaladas y de decoración de cordones plásticos y con el mismo perfil que encontramos en Cabezo Chinchón.

<sup>3</sup> Los abundantes materiales de esta campaña todavía están en fase de estudio.

Con respecto a la cronología, sus fases más tempranas son bastante anteriores a las determinadas por A. Beltrán (pp. 279 y 285)<sup>4</sup>, y podríamos situarlas en el Bronce Final, con antecedentes en el Bronce Medio por el tipo de decoraciones de cordones, muñones y perfiles de tipo recto y globular (J. M. Rodanés y N. Ramón, pp. 64-85) y los vasos de apéndices de botón (M. C. Sopena et alii, p. 34).

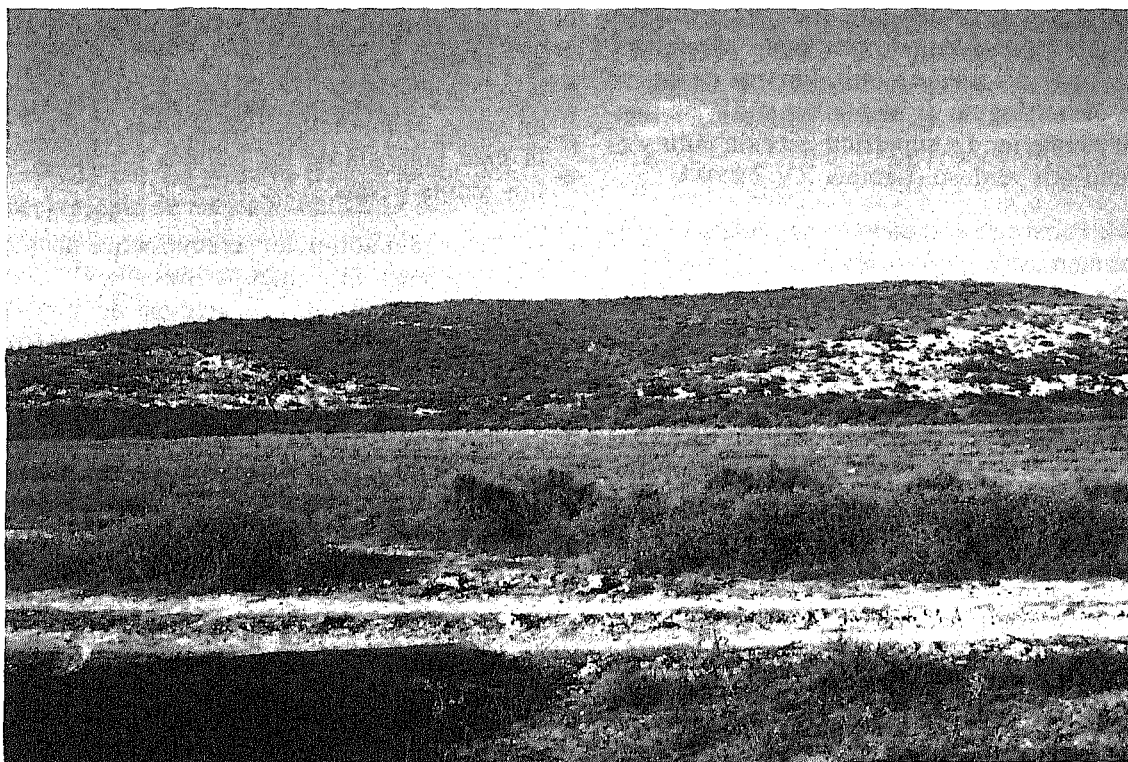
Esto nos lleva a la necesidad de plantearnos que estamos en presencia del sustrato indígena local de tradición del Bronce Final del que nos habla O. Arteaga (p. 24) y que parece patente en Cabezo Chinchón al encontrar una seriación cronológica sin solución de continuidad en sus materiales desde, al menos, el Bronce Medio, hasta el Hierro I.

Esta misma cronología y con el mismo tipo de materiales la encontramos en Masada de

Ratón, en la Cueva del Moro de Olvena, La Torraza, Monte Gil y Tozal de Andrés (M. C. Sopena, 1995).

No obstante, y por un número mayor de materiales habremos de situar el momento pleno de Cabezo Chinchón en el Bronce Final, con prolongación en el Hierro I, sin que hasta el momento hayamos encontrado ningún material de época celtibérica.

Toda esta información nos ratifica en la tesis de que estamos ante el asentamiento que precedió a la fundación de la ciudad celtibérica de *Nertobriga*, mencionada por los historiadores romanos, cuyo solar se inicia a escasa distancia y al suroeste de Cabezo Chinchón (en el término de Puyredondo), si bien los restos celtibéricos hallados hasta el presente son escasos por la actividad constructiva de la posterior *Nertobriga* romana<sup>5</sup>.

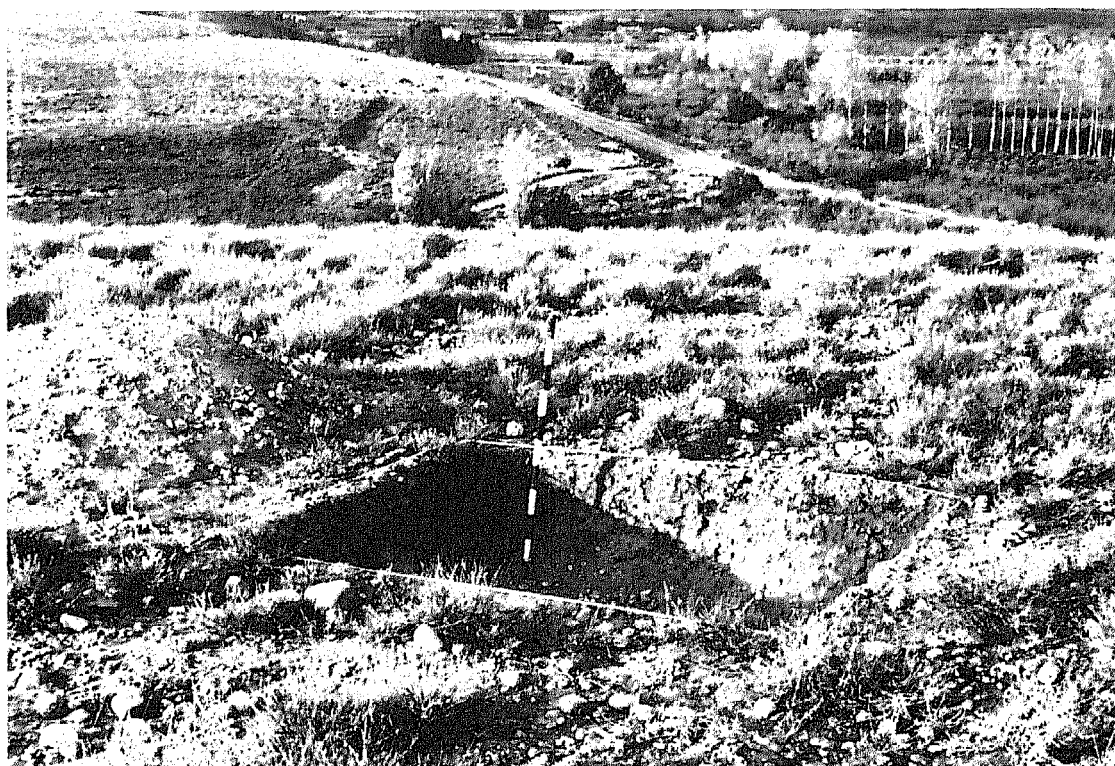


Cabezo Chinchón. Vista de la ladera sudoeste.

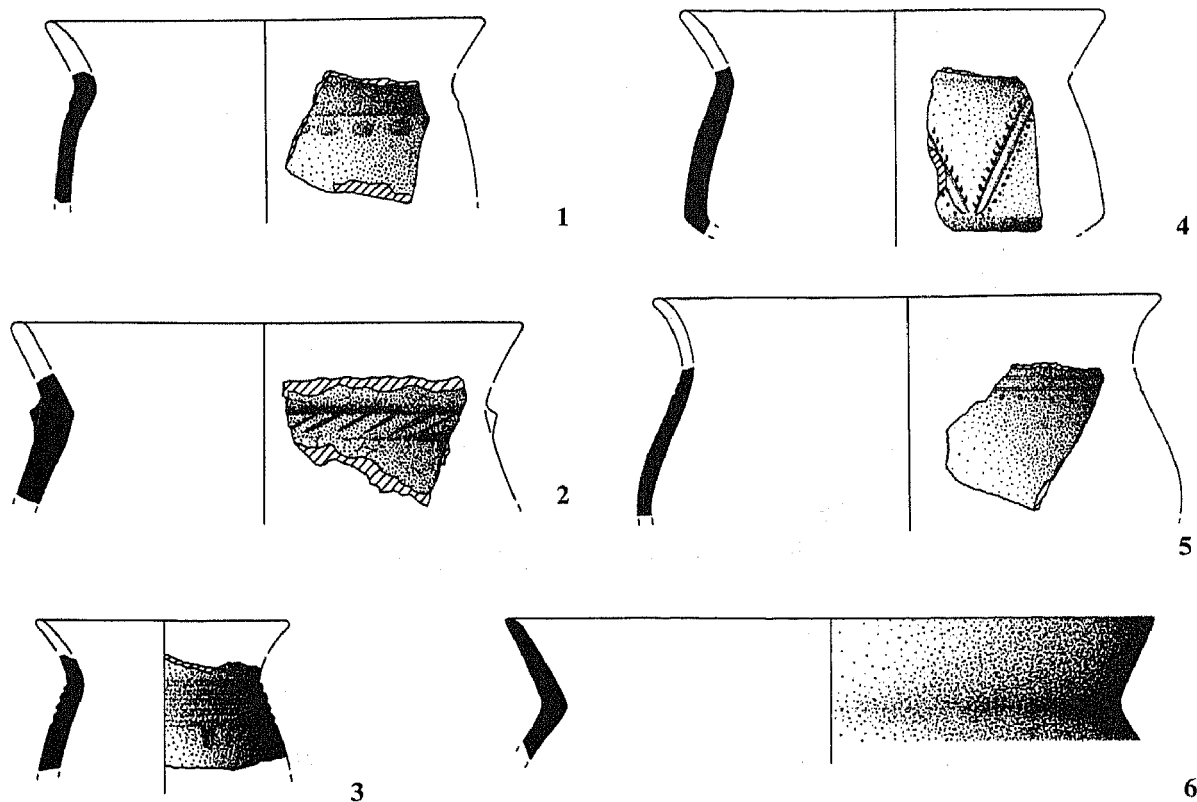
<sup>4</sup> Quien habla de los siglos VI-V a.C., fechas que corresponderían a las fases finales del yacimiento.

<sup>5</sup> Véase M. Medrano y M. A. Díaz, 2000a y 2000b. Tanto las excavaciones del año 2000 como las del 2001 se han desarrollado

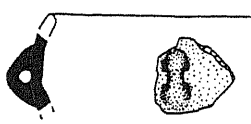
simultáneamente en Cabezo Chinchón y Puyredondo, pues el proyecto consiste en analizar los asentamientos pero también la evolución y relación entre las distintas fases del poblamiento.



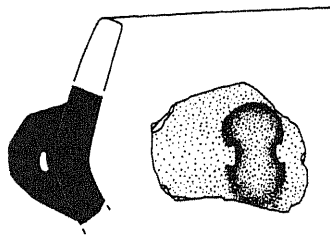
En primer término, cata de 2 por 2 m. en la zona más elevada del Cabezo Chinchón.  
En el cuadrante superior izquierdo se observa el yacimiento de Puyrredondo,  
solar donde se sitúa la *Nertrobiga* celtibérica y romana.



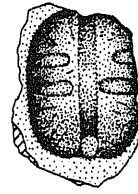




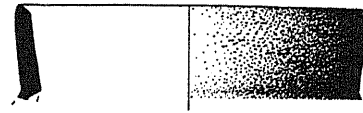
7



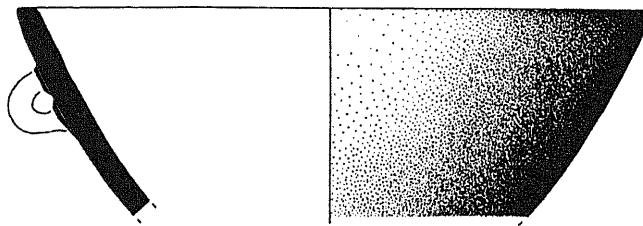
8



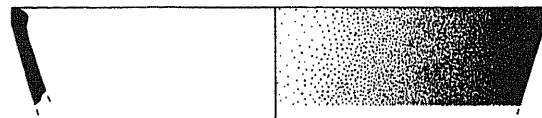
9



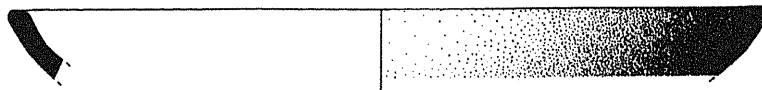
10



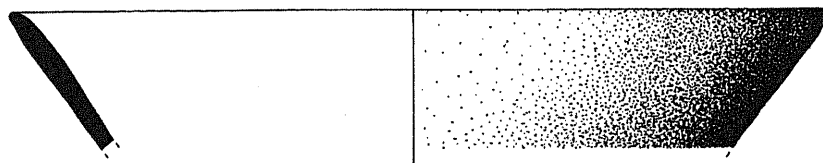
11



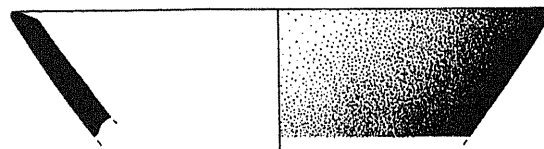
12



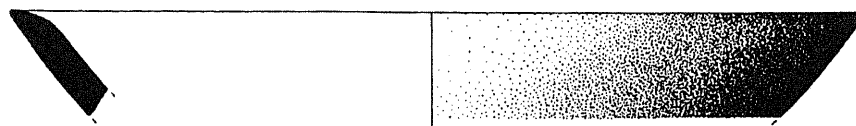
13



14

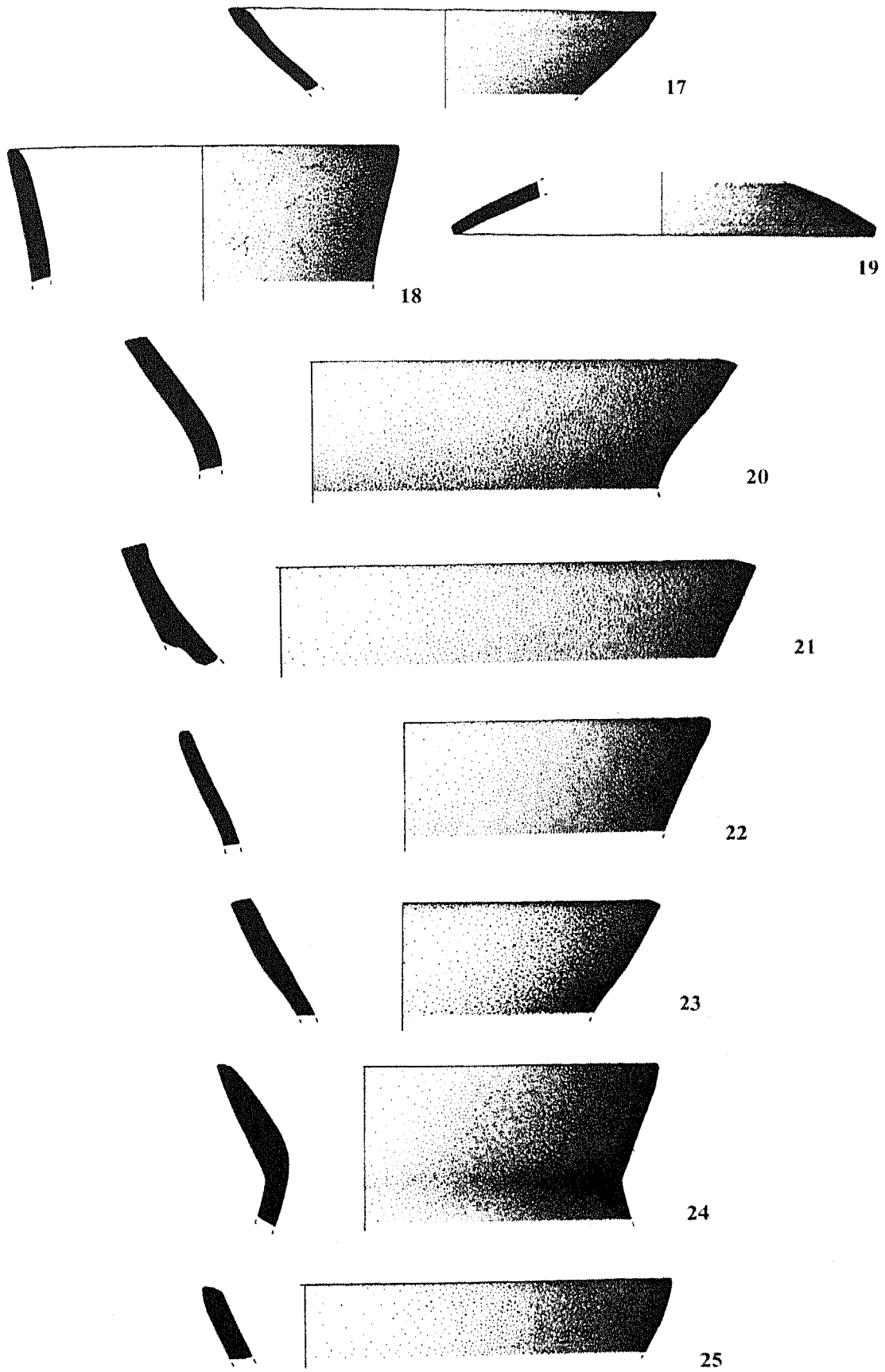


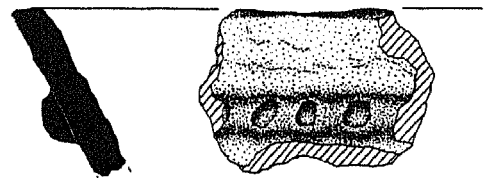
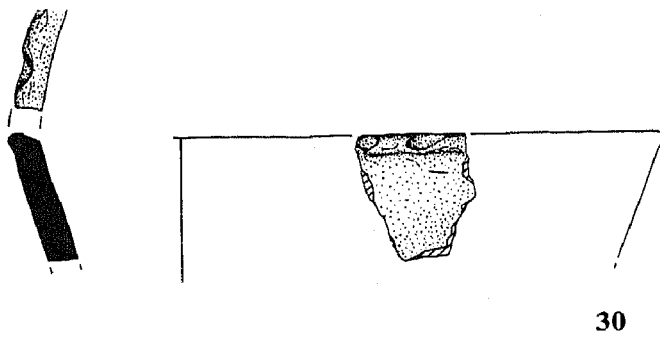
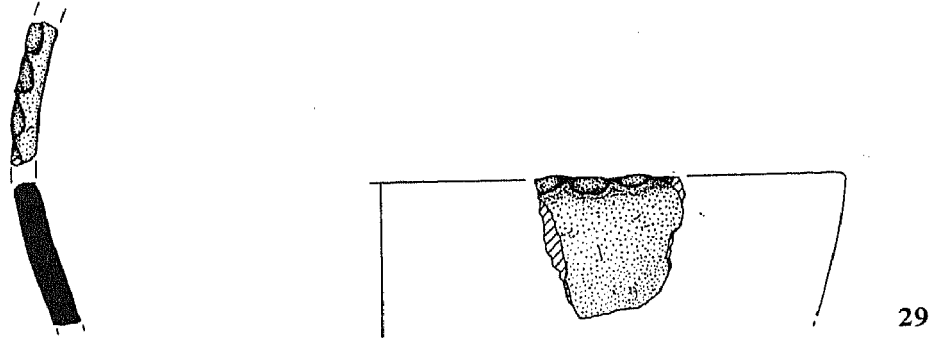
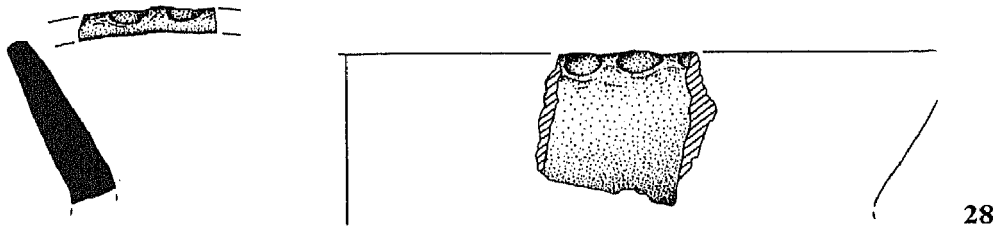
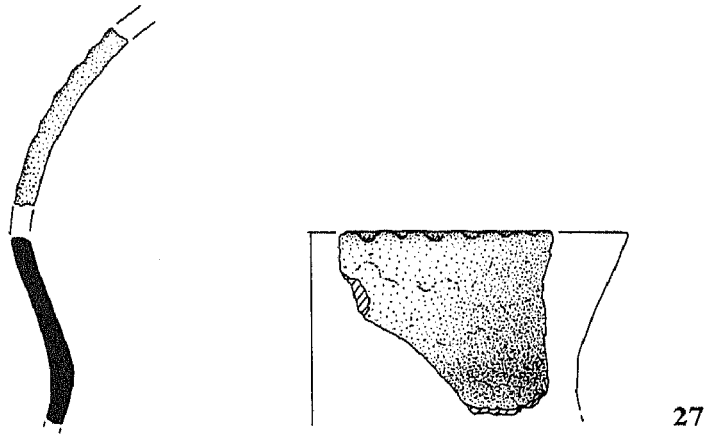
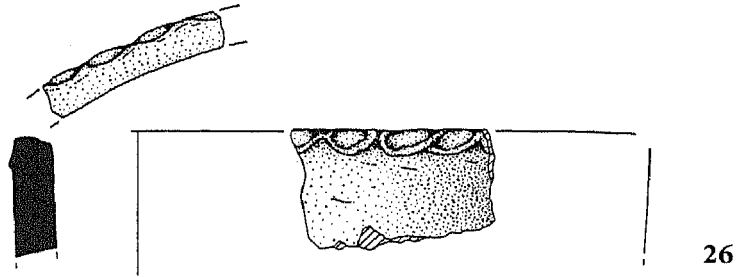
15



16

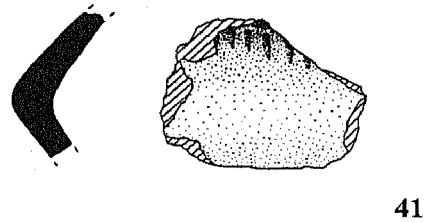
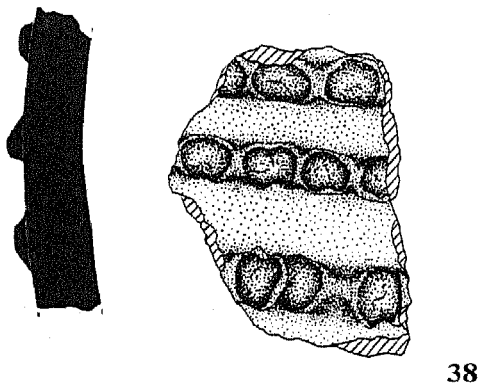
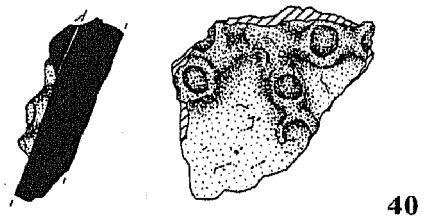
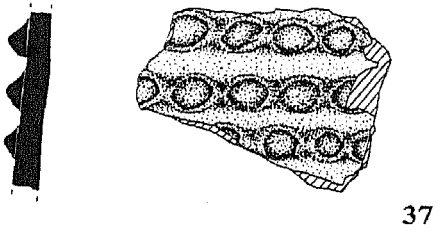
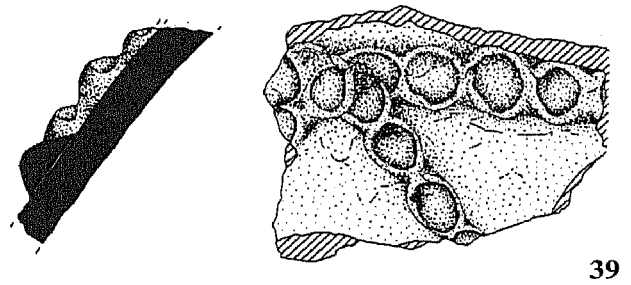
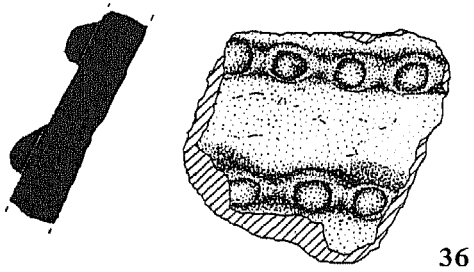
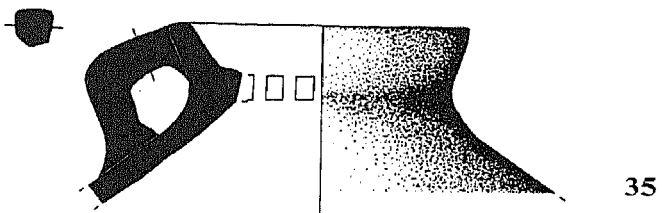
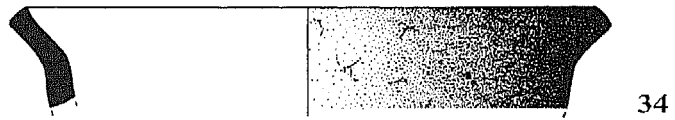
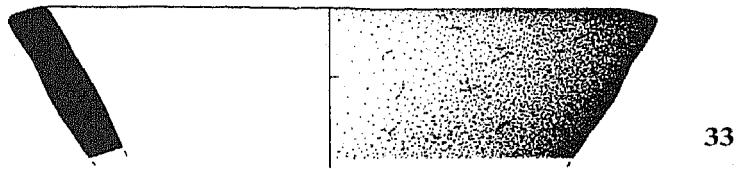


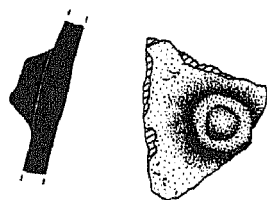




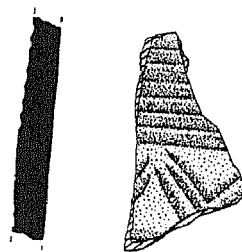
30

31

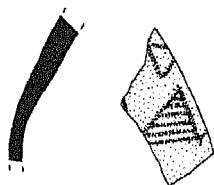




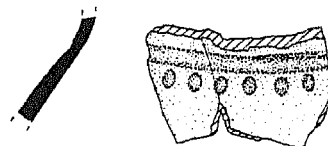
42



44



43



45

Todas las figuras reducidas a 3/4 del tamaño original

## BIBLIOGRAFÍA

- ARANDA, A.:** "El poblamiento prerromano en el S.O. de la comarca de Daroca (Zaragoza)", *Centro de Estudios Darocenses*, Daroca, 1986.
- ARTEAGA, O.:** "Los Pirineos y el problema de las invasiones indoeuropeas", *2 Colloqui Internacional d'Arqueologia de Puigcerdá*, 1978, pp. 13-30.
- BELTRÁN, A.:** "Sobre la situación de Nertóbriga en la Celtiberia", *VIII Congreso Nacional de Arqueología*, Sevilla-Málaga, 1963 (Zaragoza, 1964), pp. 277-285.
- CASTIELLA, A.:** "El Castillar de Mendavia", *Trabajos de Arqueología de Navarra*, nº 4, Pamplona, 1985, pp. 65-141.
- GARCÉS, I.:** "Los materiales arqueológicos del poblado de Masada de Ratón (Fraga, Huesca)", *Bolskan* nº 3, Huesca, 1987, pp. 65-131.
- MALUQUER DE MOTES, J.:** 1958: *El yacimiento hallstático de Cortes de Navarra. Estudio Crítico-II*, Institución Príncipe de Viana, Pamplona, 1958.
- MALUQUER DE MOTES, J.:** 1985: "Cortes de Navarra. Exploración de 1983", *Trabajos de Arqueología de Navarra*, nº 4, Pamplona, 1985, pp. 41-64.
- MEDRANO, M. y DÍAZ, M. A.:** 2000a: "Novedades acerca de las ciudades celtas de Contrebia Belaisca y Nertóbriga", *Salduie*, nº 1, Departamento de Ciencias de la Antigüedad de la Universidad de Zaragoza, 2000, pp.163-178.
- MEDRANO, M. y DÍAZ, M. A.** 2000b: *Nertobriga (la ciudad perdida)*, Ayuntamiento de La Almunia de Doña Godina (Zaragoza), año 2000, nº 1.
- RODANÉS, J. M.:** "Investigaciones arqueológicas en el Bajo Cinca: Campañas de Excavación de 1989/1990 en el poblado de la Edad del Bronce de Masada de Ratón (Fraga, Huesca)" *Bolskan* nº 8, Huesca, 1991, pp. 165-198.
- RODANÉS, J. M. y RAMÓN, N.:** "Cerámica de la Edad del Bronce de la cueva del Moro de Olvena", *Bolskan* nº 13, Huesca, 1996, pp. 39-131.
- SOPENA, M. C. et alii** "Los materiales arqueológicos del Tozal de Manzana (Fonz, Huesca) y algunas notas sobre el marco geomorfológico del yacimiento", *Cuadernos CEHIMO* nº 11, Monzón, 1988, pp. 24-39.
- SOPENA, M. C.:** "Informe previo de los sondeos arqueológicos efectuados en la comarca de Monzón", *Cuadernos CEHIMO* nº 22, Monzón, 1995, pp. 7-19.