

Informe previo de la sexta campaña de excavaciones arqueológicas y del estudio de materiales y análisis del yacimiento de los Castellazos de Mediana de Aragón (Zaragoza)*

Elena Maestro Zaldívar

Antecedentes

En el año 2004 se presenta a la aprobación de la Dirección General de Patrimonio del Gobierno de Aragón un proyecto de carácter trianual en el que se proponen diversas actuaciones para el yacimiento arqueológico de Los Castellazos de Mediana de Aragón (Zaragoza). En uno de sus apartados se proyecta la continuación de los trabajos de campo en las zonas consideradas más idóneas, de acuerdo con la información derivada de las campañas precedentes.

El trabajo de campo se ubica en el sector denominado "Bastión" en su momento, situado en la zona más alta del yacimiento con la función de torre vigía. Los datos obtenidos en las campañas de 1991 y 1992 ponen de manifiesto, a pesar de que la estratigrafía está en su mayor parte alterada en su interior debido a que en este lugar se ubicó una ametralladora antiaérea durante la Guerra Civil, en el verano de 1937, que se trata del lugar de más prolongada ocupación de todo el

yacimiento, ya que se han encontrado materiales cerámicos correspondientes a la Primera Edad del Hierro, Cultura Ibérica e Iberorromana, además de materiales medievales de carácter residual, mientras que en el resto sólo se han encontrado materiales correspondientes a la Primera Edad del Hierro y a las Etapas del Ibérico Pleno y Tardío (Figura 1).

Los objetivos de esta campaña se centran en la obtención de la estratigrafía en el exterior de la torre y la confirmación de la existencia de un depósito de agua de factura romana parte de cual se detectó en los trabajos de la campaña de 1992.

La excavación, Metodología

Los trabajos correspondientes a la Sexta Campaña de Excavaciones Arqueológicas en el yacimiento de Los Castellazos de Mediana de Aragón (Zaragoza), se han llevado a cabo durante el mes de septiembre de 2005¹.

* Este trabajo se inscribe dentro de los objetivos establecidos por el Grupo de Investigación Consolidado URBS, CONSI+D, Gobierno de Aragón.

1. Los trabajos se han realizado durante los días 6 al 16 de septiembre ininterrumpidamente. El equipo ha estado compuesto por, el arqueólogo Ignacio Lafragüeta Puente y los licenciados en Historia por la Universidad de Zaragoza, Luis

Fatás Fernández, Becario del Área de Prehistoria del Departamento de Ciencias de la Antigüedad de la Universidad de Zaragoza, Pilar Diarte Blasco e Ignacio Simón Cornago, además de Rosa Bautista Betoret, licenciada en Humanidades por la Universidad de Castellón de la Plana y la alumna de Segundo Ciclo de Historia de la Universidad de Zaragoza, Estefanía Langarita.



Figura 1. Vista del yacimiento con la torre-vigía destacada, en su ladera Norte.

La metodología de excavación utilizada ha sido la misma que se viene usando en este yacimiento desde que comenzó la investigación de campo². El trabajo de excavación de esta campaña se ha centrado, como se ha dicho, en el exterior del torreón, “Bastión”, con el fin de constatar su secuencia estratigráfica y compararla con la obtenida en el interior, por lo que hemos realizado en su pared externa un corte estratigráfico escalonado, en el lugar donde en la campaña de 1992 habían aparecido restos de un posible depósito de factura



Figura 2. Interior del torreón en la actualidad, excavado en las campañas de 1991 y 1992.

romana (razón por la que se le ha denominado “Depósito”). Está situado en la ladera sur-suroeste del pequeño montículo donde se ubicó esta atalaya. En un primer momento se ha establecido una anchura de 1 metro 15 centímetros que, a medida que se iba profundizando, se ha ampliado a 2 metros. En total se ha alcanzado una profundidad tres metros (Figura 2).

Resultados

La estratigrafía encontrada ha dado la siguiente secuencia:

- **Nivel Superficial** Revuelto, con materiales poco abundantes, huesos de animales recientes, fragmentos cerámicos, tanto a mano como a torno, pero nada especial, y que no sea ajeno a lo ya conocido (Figura 3).
- **Nivel I(a)** Corresponde a un derrumbe con mucha tierra, argamasa y bloques de yeso (yeso alabastrino muy abundante el yacimiento y zonas circundantes), de mediano tamaño y trabajados de forma de paralelepípedo, que corresponden al depósito aludido. No salen materiales (Figura 4).
- **Nivel I(b)** A medida que se profundiza observamos que se produce una diferencia entre el lado este y el oeste del corte. Mientras que en el primero solamente sale tierra suelta, en el segundo

2. MAESTRO, E. “Los Castellazos de Mediana de Aragón (Zaragoza). Informe previo de la Primera Campaña de Excavaciones”, *Boletín del Museo de Zaragoza*, 5, Zaragoza, 1988 y MAESTRO, E. “El yacimiento de Los Castellazos de

Mediana de Aragón (Zaragoza)”, *Arqueología Aragonesa*, 1992, Diputación General de Aragón, Zaragoza, 1994 pp. 65-70.



Figura 3. Corte estratigráfico "Depósito" al comienzo de los trabajos.

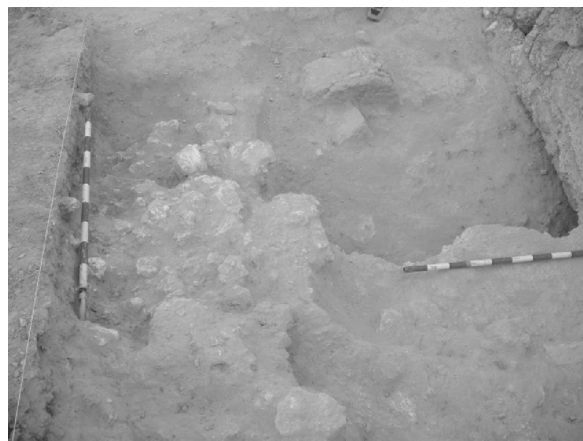


Figura 5. Nivel I(a) en el que se aprecian las diferencias existentes entre la parte oriental y occidental del corte estratigráfico.

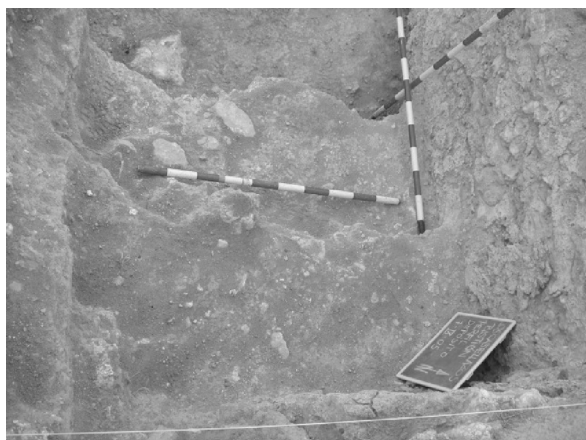


Figura 4. Derrumbe de bloques de yeso de diferentes tamaños.

aparecen bloques de piedra caídos con cierto orden. Una vez limpios, fotografiados y dibujados, se desmontan y bajo ellos aparecen piedras amontonadas, pequeñas e irregulares. Los únicos materiales son huesos de oveja recientes junto con cenizas (Figura 5).

- **Nivel I(c)** A 3,12 ms, y a mayor profundidad que el nivel de la zona interna de la torre 2,75 ms, aparece una piedra de gran tamaño y ligeramente aplanada, al desmontarse se ha encontrado un objeto de madera, hierro y bronce, bastante deteriorado, que en estos momentos está en proceso de limpieza por parte del restaurador adscrito al yacimiento, Alfonso Monforte Espallargas (Figura 6).

Al seguir profundizando se acentúan las diferencias existentes entre las dos partes del corte, mientras en la parte oriental siguen apareciendo

los bloques de yeso aplanados, en el perfil oeste aparecen las siluetas de adobes, (se ha tomado muestras de ellos y de la argamasa).

- **Nivel II** Una vez desmontados estos bloques parece que toda la zona excavada se uniformiza. Tierra fina y suelta con cantos rodados de pequeño tamaño, carbones que deshacen con facilidad, cenizas y fragmentos cerámicos todos hechos a mano y fragmentos de madera, pequeños y medianos. En este punto ha finalizado los trabajos.

Trabajos de limpieza

Además de los trabajos de excavación, durante esta campaña se ha limpiado la zona interna de la torre-vigía, excavada durante las campañas de 1991 y 1992, para realizar una nueva topografía digitalizada.



Figura 6. Detalle del Nivel I(c).

También, se ha digitalizado el levantamiento topográfico del yacimiento realizado durante la Primera Campaña de excavaciones en el año 1986 por A. Usero. Estos trabajos los ha efectuado I. Lafragüeta (Lámina I).

En el proceso de situación de los puntos fijos para efectuar la topografía, se han revisado todos los sectores del yacimiento donde hasta ahora se ha excavado: "Ladera Norte", "Cueva de la Cuñadita" y "Cata Cumbre", situados junto a las trincheras que recorren toda la cima del cerro en dirección este-oeste; y en el "Sector Barranco Sur", lugar en el que más se ha trabajado desde la primera campaña, "Cata A", "Casa 2", "Casas Barranco" (en este punto solamente se han realizado hasta el momento labores de limpieza, ya que está muy erosionado), y "Casa 1".

Durante la revisión de ésta última, en el perfil Norte, algo derrumbado por el paso del tiempo, en el Nivel II ha aparecido una figurita cerámica incompleta en actitud orante. Se trata de una producción maciza, modelada a mano, con pasta de textura porosa con abundante desgrasante grosero de origen micáceo. De color grisáceo con tendencia al negro en las zonas en que todavía queda bruñido, mientras que en las partes sin bruñir, como la base o en las que el acabado se ha perdido, el color es gris más claro, con cocción reductora, aunque también podría haberse cocido en ambiente oxidante y la tonalidad oscura sería producto del contacto con el fuego. El acabado de la superficie es bruñido, aunque hay zonas como la parte posterior izquierda y el pecho, en las que se ha perdido.

En la parte inferior presenta un umbo incompleto por la fractura de la estatuilla, que puede interpretarse como una concavidad para que la figurita se sostuviese en algún soporte (Figura 7).

Interpretación

En síntesis, en esta campaña se han producido novedades que atañen a dos sectores del yacimiento. En primer lugar, a la torre vigía en la que la estratigrafía hallada en su exterior que no estaba alterada, corrobora lo apuntado hasta ahora, a partir de los hallazgos realizados en superficie y de los resultados de las anteriores campañas. Se trata del lugar del yacimiento de uso más prolongado, donde han aparecido restos cerámicos no sólo de la Primera Edad del Hierro, sino también de la fase ibérica y de épocas posteriores, romano-imperial y medieval.



Figura 7. Exvoto en cerámica hallado en el perfil de la "Casa 1".

Esta torre se había considerado parte intrínseca del sistema defensivo de la ciudad sedetana Nivel I, sin embargo, hemos confirmado por los materiales cerámicos encontrados Nivel II, que también constituyó un lugar de vigía y control del territorio circundante del poblado de la Primera Edad del Hierro, cuestión que ya habíamos apuntado cuando realizamos el estudio del sistema defensivo de época ibérica³. Además, teniendo en cuenta la posible amplitud del asentamiento, sus características estratégicas, así como la entidad de su necrópolis y la ocupación del pequeño valle del Ginel durante esta época, con una alta densidad de población, formada por núcleos de diferente categoría, Los Castellazos de Mediana de Aragón sería uno de los mayores, que podría haber constituido un lugar central a partir del cual se habría ordenado el territorio⁴.

En segundo lugar, las peculiaridades que presenta el sector "Barranco Sur", entre otras, el carácter especial de la "Casa 1", contexto del exvoto, cuya cronología, según los materiales aparecidos en estratigrafía,

3. E. Maestro y J. Tramullas, "Estructuras arquitectónicas en el yacimiento de Los Castellazos, Mediana de Aragón (Zaragoza)", *Simposi Internacional D'Arqueologia Ibérica*, Manresa 6-9 de desembre de 1990, Manresa, 1991, pp. 233-239 y E. Maestro, "Informe sobre la Sexta Campaña de Excavaciones en Los Castellazos de Mediana de Aragón

(Zaragoza)", *Salduie*, 9, Departamento de Ciencias de la Antigüedad, Universidad de Zaragoza, (en prensa).

4. E. Maestro, "Acerca de una figurita cerámica procedente del yacimiento de Los Castellazos de Mediana de Aragón (Zaragoza)", *Salduie*, 5, pp. 143-157.

se sitúa entre principios del siglo II a.C. y mediados de la centuria siguiente. Teniendo en cuenta este dato, sus rasgos formales y las características del lugar del hallazgo se puede incluir en la última etapa de desarrollo de las terracotas ibéricas, sincrónica a la romanización, con localización en el noreste peninsular, caracterizada por el esquematismo de las figuras, y una procedencia de un entorno doméstico sagrado.

Todo lo que encaja con las peculiaridades de este espacio, la "Casa 1", como su pavimento y el banco que discurre longitudinalmente en dirección norte-sur, que podría interpretarse como un lugar de culto doméstico en la ciudad, quizás un templo urbano gentilicio, ubicado en una zona abierta del asentamiento, que se superpone a la necrópolis de la Primera Edad del Hierro, podría, entonces, relacionarse con creencias que se remontarían al desarrollo de los Campos de Urnas en esta área peninsular⁵.

Análisis del yacimiento y de los materiales cerámicos

En el proyecto de carácter trianual, antes aludido, se incluían una serie de actuaciones cuyo objetivo se centraba en el estudio y análisis del yacimiento y su entorno y de los materiales aparecidos en las diferentes actuaciones.

Como parte de la investigación centrada en el yacimiento, en el año 2004 M. C. Sopena Vicién realizó el estudio gearqueológico⁶.

Los resultados más destacables de este análisis ponen de manifiesto que el relleno de fondo de valle, en concreto el nivel antiguo, se debió producir en un régimen de arroyada con aportes de vertiente rellenando una incisión anterior. Según la sedimentología y, como hipótesis de trabajo, la secuencia evolutiva del yacimiento presenta cuatro fases, de las que se deduce que existen dos etapas acumulativas y separadas por periodos de incisión. La más antigua comienza a producirse antes, durante y después de los Campos de Urnas del Hierro y se prolonga a lo largo y después de época ibérica (Ibérico Pleno y Tardío). Se trata de un proceso ligado al arrastre de los materiales que antes recubrían las vertientes, y que en otros sectores de la Depresión del Ebro se sitúa en época ibérica-postibérica.

El inventario pormenorizado de la cerámica para el que se ha utilizado el Programa FileMaker Pro 0.6, se ha realizado a partir de una ficha con un diseño en el que se reflejan, en primer lugar, datos correspondientes al yacimiento y secuencia cronológico-cultural, campaña, sector, cuadro, nivel y número de inventario de la pieza. Un segundo bloque está destinado a la producción específica, características de la pasta, composición, desgrasante, fractura, textura, cocción, acabado; análisis morfológico del fragmento o recipiente, con datos referentes a borde, cuello, pared, fondo, sistemas de aprehensión, medidas correspondientes y clasificación tipológica. Para la determinación de colores en superficies externa e interna y alma se ha utilizado la tabla de A., Cailleux, *Notice sur le code des couleurs des sols*, Boubée. Finalmente, el tercer bloque lo constituyen una serie de apartados destinados a reflejar la decoración, resultados de análisis, cronología, documentación bibliográfica y un último campo de observaciones. La ficha se completa con su dibujo digitalizado y la fotografía, solamente de determinadas piezas, también digitalizada. Hasta este momento se han elaborado 780 fichas correspondientes a los materiales seleccionados de las cinco primeras campañas⁷.

En otro orden de cosas, también se ha efectuado la digitalización de la documentación fotográfica en soporte diapositiva documentada hasta el momento que constituye un archivo de 800 imágenes.

Con el fin de completar el análisis de los materiales cerámicos, hemos efectuado un estudio radiológico de ciertos materiales cuyo proceso de fabricación no está claro y del que tenemos dudas, ya que creemos resulta fundamental para delimitar la transición entre el primer y el segundo período de ocupación del yacimiento. Para ello se ha realizado una selección de piezas y fragmentos en las que, además de las producciones mencionadas, también se han incluido unas claramente manufacturadas y otras torneadas, con el fin de establecer comparaciones a partir de los resultados. En total se han radiografiado 24 piezas, de las que un tercio pertenecen a cada modalidad. El estudio lo ha realizado el Centro de Diagnostico Radiológico S.A. de Zaragoza.

5. E. Maestro, "Acerca de una figurita cerámica procedente del yacimiento de Los Castellazos de Mediana de Aragón (Zaragoza)", Salduie, 5.

6. M^a C. SOPENA, *Estudio Gearqueológico del yacimiento de Los Castellazos de Mediana de Aragón (Zaragoza)*, Informe Inédito, Zaragoza, 2004.

7. Para la elaboración de este fichero hemos contado con la

colaboración de un equipo de estudiantes de Primer, Segundo y Tercer Ciclo formado en el año 2004 y que continúa trabajando en la actualidad, ya que para completar esta base datos falta introducir los materiales de la última campaña de 2005 y efectuar determinaciones de permeabilidad, porosidad y capacidad, además de realizar análisis de pastas por difracción de rayos X.

Bibliografía

- MAESTRO, E. (1988): "Los Castellazos de Mediana de Aragón (Zaragoza). Informe previo de la Primera Campaña de Excavaciones", *Boletín del Museo de Zaragoza*, 5, Zaragoza, pp.
- MAESTRO, E. Y MANEROS, F. (1989): "El yacimiento de Los Castellazos (Mediana de Aragón, Zaragoza)", *Actas del XIX Congreso Nacional de Arqueología*, Castellón de la Plana, 1987, Zaragoza, 1989, pp.315-327.
- MAESTRO, E. Y TRAMULLAS, J. (1991a): "Estructuras arquitectónicas en el yacimiento de Los Castellazos, Mediana de Aragón (Zaragoza)", *Simposi Internacional D'Arqueologia Ibérica*, Manresa 6-9 de desembre de 1990, Manresa, pp. 233-239.
- MAESTRO, E. Y TRAMULLAS, J. (1991b): "El yacimiento de Los Castellazos (Mediana de Aragón, Zaragoza): Informatización de datos cerámicos", *XX Congreso Nacional de Arqueología*, Zaragoza, 1991, pp.312 -317.
- MAESTRO, E. Y TRAMULLAS, J. (1991c): "Mediana de Aragón: organización y estudio de datos cerámicos con gestores relacionales de bancos de datos", *Jornadas de Aplicaciones Informáticas en Arqueología*, Universidad Complutense, 1990, Complutum, I, Madrid, 1991, pp. 225-230.
- MAESTRO, E. Y TRAMULLAS, J. (1992), "Herramientas informáticas en la investigación arqueológica: Bases de datos y CAD. La experiencia de Mediana de Aragón", *Congrés Internacional de Archéologie e Informàtique*, Paris, 1991.
- MAESTRO, E. (1994): "El yacimiento de Los Castellazos de Mediana de Aragón (Zaragoza)", *Arqueología Aragonesa, 1992*, Diputación General de Aragón, Zaragoza, pp. 65-70.
- MAESTRO, E. (2007): "Acerca de una figurita cerámica procedente del yacimiento de Los Castellazos de Mediana de Aragón (Zaragoza)", *Salduie, 5, Estudios de Arqueología y Prehistoria, Departamento de Ciencias de la Antigüedad, Universidad de Zaragoza*, pp. 143-157.
- MAESTRO, E. (2007): "Estudio de Materiales y Análisis del yacimiento de Los Castellazos de Mediana de Aragón (Zaragoza). Año 2004", *Arqueología Aragonesa 1995-2005*, Coord. B. Gimeno, Zaragoza.
- MAESTRO, E. (2007): "Sexta Campaña de Excavaciones Arqueológicas en el yacimiento de Los Castellazos de Mediana de Aragón (Zaragoza). Año 2005", *Arqueología Aragonesa 1995-2005*, Coord. B. Gimeno, Zaragoza.

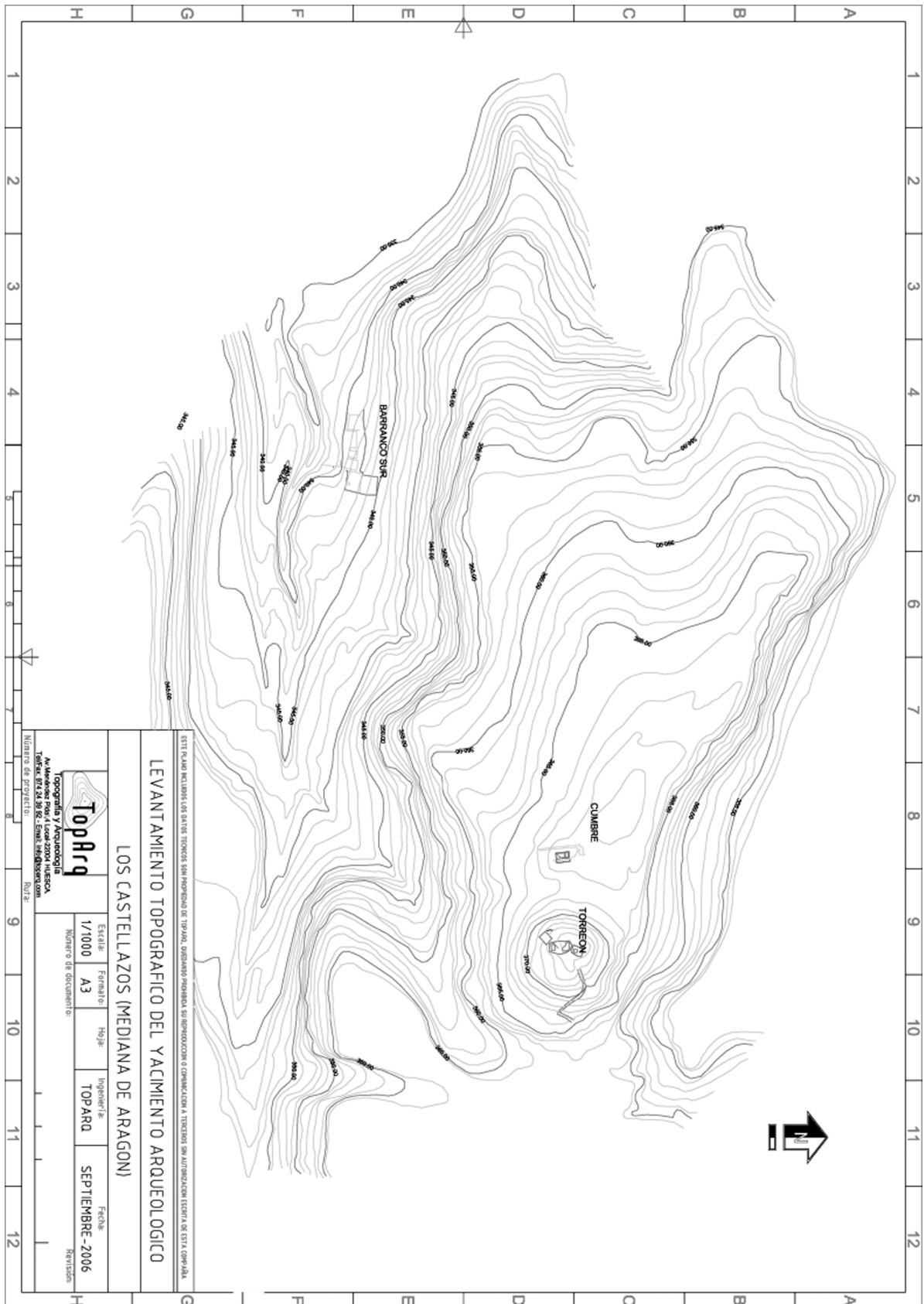


Lámina 1.