

# La fíbula leontomorfa de Vera de Moncayo y el tipo 18b3 de Feugère\*

## The lion-bow brooch of Vera de Moncayo and the type Feugère 18b3

Romana Erice Lacabe

### Resumen

*La fíbula leontomorfa aparecida en Vera del Moncayo (Valle medio del Ebro) pertenece al grupo de objetos que formaron parte de las intensas relaciones que tuvieron lugar entre el valle del Ebro y la Galiya. Esta fíbula además ha permitido actualizar nuestro conocimiento sobre las fíbulas tipo Feugère 18b3 en el Occidente romano del Imperio y repasar los tipos hallados, fundamentalmente en la Hispania septentrional, con una figura de león de bulto redondo.*

**Palabras clave:** Fíbula, leontomorfa, origen galo, valle medio del Ebro, bronzes en Hispania.

### Abstract

*The Lion-bow brooch found in the Ebro valley is one more of the objects that show the intense relations between this area and Gaul. This brooch also has made it possible to update our knowledge of the brooches type Feugère 18b3 in the Western Roman Empire, as well as the found types provided with the figure of a lion in the north of Hispania.*

**Keywords:** Brooch, Lion-bow type, gaulish origin, middle Ebro valley, bronzes from Hispania.

La fíbula (fig. 1 y 2), que pertenece a una colección particular, fue hallada en la superficie de un campo de labranza cercano al río Huecha, no lejos de la población de Vera de Moncayo, sin ningún otro resto arqueológico material que permitiera interpretar el lugar como un sitio arqueológico.

La pieza, que mide 3,90 cm de largo, está compuesta por dos protomes simétricas de león contrapuestas y unidas a través de la típica moldura. Las patas delanteras de uno de los animales se apoyan sobre el resorte, articulado por una charnela, mientras

que las del otro lo hacen sobre un pie rectangular o ligeramente trapezoidal, adornado por un motivo de acanaladuras longitudinales.

Las dos figuras de bulto redondo, cuyos rasgos físicos han sido representados de forma realista, muestran las fauces abiertas y las orejas levantadas. El león que apoya sus zarpas sobre el resorte de charnela protege entre sus patas una cabeza de bóvido, mientras que el que se apoya en el pie de la fíbula resguarda una cabeza humana.

---

\* El presente texto constituye una parte de la comunicación presentada en el 1<sup>o</sup> International Conference on Fibulas in the roman Empire, Relations Abroad, que tuvo lugar en la universidad de Innsbruck (Austria) del 27 al 29 de abril de 2011, en cuyas actas se publicará en alemán (ERICE, R. (en prensa)).

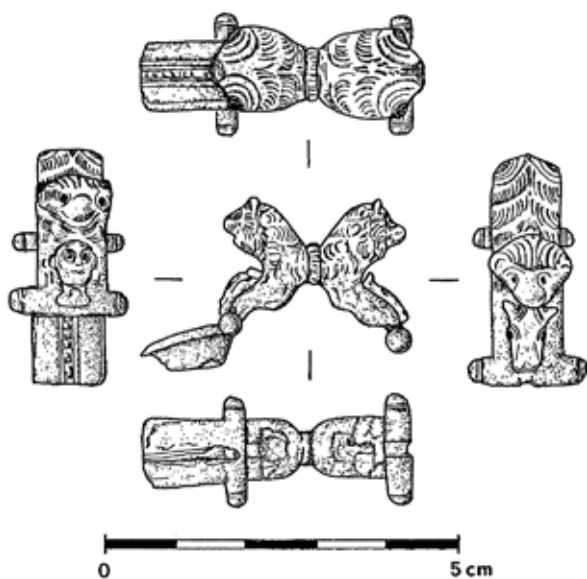


Figura 1. Fíbula de Vera de Moncayo. Dibujo I. Soriano.

### Tipología

El tipo general de fíbula, en el que aparece la figura de un león de bulto redondo, fue publicado por primera vez por R. Jofroy en 1964. Más adelante M. Feugère le dedica un artículo monográfico en 1977, profundizando y ampliando la información sobre el mismo en el libro que editó en 1985.

Los estudios monográficos reconocen a este modelo de fíbula, que representa una figura de león de bulto redondo, en general un origen galo, presentando una mayor concentración en la parte centro-oriental y oriental de Francia. Se ha identificado además una posible área de fabricación localizada en la Borgoña o cerca de ella<sup>1</sup>, idea que se ha visto avalada por el hecho de haber recuperado en las excavaciones de Mont-Beuvray dos fragmentos de fíbulas en proceso de fabricación<sup>2</sup>.

M. Feugère clasificó los diferentes modelos como tipos 18b con diferentes variantes (18b1, 18b2, 18b3, 18b4), 19c y 19e. La fíbula de Vera de Moncayo pertenece a la variante 18b3 de la tipología propuesta por él. Este autor francés<sup>3</sup> considera que el tipo 18b3 muestra importantes vínculos formales y una cierta homogeneidad de estilo con otra variante en la que se representa un solo león de bulto redondo, que denominó 18b1. Este es un dato o apreciación importante, ya que el



Figura 2. Fíbula de Vera de Moncayo. Vista lateral y de frente.

número de ejemplares de doble protome de león recuperados no permitía conclusiones más precisas.

En el año 2000, J. Philippe<sup>4</sup> dividió el tipo 18b3 en dos grupos. El primero de ellos integra las figuras realistas, mientras que el segundo incluye las formas estilizadas.

La 18b3 es una variante documentada en bronce, pero también existen noticias de dos curiosos ejemplares en hueso y bronce, de los que sólo se conserva uno, procedentes de Vendeuil-Caply en Oise<sup>5</sup>.

### Difusión

La difusión del tipo 18b3 se establecía en el centro oriental de Francia con piezas procedentes del Languedoc y de la Borgoña<sup>6</sup>. Algunos hallazgos se recuperaron en el sur de Aquitania y en La Couvertourade (Aveyron). Fuera de ahí, han aparecido fíbulas aisladas en Roanne, en Avenches (Suiza) y en el norte de Francia, una fíbula de modelo estilizado en Compiègne, además de la mencionada producción artesanal en hueso y bronce en *Vendeuil-Caply* en Oise<sup>7</sup> y otra fíbula en *Sailly-en-Ostrevent* en el Pas-de-Calais<sup>8</sup>.

La distribución centro oriental que se proponía inicialmente debe por tanto ampliarse ahora tanto hacia el norte<sup>9</sup>, como hacia el sur de la Galia. En el

1. FEUGÈRE, M. (1985), 279.

2. GUILLAUMET, P. (1984), lám. 36, 196-197.

3. FEUGÈRE, M. (1985), 280.

4. PHILIPPE, J. (2000), 72.

5. DILLY, G. y JOBIC, F. (1993), 377, n.º 213. Los autores mencionan, además de estas dos, otra fíbula compuesta por un solo león, también en hueso, perteneciente a la colección del museo de Berry, procedente de las termas de Drevant.

6. FEUGÈRE, M. (1985), 283.

7. DILLY, G. y JOBIC, F. (1993), 377, n.º 213 y PHILIPPE, J. (2000), 73.

8. LEMAN, P. (1985), 445, fig.10.

9. También en el norte, los hallazgos de Fontaine-la-Guyon (Charzay) y Prunay-le-Gillon recopilados en la bibliografía de Fib-4071 en *Artefacts*, Encyclopédie en ligne des petits objets archéologiques, en [www.instrumentum-europe.org/Artefacts/result.php?id=FIB-](http://www.instrumentum-europe.org/Artefacts/result.php?id=FIB-)

resto de países europeos parece que mantiene una presencia esporádica.

Las fíbulas 18b3, en sus variantes estilizada y realista; con dos bóvidos entre las patas de las fieras; una cabeza humana y un bóvido y sin nada entre ellas, se difunden por los siguientes territorios<sup>10</sup> (fig. 3):

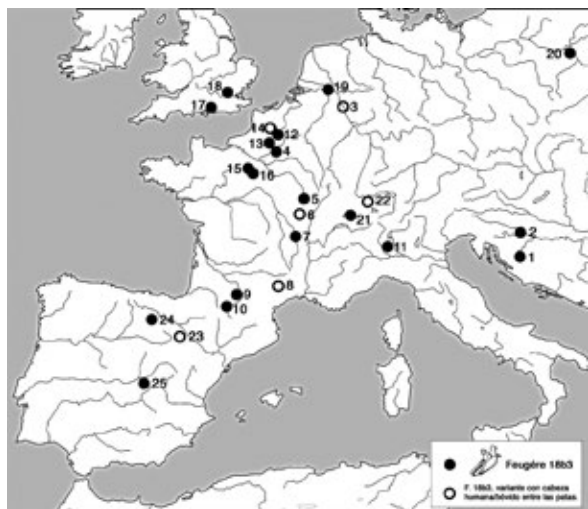


Figura 3. Distribución del tipo Feugère 18b3. Diseño gráfico P. Lanzarote.

**Croacia:** 1. Sisak, 2. Ribic. **Alemania:** 3. Neuss. **Francia:** 4. Compiègne, Champlieu (Oise), 5. Alésia (Côte-d’Or), 6. Procedencia desconocida (museo Rolin de Autun, Saône-et-Loira), 7. Roanne (Loira), 8. La Couvertoirade (Aveyron), 9. Procedencia desconocida (museo St-Raymond de Toulouse, Haute Garonne), 10. St-Bertrand-de-Comminges (Haute Garonne), 11. Mâlain (Côte-d’Or), 12. Arras, 13. Chatelets de Vendeuil (Oise), 14. Saily-en-Ostrevente (Pas de Calais), 15. Fontaine-la-Guyon (Charzay), 16. Prunay-le-Gillon. **Gran Bretaña:** 17. Fishbourne, 18. Procedencia desconocida (colección particular). **Holanda:** 19. Procedencia desconocida (museo de Nijmegen). **Polonia:** 20. Varsovia. **Suiza:** 21. Avenches, 22. Windisch-Spillmannwiese. **España:** 23. Vera del Moncayo (Zaragoza), 24. Ibrillos (Burgos), 25. Corral del Almaguer (Toledo).

Este amplio grupo se reduce sensiblemente cuando se recopilan aquellos ejemplares en los que los dos leones protegen entre sus zarpas una cabeza humana y una de bóvido/toro, como sucede con los

hallazgos de Neuss, La Couvertoirade, del Museo Rolin de Autun, Saily-en-Ostrevent, de Windisch-Spillmannwiese y, finalmente, de Vera del Moncayo (ver fig. 3). Seis ejemplares diseminados por un muy amplio espacio geográfico, de modo que no se puede hablar de un solo taller de producción.

El tipo 18b3 de Feugère es el modelo o variante más abundante en la Península Ibérica con tres ejemplares: la fíbula procedente de Vera del Moncayo, Zaragoza, en la que los felinos protegen entre sus patas una cabeza humana y una de bóvido; la fíbula del castro de Ibrillos, Burgos<sup>11</sup>, en la que son dos bóvidos los que se encuentran entre las zarpas de los leones y la fíbula procedente de Corral de Almaguer, Toledo<sup>12</sup>, cuyas figuras de bulto redondo no presentan ninguna figura entre sus patas (fig. 4).

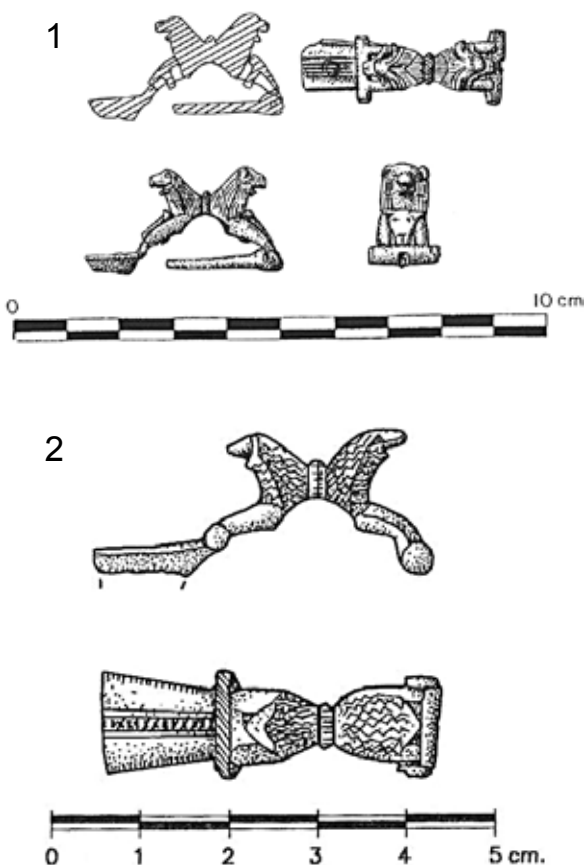


Figura 4. 1: Castro de Ibrillos, Burgos (Ruiz, I., et alii, 2006). 2: Corral de Almaguer, Toledo (Mariné, M., 2001, n.º 90).

10. Núms. 1, 2, 3, 5, 6, 7, 8, 9, 10, 17, 18, 19, 20, 21 en FEUGÈRE, M. (1985), 287; 3 también en GECHTER, M. (1979), 85; 4 en JOFFROY, R. (1964), 7; 7 también en MOINET, E. y PONCET, J. et alii (1987), 75; 11 en DOLLÉ, Chr. (1978), 23; 12 en JACQUES, A. y DAVY A. et alii (1986), 98; 13 en DILLY, G. y JOBIC, F. (1993), 377, fig. 15.212 y 213; 14 en LEMAN, P. (1985), 445; 15 y 16 en *Artefacts... Fib-4071*; 17. también

en CUNLIFFE, B. (1971), fig. 38.29; 22. ENGELER-OHNE-MUS, V. (en prensa); 24 en RUIZ, I. y SANZ, R. y PARZINGER, H. (2006), 73-75; 25 en MARINÉ, M. (2001), 198. 11. RUIZ, I. y SANZ, R. y PARZINGER, H. (2006), 73-75. La fíbula se encuentra en el museo de Burgos. 12. MARINÉ, M. (2001), n.º 90.137 y 198. Proviene, probablemente, de una villa y pertenece a una colección particular.

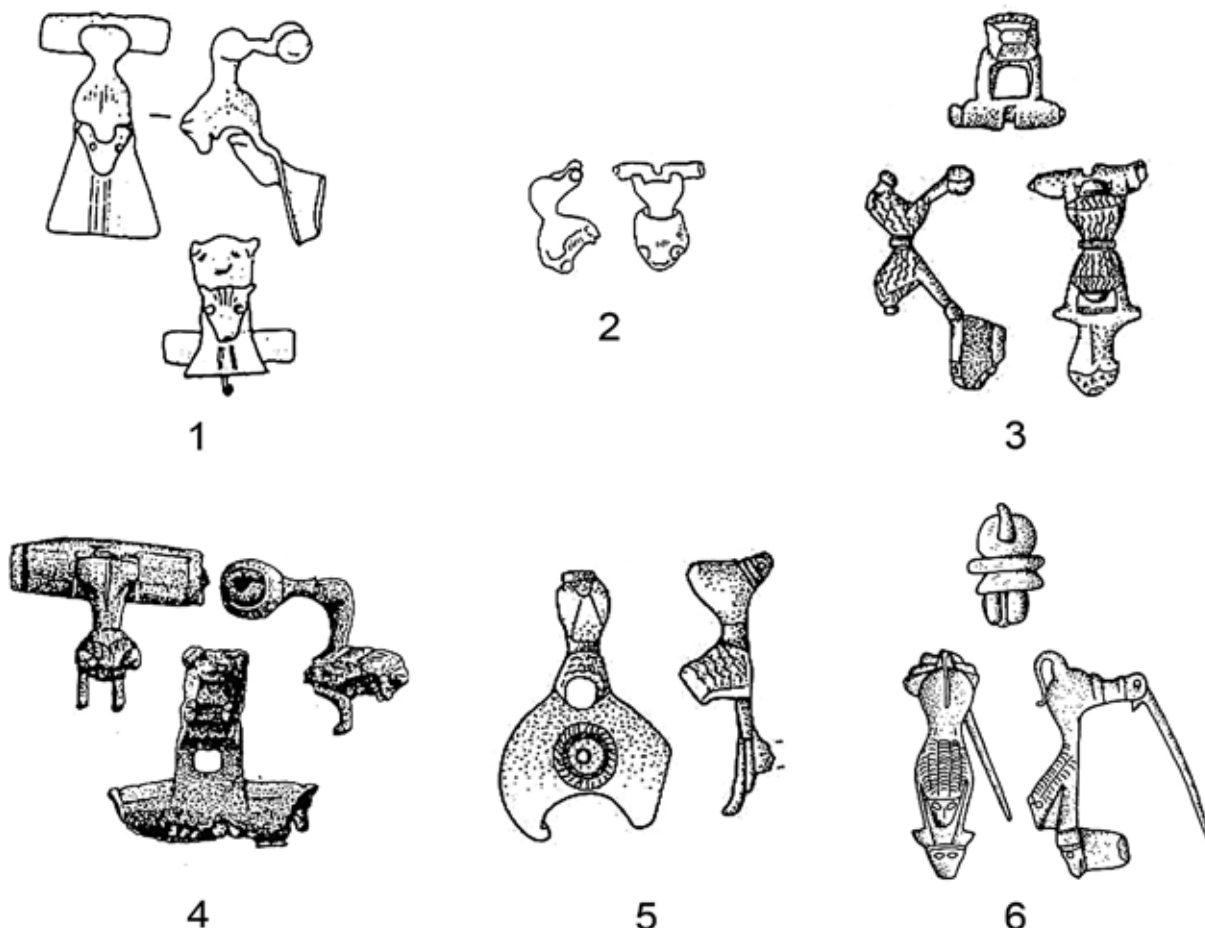


Figura 5. 1. Badalona (Erice R., 1995, n.º 96); 2. Citânia de Briteiros, Braga (Ponte da S., 2006, n.º 119); 3. Proc. desconocida, Palencia (Mariné M., 2001, n.º 89); 4. Castillejo, Madrid (Erice R., 1995, n.º 97); 5. Proc. desconocida, León (Mariné M., 2001, n.º 87); 6. Proc. desconocida, Cuenca (Erice R., 1995, n.º 98).

Recopilando todas las variantes con figura de león de bulto redondo halladas en Hispania (fig. 5), que son las variantes Feugère 18b1, 18b2, 18b3, 18b4, 19e/ Erice 17.2, Matouschek-Nowak tipo Lowënfibeln variante 4a y Erice 17.3<sup>13</sup> (fig. 6), se puede comprobar la existencia de ejemplares de la casi totalidad de variantes presentes en los talleres de las Galias.

Pero, además, también existen piezas que suponen una variación a las formas originales. Se trataría de obras de artesanos locales inspiradas en los tipos origi-

nales galos. Este sería el caso de la fíbula documentada en la provincia de Cuenca -tipo Erice 17.3-, formada por una figura de león apoyado sobre un largo porta-agujas (fig. 5.6) o la tipo Matouschek-Nowak, Lowënfibeln variante 4a<sup>14</sup>, conservada en León, cuya característica es que el felino se apoya sobre una lámina en forma de *lunula* (fig. 5.5). La primera tiene un ejemplar bastante parecido en Split, Croacia<sup>15</sup>, mientras que la segunda tiene paralelos en Vidy-Lausanne, Suiza, en Burgenland y Katzelsdorf en el Este y Nordeste de Austria<sup>16</sup>.

13. 1. Osuna (Sevilla), Feugère 18b1 (JJ. Storch, 1989, 92); 2. Citânia Briteiros (Guimaraes), probable Feugère 18b1 (PONTE da, S. (2006), n.º 119); 3. Badalona, Feugère 18b2 (FEUGÈRE, M. (1985), 283, fig. 31.2; ERICE, R. (1995), n.º 96); 4. Corral de Almaguer, Toledo, Feugère 18b3 (MARINÉ, M. (2001), n.º 90); 5. Ibrillos, Burgos, Feugère 18b3 (RUIZ, I. y SANZ, R. y PARZINGER, H. (2006), 73-75); 6. Vera de Moncayo, Zaragoza, Feugère 18b3; 7. Procedencia desconocida, Palencia, Feugère 18b4 (MARINÉ, M. (2001), n.º 89); 8. Castillejo, Madrid, Feugère 19e/Erice 17.2 (ERICE, R. (1995) n.º 97); 9. Procedencia desconocida, Cuenca, Erice 17.3

(ERICE, R. (1995) n.º 98); 10. Procedencia desconocida, León, Matouschek-Nowak tipo Lowënfibeln variante 4a (MARINÉ, M. (2001), n.º 87).

14. También Ettliger tipo 42.4 y Mariné 7.1.

15. BUORA, M. (1997), 168, lám.1.2. No se conoce ningún otro ejemplar semejante a ambos, por lo que, como manifestaba este autor en su artículo, no puede saberse si se trata de un trabajo hispano o dalmata.

16. ETLINGER, E. (1973), lám.13.10; MATOUSCHEK, J. y NOWAK, H. (1985-86), 128-130, 210 figs. 6-8; BUORA, M. (1997), 169, lám. 1.5-7.





Figura 6. Distribución de las variantes en Hispania. Diseño gráfico P. Lanzarote y R. Castells.

La lista de difusión de las diferentes variantes del tipo leonino muestra la buena aceptación de este tipo en la parte septentrional de Hispania, zona de procedencia de los hallazgos, ubicándose tan sólo un ejemplar fuera de sus límites (fig. 6)

### Cronología

El tipo Feugère 18b3 tiene una cronología cuyo comienzo se ha establecido a fines de la época de Augusto o comienzos del gobierno del emperador Tiberio<sup>17</sup>, como testimonian, entre otras, la fíbula procedente del campamento de Neuss (16-10 a.e.) y las

recuperadas en Vendeuil-Caply, Oise<sup>18</sup>. Pero también se atestigua por la más que probable contemporaneidad de esta forma con la variante de un solo león de bulto redondo, la fíbula Feugère 18b1, más numerosa y, por tanto, mejor documentada y datada<sup>19</sup>. El tipo 18b3 seguiría produciéndose durante toda la primera mitad del siglo I, traspasando este periodo las variantes estilizadas<sup>20</sup> y las derivaciones locales.

El conjunto hispano procede en gran parte de hallazgos de superficie y sin contexto arqueológico, o forman parte de colecciones particulares<sup>21</sup>, o incluso de excavaciones<sup>22</sup>, pero lamentablemente no ofrecen ninguna cronología.

17. FEUGÈRE, M. (1977), 386 y (1985), 285; PHILIPPE, J. (2000), 72.

18. DILLY, G. y JOBIC, F. (1993), 377. Los dos ejemplares de Vendeuil-Caply, en hueso, procedían de un nivel fechado a fines del gobierno de Augusto o, más probablemente, ya en el de Tiberio.

19. PHILIPPE, J. (2000), 72.

20. PHILIPPE, J. (2000), 72-73.

21. ERICE, R. (1995), 83; MARINÉ, M. (2001), 198.

22. La fíbula procedente de la Citânia de Briteiros (Portugal), en PONTE da, S. (2006), 263, 271, 447 n.º 119.

Las frecuentes y fáciles relaciones comerciales entre la Galia y el valle medio del Ebro han sido mencionadas por la bibliografía especializada desde distintos campos de la investigación. Las fuentes antiguas relatan uno de los significativos desplazamientos de galos por el valle medio y bajo del Ebro. En el contexto de la campaña de Ilerda del año 49 a.e, el ejército de César y su comitiva se vieron detenidos por las grandes crecidas de los ríos Segre y Cinca. Al describir las tropas que acompañaban a César se menciona un elevado número de galos con su impedimenta militar, reclutados seguramente a su paso por las Galias. Se ignora qué fue de ellos, ni cuantos fueron en realidad, aunque se menciona un número elevado, y si, como parece probable, una vez llevada a cabo su misión en estas tierras siguieron al general en su contienda bélica<sup>23</sup>.

La toponimia referida a los galos se manifiesta en los nombres de cuatro poblaciones, tres de ellas situadas en la vía *Caesaraugusta-Beneharnum* mencionada en el Itinerario Antonino, que unía la zona media del valle del Ebro con Aquitania. Esta vía, que se encontraba ya en uso a finales del siglo I a.e., hacía una buena parte de su recorrido paralela al río Gállego, vocablo que probablemente se derive del latín *Gallicus*, y que debe su nombre a que, con probabilidad, siguiendo su curso se llegaba a las Galias. Dos de las mansiones de la vía se erigieron a orillas de este río, *Forum Gallorum* y *Gallicum* (probablemente Ayerbe y San Mateo de Gállego). *Forum Gallorum* debía seguramente su nombre a la afluencia de gentes procedentes de las Galias por motivos comerciales. Esto se ha interpretado a partir del uso de la palabra *forum*, que aquí debe entenderse como mercado<sup>24</sup>. *Pagus Gallorum*, situado en la confluencia del territorio de íberos, celtíberos y vascones, es conocido gracias a un pequeño bronce hallado en Gallur, localidad que conserva el nombre antiguo, y a otro de gran tamaño procedente de Agón en la misma región. A través de ambos sabemos que *Pagus Gallorum* era un distrito rural de la colonia de *Caesaraugusta*, de la que se encontraba a unos 40 km de distancia<sup>25</sup>. La cuarta población es *Gallica Flavia*, que se encontraría en territorio de tradición íbera, en algún lugar al este de Zaragoza (probablemente Fraga)<sup>26</sup>.

La numismática *caesaraugustana* recoge una serie dedicada a las legiones fundadoras de la ciudad, la

*legio IIII Macedonica*, la VI *Victrix*, y la X *Gemina*. Todas ellas habían tenido relaciones recientes con las Galias, además de contar con unidades auxiliares vinculadas a ellas, como la cohorte I *Gallica* y la IIII *Gallorum* o el ala II *Gallorum Sebosiana*, pudiendo haber llegado a instalarse en ese territorio de *Caesaraugusta* veteranos y colonos galo-romanos<sup>27</sup>. Por su parte, una serie de monedas emitidas en *Bilbilis* con la efigie de *Sucellus* han sido interpretadas como testimonio de la presencia de galos venidos a trabajar en las explotaciones mineras de la zona<sup>28</sup>.

La arqueología proporciona datos sobre el comercio de distintos productos. La *terra sigillata Gallica* hizo su aparición en el valle medio del Ebro a comienzos de época de Tiberio, alcanzó su apogeo en época de Claudio-Nerón y decayó sensiblemente en época flavia, cuando irrumpieron las producciones hispana<sup>29</sup>. A ese mismo periodo corresponden algunos ejemplares aislados de fibulas galo-romanas hallados en yacimientos ubicados al sur de los Pirineos, como son el tipo «queue de paon» y otras variantes de fibulas de disco intermedio<sup>30</sup>. También sería el caso de la *coticula* o plaquita de tritular y mezclar, que se encuentra en el museo de Zaragoza y muestra una inscripción con dos nombres propios, cuyo origen étnico se ha relacionado con la Galia<sup>31</sup>. La principal vía de transporte, en combinación con las vías terrestres, fue el río Ebro que, de igual modo que facilitó la llegada de productos, permitió y favoreció la exportación de artículos. Se han localizado, por ejemplo, envases de vinos procedentes del bajo Ebro, tanto en Aquitania como en la Narbonense<sup>32</sup>.

Las frecuentes y fluidas relaciones entre las Galias y el valle medio del Ebro son las responsables de la existencia de algunas producciones galas en esta región (incluida la fibula de Vera del Moncayo). Esas relaciones han podido tanto canalizarse a través del comercio de época imperial, como del asentamiento de colonos galos en el valle del Ebro, hayan sido estos veteranos de las legiones fundadoras o no. Incluso, en el caso de la fibula de Vera de Moncayo, ha podido tratarse de algún hispano-romano que a su vuelta de las tierras galas haya traído y perdido una fibula considerada de gran calidad artística y con una probable significación religiosa y apotropaica, como ha sido extensamente analizado por algunos autores<sup>33</sup>.

23. BELTRÁN, F. (2006), 195.

24. BELTRÁN, F. (2006), 196, en la nota 82 dice «en este sentido, TOVAR, A. (1989), 392, interpreta como "un mercado en el que en alguna ocasión vendrían los galos del otro lado del Pirineo"».

25. BELTRÁN, F. (2006), 197.

26. BELTRÁN, F. (2006), 183.

27. BELTRÁN, F. (2006), 198.

28. MARCO, F. (2010), 86, donde menciona un artículo de GARCÍA-BELLIDO, M.<sup>a</sup> P. (1985-86), 153-159.

29. MÍNGUEZ, J. A. (2005), 137.

30. Halladas en los yacimientos de Ampurias, Logroño y Aoiz (Navarra) en ERICE, R. (1995), 79-82.

31. BELTRÁN, F. y ORTIZ E. (2002), 301-302. Estas plaquitas formaban parte tanto de equipos de médicos y, sobre todo, oculistas, como de ajuares de maquillaje femenino.

32. MÍNGUEZ, J. A. (2008), 170.

33. FEUGÈRE, M. (1985), 285; SCHMIDT, Chr. G. (2006), 226 y sobre esta misma fibula y su interpretación ver MARCO, F. (2004), 379-380 y (2010), 86, fig. 7.

## Bibliografía

- BELTRÁN, F. (2006), Galos en Hispania, *Acta Archeologica Academiae Scientiarum Hung.* 57, 183-199.
- BELTRÁN, F., y ORTIZ, E. (¿?), *Burdo Medugeno munus dedit*, Sobre la cotícula inscrita del Museo de Zaragoza, *Paleohispánica* 2, 295-325.
- BUORA, M. (1997), Nuovi studi sulle fibule romane (1986-1995), *Journal of roman Archaeology* 10, 166-180.
- CUNLIFFE, B. (1971), *Excavation at Fishbourne, 1961-1969, The Finds*, vol. II, London.
- DILLY, G., JOBIC, F. (1993), Les fibules de Vendeuil-Caply, *Rev. Nord-Ouest Archéologie*, 5, 363-397.
- DOLLÉ, Chr. (1978), Les fibules de Mâlain-Mediolanum, Côte d'Or, *Cahier de Nemontois* 1, 1-37.
- ENGELE-OHNEMUS, V. (en prensa), Fibelkatalog in J.Trumnn, M. Flück, *Vindonissa. Via et Porta Praetoria. Neue Grabungen und Forschungen zu den Steinbauten im Süden des Legionslagers*, Gesellschaft Pro Vindonissa, 22.
- ERICE LACABE, R. (1995), *Las fibulas del Nordeste de la Península Ibérica: siglos I a.e. al IV d.e.*, Zaragoza.
- (en prensa), Drei Fibeln als Fremdstücke im mittleren Ebro (Aragón, Spanien), *1International Conference on Fibulas in the roman Empire, relations abroad, 27th-29th April 2011, Innsbruck University, Innsbruck*.
- ETTLINGER, E. (1973), *Die römischen Fibeln in der Schweiz*, Berna.
- FEUGÈRE, M. (1977), A propos de deux fibules de type leontomorphe trouvée a Roanne (Loira), *RAE* 27, 383-386.
- (1985), *Les fibules en Gaule Méridionale de la Conquête à la fin du Ve siècle après J-C.*, Paris.
- GARCÍA-BELLIDO, M.ª P. (1985-1986), Monedas mineras de Bilibis, *Kalathos* 5-6, 153-159.
- GECHTER, M. (1979), Fibelformen der augusteisch-tiberischen Zeit, *Bonner Jahrbücher* 179, 77-86.
- GUILLAUMET, J. P. (1984), *Les fibules de Bibracte, technique et typologie*, Dijon.
- JACQUES, A., DAVY, A., et alii (1986), *Arras-Nemetacum et la partie méridionale de la cité des Atrébates*, Arras Musée des Meaux Arts.
- JOFFROY, R. (1964), Les fibules zoomorphes du type a lion, *Ogam* XVI, 7-14.
- LEMAN, P. (1985), Circonscription Nord Pas-de-Calais, *rev. Gallia* 43, fasc.2, 437-445.
- MARCO, F. (2004), *De Gallia in Hispaniam: Notes on a Brooch with the Heads of a Lion, a bull and a human found in Celtiberia*, *Ancient West and East* 3, n.º 2, Leiden-Boston, 376-384.
- (2010), Hommes et images: rapports entre la Gaule et la Tarraconensis entre le s. II avant J. C. et le s. IV après J. C. en Ll. Pons Pujol (ed.) *Hispania et Gallia: dos provincias del occidente romano*, Col. Instrumenta 38, Universidad de Barcelona, 79-91.
- MARINÉ, M. (2001), Las fibulas romanas en Hispania: La Meseta, *Anejos de AEspA XXIV*, Madrid.
- MATOUSCHEK, J., NOWAK, H. (1985-1986), Unpublizierte Tierfibeln und Fibeln mit thermiomorphen Gestaltungselementen aus österreichischen Privatsammlungen, *Römisches Österreich* 13/14, 101-222.
- MÍNGUEZ, J. A. (2005), Las producciones de *terra sigillata* sudgálica en el valle medio del Ebro, en X. Nieto, M. Roca, A. Vernhet, P. Sciau (eds.), *La difusió de la Terra Sigillata Sudgál.lica al nord d'Hispania*, Museo d'Arqueologia de Catalunya, Monografies 6, Barcelona, 111-139.
- (2008), Comunicación y transporte, puertos fluviales y navegación histórica, en P. Bernard (coord.), *La cultura del agua en Aragón, usos tradicionales*, Zaragoza, 168-236.
- MOINET, E., PONCET, J. et alii (1987), *Le Pays Roannais Gallo-romain, Approche Historique et Archeologique*, Rioges.
- PHILIPPE, J. (2000), Les fibules de Seine-et-Marne de 1.<sup>er</sup> siècle av. J. C. au 5.<sup>e</sup> siècle ap. J. C., *Mémoires archéologiques de Seine-et-Marne*, 1, 1999. Châlon-en-Champagne.
- PONTE, da S. (2006), *Corpus Signorum das Fibulas Proto-Históricas e Romanas de Portugal*, Coimbra.
- RUIZ, I., SANZ, R., PARZINGER, H. (2006), El final de la Edad del Hierro y los comienzos de la romanización en la Bureba (Burgos), *Boletín de la Institución Fernán González*, LXXXV, 232, /1, 55-86.
- SCHMIDT, Chr. G. (2006), Eine gallorömische Löwenfibel und ein neues Gräberfeld des Grossromstedter Horizonts, *Alt-Thüringen* 39, 225-227.
- STORCH, J. J. (1989), *La fibula en la Hispania Antigua: las fibulas protohistóricas del suroeste peninsular*, Colección Tesis doctorales n.º 39/89, Universidad Complutense de Madrid, Madrid.