

# Nota sobre un nuevo aplique de bronce figurado para *situla* del tipo III procedente del Corral de Ibarra (Sos del Rey Católico, Zaragoza)

## New bronze *situla* found near the city of Corral de Ibarra

Ángel A. Jordán

### Resumen

Se presenta en este trabajo un nuevo aplique figurado para *situla* del tipo III procedente de las cercanías de la ciudad de Cabeza Ladrero (Sos del Rey Católico/Sofuentes) y conservado en una colección privada.

**Palabras clave:** Cabeza Ladrero, Corral de Ibarra, *situla*, *instrumentum domesticum*, bronce

### Abstract

This paper deals a new bronze *situla* found near the city of Cabeza Ladrero (Sos del Rey Católico/Sofuentes) and preserved in a private collection.

**Keywords:** Cabeza Ladrero, Corral de Ibarra, *situla*, *instrumentum domesticum*, bronze

### 1. Introducción<sup>1</sup>

Desde finales del siglo pasado se ha convertido en un *leitmotiv* de la investigación el lamento por la falta de publicación de materiales domésticos que, pese al importante esfuerzo que se lleva realizando<sup>2</sup>, en muchas ocasiones se conservan inéditos en los depósitos de los museos, mientras que en otras aguardan ocultos en pequeñas colecciones privadas formadas de maneras más o menos lícitas. La importancia que pueden tener estas piezas para el conocimiento de la vida privada en la antigüedad es grande, quizá no

tanto por ellas mismas pues su origen en demasiadas ocasiones suele ser incierto, sino porque la metódica ampliación de su número permite realizar estudios de conjunto que, a su vez, facilitan el avance del conocimiento. En este contexto queremos presentar en estas páginas un aplique de bronce, encontrado de forma casual entre las piedras que formaban un muro de contención moderno situado en el yacimiento del Corral de Ibarra (Sos del Rey Católico) y conservado en una colección privada.

### 2. El aplique de *situla*

El yacimiento del Corral de Ibarra se sitúa en la ladera SE de una pequeña colina cercana al barranco de Valdeoscuro, aunque ya en el exterior de la Val de Sofuentes, a 2 km al sur de la ciudad de Cabeza Ladrero (Sofuentes/Sos del Rey Católico) (Fig. 1) y cercano al paso de la calzada romana que atravesaba las Cinco Villas uniendo *Caesaraugusta* con *Beneharnum* (Moreno 2009). Fue descubierto en 2009 (Moreno 2009: 50), y

1. El presente trabajo se integra en las actividades del Plan de Investigación que se viene llevando a cabo en el yacimiento arqueológico de Cabeza Ladrero (Sos del Rey Católico/Sofuentes, Zaragoza) (<http://www.cabecaladrero.es>) con aprobación del Departamento de Educación y Cultura del Gobierno de Aragón, exp. n.º 156/16/2017.

2. Sin ánimo de ser exhaustivo, y centrándolo sólo en los objetos de bronce, pueden verse, por ejemplo, los trabajos de Arce (1990), Aurrecoechea (1991, 1994), Abascal y Sanz (1993), Erice (2007) o Sabio González (2012).

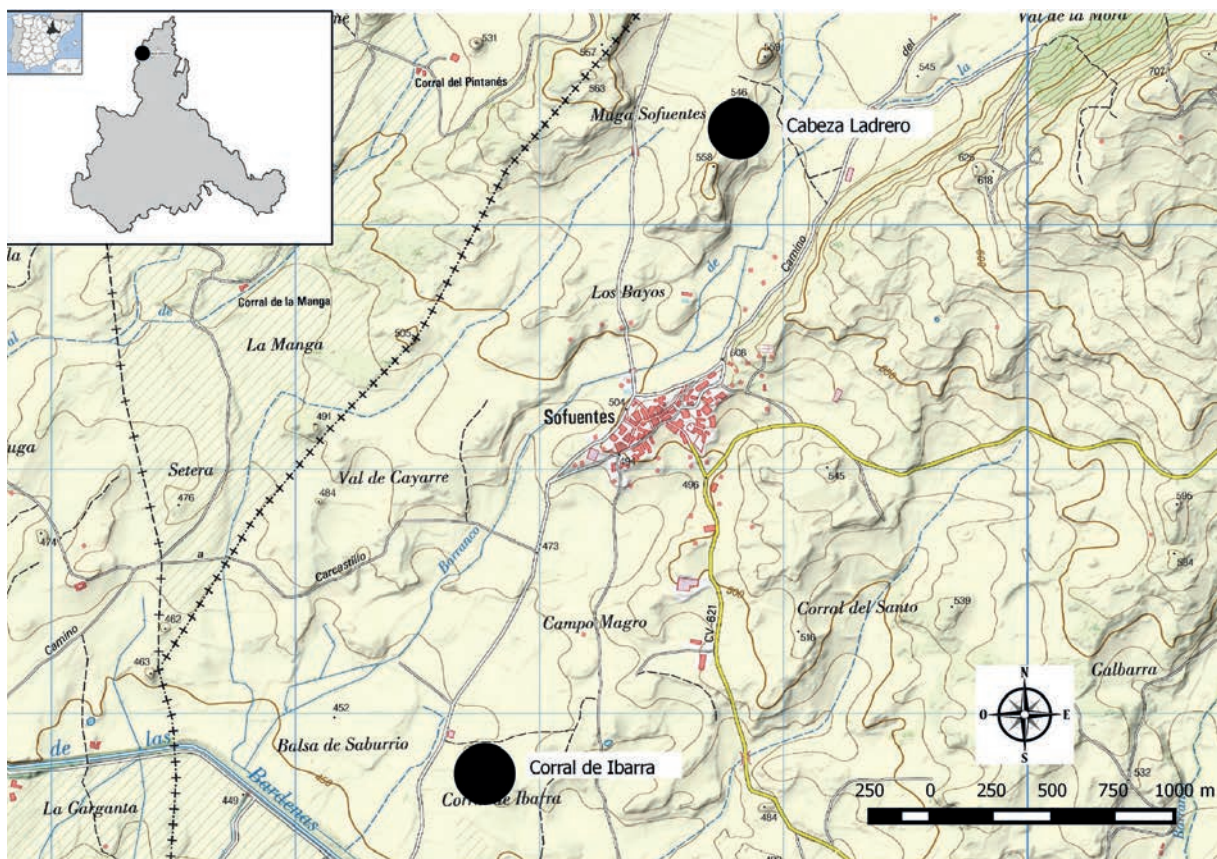


Figura 1: Localización de los yacimientos de Corral de Ibarra y Cabeza Ladrero (Sos del Rey Católico)

revisado por nosotros en 2017, identificándose, con cautela, como un sitio productivo de tamaño mediano que desarrolla una cronología entre el cambio de era, como podría indicar la presencia de cerámica campaniense sobre el terreno, y los siglos IV-VI d.C., periodo en el que se desarrollan las producciones de TSHT también atestiguadas en la zona (Beltrán 1990: 118).

Por desgracia el aplique de *situla* hallado en este contexto no se encuentra intacto (Figs. 2 y 3). Como se puede apreciar ha perdido el ángulo superior derecho por una fractura y la parte superior y derecha de la hembrilla de encaje. Está realizado en bronce con unas dimensiones de 6,3 cms de longitud, 5,6 cms de anchura y un peso de 155 gr.

El aplique representa la figura de un rostro masculino barbado. La cara labrada es ancha, cuadrangular, con una frente prominente, ojos almendrados (mejor conservado el derecho que el izquierdo) y enmarcados por dos líneas gruesas, quizá a imitación de las pestañas. La nariz tiene forma triangular siendo recta y ancha, la boca está cerrada y se caracteriza por dos gruesos labios y ausencia de mentón.

El cabello es abundante y ondulado, desplegándose hacia ambos lados formando ocho ondas con

separación en medio. Por su parte la barba aparece recortada en línea recta bajo las mejillas y debajo de la boca, dejando un espacio cuadrangular libre en la zona del mosquete que permite así resaltar los labios. Está formada por doce tirabuzones y se une a las patillas. Conviene resaltar que el primer tirabuzón por la izquierda conserva una serie de incisiones oblicuas que tendrían la función de marcar cada giro del mechón, pero que han desaparecido en el resto. Los tirabuzones aparecen dispuestos de forma simétrica tomando como eje dos más largos que, siguiendo las líneas de expresión, enlazan con el bigote, aunque terminan muriendo debajo de la nariz. A ambos laterales se han dispuesto tres tirabuzones y cuatro bajo la boca, separados de ésta por el espacio vacío comentado con anterioridad.

Sobre el rostro se ha realizado un grueso baquetón decorado con una serie de líneas incisas verticales, que tiene la función de empalmar directamente con la anilla a través de la cual se sujetaba el asa de la *situla*. En la parte derecha se conserva la representación de una hoja en la que se aprecian dos líneas incisas simulando los nervios de la hoja. Termina la representación con dos apéndices triangulares sin





**Figura 2:** Aplique de situla encontrado en Corral de Ibarra (Sos del Rey Católico) (cara delantera)



**Figura 3:** Aplique de situla encontrado en Corral de Ibarra (Sos del Rey Católico) (cara trasera)

decoración que se extienden a ambos lados de la cabeza con la función de proporcionar una mayor superficie de apoyo a la pieza.

La parte trasera del aplique aparece lisa, adoptando una forma ligeramente cóncava y sin restos del punto de soldadura que la unió a la pared de la *situla*.

Sin duda las características de esta representación (rostro barbado, ausencia de travesaño bajo la anilla) permiten identificarlo como un aplique para *situla* del tipo III de la clasificación de Delgado (Delgado 1970: 24).

### 3. Consideraciones finales

Las *situlae* son cubos de bronce con un asa que engancharía en estos apliques. Su uso, siempre relacionado con la contención y transporte de líquidos (Castelo *et al.* 1995: 131), podía ser muy variado, pudiendo emplearse tanto dentro del ajuar de *instrumenta domestica* como en contextos religiosos, militares o funerarios (Castelo *et al.* 1995: 134-135; *vid.* algunas matizaciones en Erice 2006: 279). En este caso concreto, el contexto de su hallazgo en un entorno rural posiblemente permite vincular su funcionalidad con un ambiente doméstico relacionado con el servicio de mesa, tal vez relacionado con el transporte de agua o vino (Erice 2006: 279). En este sentido conviene recordar que S. Isidoro relacionaba las *situlae* con la acción de beber y resaltaba su capacidad contenedora (*Situla quod sitiensibus apta sit ad bibendum - Etym. XX.6.4-*).

Al igual que otros ejemplares conservados<sup>3</sup>, está asumido que el aplique representa la figura de una deidad (Castelo *et al.* 1995: 137) que se ha identificado primero con el dios Oceano, después con un sátiro (Delgado 1970: 19; Castelo *et al.* 1995: 137) o, últimamente, con el dios Dionisio/Baco (Erice 2006: 278; Pérez de Dios 2014: 266).

Como se ha subrayado en diferentes ocasiones, esta tipología de apliques muestra un estilo característico de la Península Ibérica (Aurrecochea-Zarzalejos 1990: 290; Castelo *et al.* 1995: 156; Erice 2006: 275; Pérez de Dios 2014: 265) siendo interesante conocer sus procesos de transmisión. En este sentido la concentración de estos ejemplares en *Lusitania* ha llevado

3. Desde la última catalogación de los apliques del tipo III de Delgado, realizada en 2006 por R. Erice, investigadora que contabilizó quince ejemplares (Erice 2006: 275-277 y 279), se pueden añadir los dos que con posterioridad publicó V. Pérez de Dios (Pérez de Dios 2014: 265-266) y los ejemplares menos conocidos de *Andelo* (Muruzabal de Andión) (Mezquíriz 2009: 178; Mezquíriz 2011: 94) y un último de procedencia desconocida adquirido por el Museu Nacional de Arqueologia de Portugal en Torre de Ares (Tavira, Portugal) y publicitado en su página web. (<http://www.matriznet.dgpc.pt/MatrizNet/Objetos/ObjetosConsultar.aspx?IdReg=124024> [13/09/2017]).

a plantear la existencia de un taller en *Conimbriga* desde el que se exportaron *situlae* al resto de las provincias ibéricas (Castelo *et al.* 1995: 156). Sin embargo este aspecto ha sido matizado con posterioridad, teorizando la existencia de diversos talleres que justificarían las diferencias estilísticas existentes (Erice 2006: 275).

En relación con esta última posibilidad, la identificación, por el momento, de cuatro *situlae* en el valle medio del Ebro procedentes de *Caesaraugusta* (2) (Erice 2006, nos. 10 y 11), *Andelo* (Mezquíriz 2009: 178; Mezquíriz 2011: 94) y la presente del Corral de Ibarra (Sos del Rey Católico) quizá pueda conducir en esta dirección al indicar la posible existencia de uno de estos talleres en la zona. En esta línea podrían llevar las semejanzas estilísticas presentes en los cuatro ejemplares conservados, así como el de la colección Tejerizo, por desgracia de procedencia desconocida, aunque conservado en el Museo de Zaragoza (Erice, 2006, nº 12). Así en todos ellos cobran una destacada presencia los dos apéndices triangulares existentes a ambos lados; se trabaja el cabello con sumo cuidado y detalle; y se produce un empleo recurrente de un espacio vacío en la zona del mosquete que, además de resaltar la boca, contribuye a estilizar la forma general del rostro.

Para finalizar, centrando la atención en la cronología de la pieza, se ha planteado que los apliques del tipo III de Delgado pueden constituir un primer tipo hispano, anterior al resto de tipologías, optándose por una datación relativa entre los siglos II-III d.C. (Erice 2006: 279). En nuestro caso, al igual que ocurre con el resto de apliques conocidos, el ejemplar encontrado en *Corral de Ibarra* apareció completamente descontextualizado, razón por la cual se le debe aplicar, con prudencia, esta cronología genérica.

### Bibliografía

- ABASCAL PALAZÓN, J. M. Y SANZ GAMO, R. (1993): *Bronces antiguos del Museo de Albacete*, Serie Estudios, 67, Instituto de Estudios Albacetenses, Albacete.
- ARCE, J. (1990): *Los bronceos romanos de Hispania*, Madrid.
- AURRECOECHEA FERNÁNDEZ, J. (1991): "Vajilla metálica de época romana en los museos de Ciudad Real, Jaén y Linares" *Espacio, Tiempo y Forma*, Serie II, H. Antigua, IV, 223-254.
- AURRECOECHEA FERNÁNDEZ, J. (1994): "Los botones de bronce en la Hispania romana", *AEspA* 67-157-184.
- AURRECOECHEA FERNÁNDEZ, J. Y ZARZALEJOS PRIETO, M. M. (1990): "Apliques de situla de la Oretania, algunas matizaciones a la tipología de Delgado", *AEspA*, 63, 284-292.
- BELTRÁN, M. (1990): *Guía de la cerámica romana*, Libros Pórtico, Zaragoza.
- CARVALHO, P. C., ALEGRIA RIBEIRO, C., COSTEIRA DA SILVA, R. Y OLIVEIRA ALMEIDA, S. (2002): "Povoamiento rural romano ao longo da ribeira da Meimosa – Fundao (1º campanha de prospecção intensiva)", *Conimbriga*, 41, 127-152.

- CASTELO RUANO, R., GÓMEZ RAMOS, P., TORRECILLA AZNAR, A., ARRIBAS DOMÍNGUEZ, R. Y PANIZO ARIAS, I. (1995): "Apliques de asa de *situlae* con decoración antropomorfa procedentes de la villa romana de El Saucedo (Talavera la Nueva, Toledo)", *CuPAUAM*, 22, 125-164.
- ERICE LACABE, R. (2006): "La *situla* de *Caesaraugusta*-Zaragoza y los apliques tipo III de Delgado", *AEspA*, 79, 271-280.
- ERICE LACABE, R. (2007): "La vajilla de bronce en Hispania", en FERNÁNDEZ IBÁÑEZ, C. (ed.): *Metalistería de la Hispania Romana*, *Sautuola*, XIII, Santander, 197-216.
- GARCÍA Y BELLIDO, A. (ed.) (1993): *Álbum de dibujos de la colección de bronce antiguos de Antonio Vives Escudero*, Madrid, Anejos de *AEspA*. XIII.
- MEZQUÍRIZ IRUJO, M. A. (2009): *Andelo ciudad romana*, Gobierno de Navarra, Pamplona.
- MEZQUÍRIZ IRUJO, M. A. (2011): "Catálogo de bronce romanos recuperados en el territorio de Navarra", *Trabajos de arqueología Navarra*, 23, 21-118.
- SABIO GONZÁLEZ, R. (2012): *Catálogo de la colección de hierros del Museo Nacional de Arte Romano*, Cuadernos Emeritenses 37. Museo nacional de Arte Romano. Asociación de Amigos del Museo. Fundación Estudios Romanos. Mérida.