

PRODUCCIONES CERÁMICAS ISLÁMICAS PROCEDENTES DE MADĪNAT SARAQUSTA

ISLAMIC CERAMIC PRODUCTIONS
FROM MADĪNAT SARAQUSTA

Francisco Javier Gutiérrez González

Arqueólogo profesional - ARQUEOGUTI
info@arqueoguti.es
<https://orcid.org/0000-0002-1650-9552>

Arancha Mendivil Uceda

Investigadora independiente
aranzazumendivil@gmail.com
<https://orcid.org/0000-0001-9428-3731>

Recepción: 12/06/2023. Aceptación: 19/06/2023
Publicación on-line: 30/09/2023

RESUMEN: En el presente trabajo exponemos los nuevos datos obtenidos en las excavaciones arqueológicas llevadas a cabo en 2022 en la capital zaragozana, realizadas en el número 2 de la calle Conde de Aranda 2 y en la parte trasera del solar del número 9 de la calle del Coso. La escasa diacronía estratigráfica obtenida debido a las destrucciones de época moderna y contemporánea reduce el interés de los datos obtenidos a un estudio del material recogido en los rellenos de diversos pozos y escasos depósitos. Se presentan los materiales muebles más representativos por unidades estratigráficas.

Palabras clave: Cerámica; Taifa; Califal; Madīnat Saraqusta.

ABSTRACT: In the present work we expose the new data obtained in the archaeological excavations carried out in 2022 at number 2 of Conde de Aranda street and at the back of the plot of number 9 of Coso street in Zaragoza. The scarce stratigraphic diachrony obtained, due to the destructions of modern and contemporary times, reduces the interest of the data obtained to a study of the material collected in the fillings of various wells and few deposits. We present the most representative furniture materials ordered in stratigraphic units.

Keywords: Pottery; Taifa; Caliphal; Taifa; Madīnat Saraqusta.

Cómo citar este artículo / How to cite this article: Gutiérrez González, F. J. y Mendivil Uceda, A. (2023). "Producciones cerámicas islámicas procedentes de Madīnat Saraqusta". *Salduie*, 23 (2), 39-56.
https://doi.org/10.26754/ojs_salduie/sald.202329408

1. INTRODUCCIÓN

En el presente trabajo exponemos los nuevos datos obtenidos en las excavaciones arqueológicas llevadas a cabo en 2022 en la capital zaragozana, realizadas en el solar sito entre las calles Conde de Aranda 2, Miguel de Ara y Basilio Boggiero y en la parte trasera del solar de la c/ del Coso 9, respectivamente.¹

El primero ha consistido en un gran espacio de casi 900 m², mientras que el segundo se ha tratado de un exiguo patio de viviendas en el fondo del estrecho solar, de tan solo 35 m². En ambos casos la profundidad media alcanzada en el transcurso de los trabajos arqueológicos ha sido de más de 2 m. Los resultados de estos solares es la habitual en Zaragoza y corroboran las principales hipótesis barajadas sobre la evolución histórica de la ciudad desde su etapa romana hasta época bajomedieval (Gutiérrez 2015b).

A pesar de que ambas localizaciones se encuentran a una distancia de unos 300 m, sus similitudes estratigráficas son fácilmente perceptibles a simple vista (Fig. 1). A grandes rasgos, podemos apuntar

que los niveles presentan una secuenciación de alteraciones históricas. Así, los de época romana aparecen perforados por otros de época islámica (especialmente taifal) que a su vez fueron alterados por niveles de época bajomedieval (ss. XII-XIV) y aquellos, a su vez, por niveles de época moderna y contemporánea.

En ambas excavaciones, sobre el nivel geológico se asientan niveles de época altoimperial que trataremos específicamente en otro artículo. En lo referente a la época islámica, los restos murarios apenas tienen entidad, habiendo sido destruidas casi todas las construcciones por debajo de los suelos de ocupación, quedando los niveles reducidos habitualmente a una seriación de fondos de pozos. Por ello no podemos precisar la función de esas desaparecidas estructuras, aunque presumiblemente fuesen viviendas. Se trata de basureros que contenían tanto restos óseos de fauna como, sobre todo, restos cerámicos. Estas unidades negativas apenas son agujeros excavados directamente en el suelo de unos 60 cm de diámetro y una profundidad media de 1,8 m, que cortan tanto a los niveles romanos como al nivel geológico.

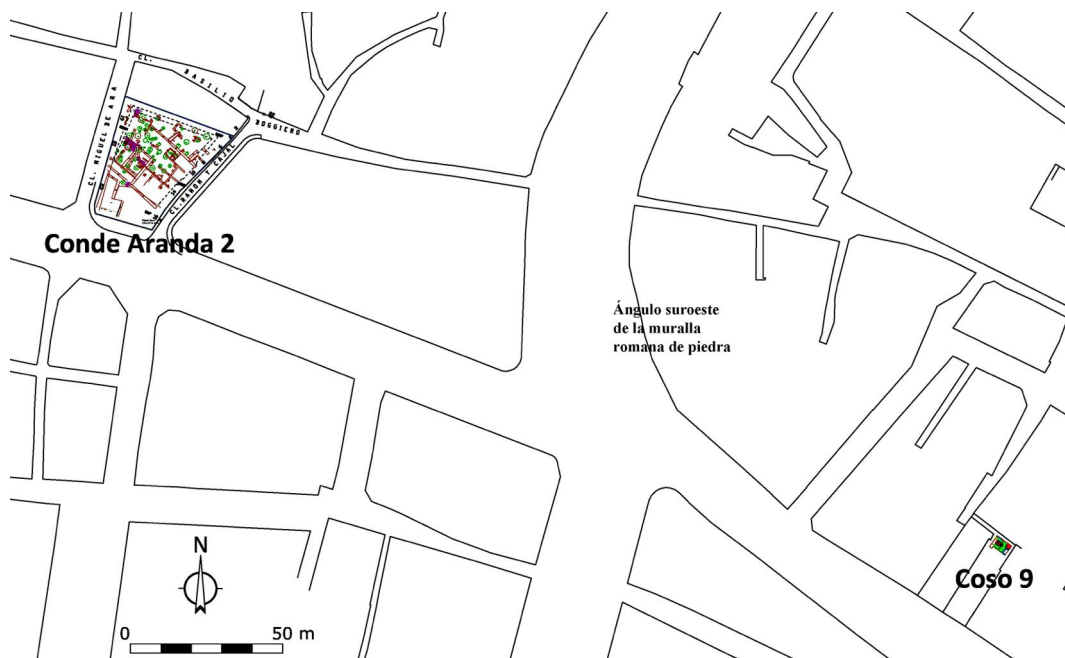


Figura 1. Solares excavados en Zaragoza en la c/ Conde Aranda 2 y patio trasero del solar de la c/ Coso 9.

¹ En ambos casos la promotora era la inmobiliaria Zaragoza Urbana S.L, a la cual agradecemos su colaboración en el desarrollo de los trabajos arqueológicos.

La conquista feudal de la ciudad parece generar un vacío en esta zona hasta el periodo bajomedieval, que trataremos específicamente en otro artículo.

**2. SOLAR DE C/ CONDE DE ARANDA 2
(CON MIGUEL DE ARA Y BASILIO BOGGIERO).
UNIDADES ESTRATIGRÁFICAS
DE CRONOLOGÍA MEDIEVAL ISLÁMICA.
SIGLA 22.44.**

La gran destrucción de los restos del arrabal de Conde Aranda 2 nos impide establecer una seriación estratigráfica conjunta. Además, las escasas unidades que no corresponden a rellenos de pozos no tienen relación más que con los niveles romanos inferiores y bajomedievales superiores, por lo que no puede establecerse una secuencia, más allá de considerarlas probablemente coetáneas al uso de esos pozos. Es por ello por lo que presentaremos ahora una sucesión de niveles con sus materiales más representativos y al final unas conclusiones de conjunto.



Figura 2. Detalle de niveles andalusíes de Conde Aranda 2.

2.1. Las unidades estratigráficas

UE 67 (Fig. 16)

Nivel del que destacamos principalmente varios fragmentos de birlas con digitaciones y restos de vidriado (22.44.4190). Las birlas son un tipo de objetos relativamente frecuentes en Zaragoza que se localizan además en los barrios alfareros saraqustíes (Es-

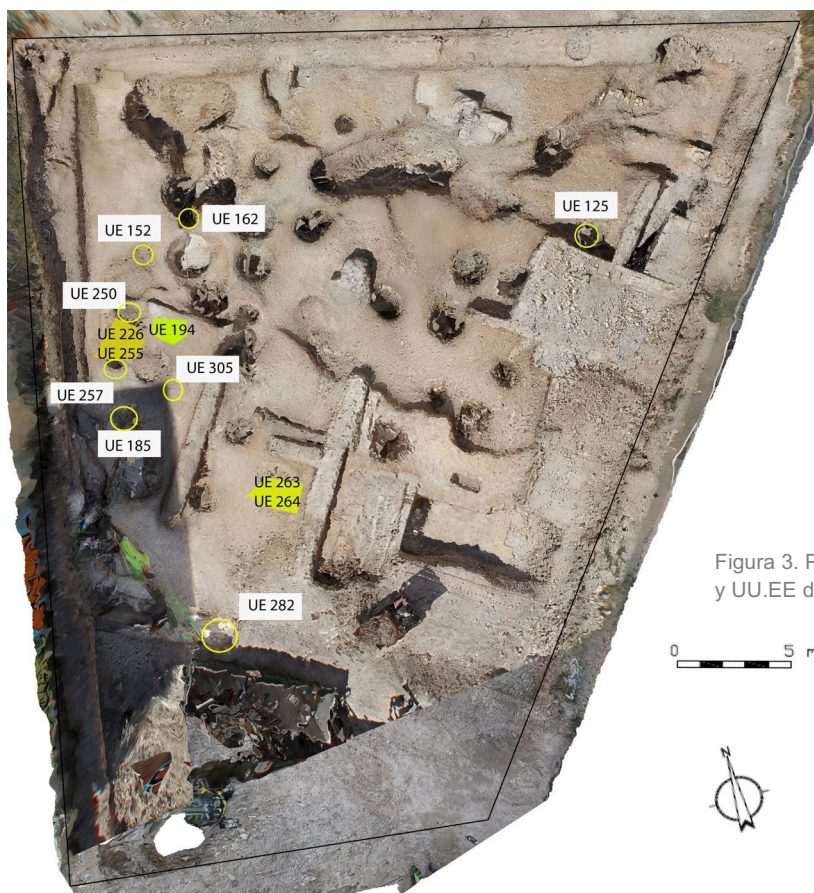


Figura 3. Planta de pozos y UU.EE de Conde Aranda 2.

cudero 2002; Mostalac 1990), en uno de los pozos de cronología califal de la Catedral de La Seo (Gutiérrez 2015a: 28) y en el teatro romano ascienden a 75 los fragmentos con digitaciones o sin ellas (Mendivil 2018).

4190. Fragmentos de birlas con digitaciones algunos de los cuales pertenecen a las mismas piezas. Presencia de vidriado melado en dos puntos muy concretos de la pieza. Diámetro: 2,7 cm

UE 125 8 (Fig. 16)

Corresponde al relleno de un pozo séptico (Fig. 3). El material arqueológico aparecido es abundante y significativo: formas de cocina en cerámica de cocción reductora (22.44.4464 y 22.44.4529) muy frecuentes en yacimientos con materiales del s. X como en Las Sillas en Huesca (Sénac y Pesqué 2009) pero que perduran hasta el s. XI como en Balaguer (Lérida) (Alós y Solanes 2010) entre otros, y formas de mesa en cerámica común oxidante, en algunos casos pintada con bandas en manganeso o rojo. Destacamos el cuerpo de la jarra 22.44.4468 de la que hay paralelo en el pozo 42 del teatro romano en Zaragoza (98.3-P.42-36159) cuyas piezas llevan a contextos emirales o califales y el jarrito de boca ancha (22.44.4501) con decoración estriada en cuello y panza que tiene un paralelo en el teatro romano (98.3-P.134-103082) en un pozo de cronología del s. X, aunque este tipo de jarrito es muy frecuente durante todas las fases cronológicas andalusíes y en todos los territorios. También se recuperaron restos de algunas cerámicas de almacenaje (22.44.4538, 22.44.4599, 22.44.4539), así como un total de 33 restos óseos de fauna.

Queremos destacar un candil de piquera (22.44.4548) que presenta una cazoleta que recuerda a una orza pequeña con cuello y borde exvasado, resulta novedosa en Zaragoza. En contextos almorrávidos se documentan candiles con cazoletas piriformes y/o convexas con el gollete estrangulado de forma acampanada que recordarían a este ejemplar zaragozano (Gilotte *et al.* 2017: 77 cat. 24), sin embargo no comparte la morfología de la piquera ni una entalladura que la conecte con el depósito.

Es significativa la ausencia de cerámica vidriada, si bien el pequeño fragmento de borde de cerámica vidriada 22.44.4546 apareció al comienzo de la excavación de la UE 125, pudiendo tratarse de una contaminación de una UE contigua de cronología moderna.

4464. Fragmentos de borde de olla de cerámica común reductora; de perfil globular y labio ligeramente exvasado, pasta de color grisáceo con desgrasante medio.

4468. Fragmentos de jarro de cerámica común reductora de cuello cilíndrico y cuerpo globular, conserva el arranque de un asa. Pasta de cocción reductora, color beige grisáceo, desgrasante fino a mediano calcáreo y chamota.

4472. Fragmentos de borde de olla cerámica común reductora; de perfil en "s" y asa de sección ovalada. Pasta de color grisáceo con abundante desgrasante medio.

4501. Fragmentos de jarra de cerámica común oxidante de cuello recto, cilíndrico y cuerpo globular, de cocción oxidante. Pasta de color amarillento, bastante decantada si bien posee algo de desgrasante fino. Borde redondeado y pie plano. Decorada con una banda a peine en el cuello y una segunda banda de las mismas características en el cuerpo. Asa de sección ovalada.

4529. Fragmentos de jarra de cerámica común oxidante; borde, cuello y arranque de hombro de una jarra de cuello cilíndrico con arista muy marcada en el centro de este, pasta de color amarillento claro con desgrasante de tamaño medio.

4538. Fragmentos de borde de tinaja; pasta de color rojizo, de fractura irregular, con abundantes vacuolas. Utiliza chamota de pequeñas dimensiones como desgrasante.

4539. Fragmentos de fondo y pared de tinaja, reutilizada como macetero a la que se le practica en el centro del fondo un agujero de 2,00 cm de diámetro². Pasta depurada de color beige con tonos ligeramente rosados. Presencia de vacuolas. Cocción oxidante.

4548. Candil de piquera completo a excepción del borde de la piquera.

4599. Borde de tinaja de decoración peinada y ondulada en el labio. Pasta de tipo "sándwich" a-

² Los recipientes a los que se les practicaba un orificio en la base podían tener usos productivos y agropecuarios. Así leemos en las fuentes (Ibn Al-'Awwam (Trad. J. A. Banquerri), 1802):

«Operación llamada astasláf, por cuyo medio se multiplican los árboles y de la que en todos ellos se hace uso, semejante á la anterior del takbís (hinchimiento o inversión). Tómese vasos nuevos de barro como lebrillos, ollas grandes anchas de boca ú otros semejantes, correspondientes al número de ramos en que se quisiere hacer esta operación; y haciendo en cada uno un taladro de tamaño para que pueda entrar por él sarmiento, rama de arraihan, jazmín, peral, cidro...»

naranjada al exterior y grisácea en la parte interna con abundante desgrasante de origen calcáreo de tamaño fino y medio.

4549. Fragmento de pared de vidrio de costillas (Fig. 4), en estudio especializado.

UE 152 (Figs. 5 y 17)

Corresponde a un pozo séptico (Fig. 3). Aparece material abundante y significativo, entre el que destaca la cerámica común de cocción reductora, cerámica de cocción oxidante, en algunos casos pintada con bandas en óxido de manganeso, abundante cerámica vidriada entre los que debemos mencionar varios fragmentos de atafiores con las tipologías más frecuentes de Zaragoza, las de borde redondeado y cubierta en vidriado melado al interior y/o exterior con o sin decoración en manganeso.

Terminológicamente hablando, además de atañor hay otros términos zafa (*ṣaḥfa* documentado desde el s. XI (Roselló 1991) para referirse a los recipientes abiertos de boca amplia que son utilizados para el servicio de mesa y/o la preparación de alimentos. Hay gran diversidad de tamaños desde los de gran diámetro de boca para fuentes o bandejas a los ejemplares de uso individual que muchos autores denominan jofaina (*jufeyen*, un diminutivo árabe).

También encontramos dos fragmentos decorados con cuerda seca parcial. En el contexto arqueológico aparece un total de 22 restos óseos de fauna.

4759. Fragmento de borde de olla de cerámica común de cocción reductora. Labio redondeado, y cuello de sección cilíndrica. Pasta color gris oscuro con presencia de desgrasante fino y medio.

4776. Fragmento de borde atañor. Borde redondeado. Pasta decantada de color amarillento claro. Cubierta vidriada de color melado ligeramente marrón.

4777. Fragmento de borde de atañor. Borde redondeado ligeramente exvasado, con la cubierta estannífera en la cara interna y vidriado melado en la externa. Pasta de color amarillo claro, decantada, pero con abundantes vacuolas.

4785. Fragmentos de borde de atañor de vidriado verdoso al exterior y melado/manganeso en el interior. Pasta de color amarillo claro, decantada, con abundantes vacuolas de pequeño tamaño.

4786. Fragmento de borde de cerámica vidriada. Forma cerrada de borde redondeado. Conserva cubierta vidriada de color melado. Pasta decantada de color amarillo claro.



Figura 4. Fragmento 22.44.4549.



Figura 5. Fragmentos de la UE 152.

4787. Fragmento de borde de redoma. Labio redondeado y arista marcada en el cuello. Pasta decantada de color amarillo claro con alguna pequeña vacuola. Cubierta en vidriado melado. Zozaya documenta paralelos de redomas de época califal con esta arista tan marcada (Zozaya 1980: Fig. 8-a).

4792. Fragmento de base de cerámica de vidriado melado oscuro. Pasta de color amarillo claro, decantada.

4798. Borde de forma cerrada decorada con cuerda seca parcial. Borde redondeado ligeramente exvasado y cuerpo globular. Pasta decantada de color amarillento y decorada con el motivo de Cordón de la Eternidad. Cubierta vidriada melada al interior. Se documenta un paralelo en el depósito de la Balseta del teatro romano de Zaragoza con la misma morfología y motivo de-

corativos, del que se conoce todo el perfil que se corresponde con una taza de 2 asas rematadas en apéndice de botón que también presenta la doble acanaladura por debajo del borde y vidriado melado al interior (Mendivil 2018, sigla: 98.3-45.404-UBR624B).

4814. Apéndice de botón de jarra vidriada en marrón claro y verde. Pasta decantada de color anaranjado claro ligeramente rosado.

UE 162 (Figs. 6 y 17)

Corresponde a un pozo séptico. Por lo que respecta a la cerámica de cocina, aparecen diferentes fragmentos de tapaderas, pero ningún resto de olla o cazuela en cerámica común reductora (Fig. 6). Aparecen fragmentos de jarras de cuello cilíndrico en cerámica de cocción oxidante, restos de cerámica de almacenaje, cerámica vidriada, tres fragmentos de cuerda seca parcial, (4939 a 4941) y una miniatura de orza (22.44.4938), que en este caso está acabada con la técnica de la loza dorada como la de algunas piezas del arrabal bajo el actual paseo de Independencia de Zaragoza (Gutiérrez 2006: 02.4.14433, 02.4.17759, 02.4.21925).

Varias son las funciones que los especialistas han otorgado a este tipo de piezas de pequeño tamaño, desde ser utensilios de cocina (Navarro 1991: 40 y 99) a juguetes (Serrano-Niza 2015: 311), (Marinnetto 1997: 185) a ser muestrarios de alfareros (Malpica 2003: 249-275). Hay que mencionar que en el teatro romano han aparecido numerosos ejemplares de tinajas, jarros/redomas, tambores, ollas y orzas de pequeño tamaño (Mendivil 2018: 98.3-49.404-UBR246A y 98.3-49.404.UBR41B).

También en Zaragoza se documenta una miniatura de arcaduz en la excavación de la Catedral de La Seo (Gutiérrez 2015: 93.115.9329) y en el P.º Independencia otra de aguamanil en niveles del abandono de la morería (Gutiérrez 2006: 02.4.29040). Finalmente hay que mencionar que en el pozo se documentan 13 restos óseos de fauna.

4912. Fragmentos de base de tapadera de cerámica común oxidante

4922. Fragmento de borde de jarra de cuello cilíndrico y cuerpo globular. Borde redondeado. Pasta decantada de color beige.

4933. Fragmento de borde de atañor. Pasta de color amarillento claro de pasta decantada con alguna vacuola, cubierta vidriada de color marrón.



Figura 6. Fragmentos de la UE 162.



Figura 7. Miniatura 22.44.4938.

4938. Miniatura de orza en loza dorada. Pasta de color amarillento claro, decantada con alguna vacuola. Cubierta estannífera de loza dorada, descascarillada y perdida (Fig. 7).

UE 185 (Fig. 17)

Tan sólo aparecen 12 piezas en esta UE. (Fig. 3) Cerámica de cubierta estannífera, cerámica de cocción oxidante, en algunos casos pintada con óxido de manganeso, vidriada melada y un punzón de bronce.

2373. Fragmentos de borde de un atañor en ala. Vidriado blanco. Pasta de color beige con desgrasante fino y medio a base de chamota. Cu-

bierta vidriada en blanco tanto en el interior como en el exterior con banda dorada en el labio interno.

UE 226 (Figs. 8 y 17)

Pequeño nivel de posible abandono sobre el suelo adyacente a la embocadura del pozo UE 249 y a la cimentación UE 261 (Figs. 3 y 8).

3039. Borde de cerámica común reductora; borde, cuello y arranque del cuerpo de una olla de cuello de sección cilíndrica. Pasta de color gris, de textura rugosa, con desgrasante fino y medio, con presencia de vacuolas.

3040. Fragmentos de borde de cerámica común reductora, borde de jarrita con asa que parte del labio. Presentan el borde redondeado con arista marcada, pasta de tipo "sándwich" de color gris oscuro en el interior y naranja ligeramente rojizo en el exterior, la pasta se caracteriza por su fino desgrasante.

3043. Fragmentos de jarrita de cerámica común oxidante pintada con óxido de manganeso; de cuello cilíndrico y cuerpo globular, pasta de color marrón ligeramente anaranjado, depurada, con una banda de 3 mm junto al borde que fue pintada en rojo.

3051. Fragmentos de borde de cerámica común oxidante jarrita de cuello cilíndrico y cuerpo globular. De labio redondeado, ligeramente apuntado, pasta de color beige, decantada, con alguna pequeña vacuola.

3064. Fragmentos de borde de tinaja de cuello cóncavo, pasta de tipo "sándwich" de color gris claro al interior y naranja asalmonado en los laterales, abundante desgrasante calcáreo y chamota fino y medio. Arista muy marcada al interior de la boca para poder encajar la tapadera.

3065. Fragmentos de borde de tinaja de cuello recto y decoración peinada ondulada en el labio. Pasta de color gris con abundante desgrasante compuesto por chamota y arena de granulometría media, de origen calcáreo. Con el mismo detalle decorativo en el labio se documenta en la excavación del teatro romano (Mendivil 2018: 98.3 - P.191 - 197836), en el P.º Independencia: en niveles de abandono del arrabal y construcción morería (Gutiérrez 2006: 02.4.21372, 02.4.34521), también en la c/ Cinco de marzo, en niveles de construcción del arrabal taifal (Gutiérrez 2006b: 04.153.4153) se halló una tinaja con el mismo tipo de labio con una sola incisión.



Figura 8. Fragmentos de la UE 226.

Figura 9. Fragmento de tinaja 22.44.3068.

Figura 10. Fragmento de atafiror 22.44.3074.



3066. Fragmentos de borde de tinaja de cuello cóncavo con pasta tipo “sándwich” de color grisáceo al interior y naranja asalmonado al exterior Desgrasante de tamaño pequeño y mediano, calcáreo 3068. Fragmento de pared de tinaja estampillada (Figs. 9 y 17). Pasta de tipo sándwich de color gris claro al interior y naranja asalmonado al exterior con abundantes vacuolas y desgrasante fino y medio. Las estampillas son de dos tipos, de cruces encerradas en círculos y hojas de tipo laurel, de unos 3 cm de longitud en cada caso.

Consideramos que en la unidad que nos ocupa estas decoraciones estampilladas se ejecutarían durante el periodo taifal tal y como ocurre en el ejemplar de tinaja del yacimiento fragatino de los Zafranales con cronología del s. XI que presenta estampillas en el borde y cuello. Este tipo de decoración es más frecuente hallarla en piezas de mesa como los atafiores vidriados de la Marca Media de finales del s. XI con el mismo motivo circular de división cuatripartita al interior (Retuerce y Zozaya 1986: Fig. 14 y 15); los de Toledo (Aguado 1983) o los de Denia (Gisbert 1985).

Ambas estampillas se documentaron en 1987^a escasos 300 m: la hoja de laurel y los círculos cuatripartitos, sobre un fragmento de atafior vidriado (Viladés 1987: Lám. I.1) cuya morfología nos llevaría ya a los contextos almorávides que también presentan estampillas más sencillas (Gilotte *et al.* 2017: n.º 34 y 42).

La decoración estampillada continuará apareciendo durante los siglos XII y XIII en contextos almohades y también cristianos como el fondo de atafior procedente de un pozo del teatro romano de Zaragoza, cuya cronología se acercaría al s. XIII (Mendivil 2018: Fig. 352 izq.) y que presenta una estampilla con forma de hoja como la del ejemplar que nos ocupa; o los extraordinarios cuellos de tinaja con decoración estampillada de motivos andalusíes que también aparecieron en el teatro en contextos del s. XII (Mendivil 2018: 98.3 – P.223 – TINAJA XII, 98.3 – 316362, 98.3 – 316363, dcha.: 98.3 – P.210 - UBR29F).

También hay destacar la aparición de varias bir-las:

3076. Fragmentos de birla con digitaciones de pellizco. 1,7 cm de diámetro.

3077. Fragmentos de birla con digitaciones de pellizco. 2,2, cm de diámetro.

3078. Fragmentos de birla con digitaciones de pellizco. 3,3, cm de diámetro.

UE 250 (Fig. 11 y 18)

Se trata del relleno de un pozo séptico (Fig. 3) donde apareció abundante material de construcción, fragmentos de teja y de revoco de mortero de yeso, cerámica de cocina de cocción reductora, cerámica común de cocción oxidante, en algunos casos pintada con óxido de manganeso, cerámica de mesa de cubierta vidriada melada, el fragmento 22.44.3569 decorado con cuerda seca parcial se corresponde con el borde exvasado de una jarra o jarro que tendría un paralelo entre los restos del horno de alfarería de la c/ San Pablo 95-103.³ En este caso el fragmento de la UE 250 tiene la misma dimensión y morfología que el ejemplar Zaragoza016 datado entre la segunda mitad del s. XI y el 1118, año de la toma de la ciudad por las tropas cristianas.

En este relleno de pozo también hay un fragmento de candil de piquera, cerámica de almacenaje y una tapadera con el perfil completo. Las tapaderas no eran solo objetos complementarios en la cocina, sino que también se utilizaban para cerrar los recipientes de almacenaje de boca estrecha como jarros o cántaros y evitar, por ejemplo, el problema de los roedores.

El ejemplar 22.44.3539 es una tapadera de base plana, cuyo cuerpo encaja en la boca del recipiente y su asidero central no sobresale del perfil lo que permitiría apilar recipientes. Este modelo bien con perfil troncocónico o semiesférico como el ejemplar del pozo se repite por toda la península desde época del califato hasta principios del s. XIII.⁴ Especialmente frecuente en niveles taifales, en el teatro romano es el tipo más repetido de esta familia, en el P.º Independencia en los niveles de abandono del arrabal, así como en los de construcción y abandono de la morería (Gutiérrez y De Miguel 2010: Fig. 14, 02.4.8049, 02.4.12612, 02.4. 2569). En este pozo únicamente se recogieron tres restos óseos de fauna.

³ La producción de cuerda seca parcial en este horno fue extraordinaria y ha sido estudiada por Claire Déléry en su tesis doctoral inédita, a quien agradecemos que nos la haya facilitado (*vid.* Déléry 2006a, 2006b y 2006c).

⁴ Tipo A variante (I) (Azuar 1989). Forma I-1 según (Escó *et al.* 1988), con cronología del s. X - XII. Tipo A en Roselló 1978. Tipo H.05.A (Retuerce 1998), Tipo 2 (Fuertes 2010).



Figura 11. Fragmentos de la UE 250.

Figura 12. Borde de jarrita 22.44.3569.



3531. Fragmentos de borde de cerámica común reductora de olla de borde redondeado ligeramente exvasado. Pasta de color rosado con tendencia a lila, abundante desgrasante fino y medio, calcáreo y chamota.

3539. Tapadera de cerámica común oxidante. Pasta decantada de color rosado.

3569. Fragmento de borde de jarra cuerda seca parcial de borde ligeramente exvasado. Decoración geométrica de barras y espigas. Pasta beige con desgrasante fino, poco abundante (Fig. 12).

UE 255 (Fig. 18)

Es el relleno de la zanja de cimentación de un zócalo de cantos rodados donde aparecieron aplastados un tazón de botones y jarro de cuello cilíndrico (Fig. 3).

3614. Fragmento de borde de ataífor de cubierta estannífera pintado en verde y manganeso. De borde redondeado, decorado sobre blanco estannífero, borde con guirnalda de festones pintados en negro manganeso y motivos no figurativos hacia el centro. Al exterior cubierta vidriada de color marrón claro; Pasta de color anaranjado, depurada con algunas vacuolas. Este tipo de decoración de trazo ligero recuerda a dos ejemplares, uno de ellos en Calatayud con cronología de finales del X-primer tercio del XI (Cebolla Berlanga *et al.* 1998: 136 y Fig. 44.2) y otro en Zaragoza, en el teatro romano del gran depósito conocido como “la Balseta” con número de sigla 98.3 – 49.404 – UBR151A. (Mendivil Uceda 2018).

3615. Taza de botones, paredes ligeramente convexas con doble carena y molduras que enmarcan fajas, borde entrante redondeado, dos asas con apéndice de botón. Vidriado melado interior y exterior con fajas de decoración excisa de puntos, baquetones, triángulos y motivo libre de goterones de manganeso. Pasta de color anaranjado claro con alguna vacuola y desgrasante fino y mediano, calcáreo. Este tipo de taza tiene numerosos paralelos por toda la península con ligeras variaciones: en los restos de las viviendas andalusíes del teatro romano de Zaragoza hay ejemplares procedentes de pozos con cronologías de época taifal: Tazas tipo 4: 98.3 – 45.404 – UBR 678a; 98.3 – P.167 – UBR517A; 98.3 – P.197 – 97C (Mendivil Uceda 2018: 469). También en Zaragoza, en el P.º Independencia en los niveles de abandono de la morería en el s. XIII (Gutiérrez González y De Miguel Millán 2010: 435, Fig. 7), en Lérida en el Antic Portal de Magdalena a finales del califato (Escó *et al.* 1988: n.º 75) y en niveles emirales-califales en la Pla d’Almatà (Balaguer) con decoración de acanaladuras en diagonal e incisiones horizontales (Alós y Solanes 2010: n.º 37); en el Castillo de Albarraçín hay varios ejemplares durante el s. XI y en Portugal, en niveles emirales con el mismo tipo de incisiones al que denominan jarrito “tipo Pechina” (Gómez Martínez, 2014: n.º 216). Zozaya documenta este diseño en piezas califales (Zozaya Stabel-Hansen 1980: Fig. 8-b).

5076. Fragmentos de cerámica común oxidante, pasta blanca. Jarro de cuello cilíndrico y cuerpo globular pintada con bandas en óxido de manganeso. Pasta de color beige con desgrasante fino

de origen calcáreo. Asa de perfil oval. Fondo plano. Este tipo de recipientes son muy frecuentes en la Marca Norte con amplia cronología. Los ejemplares con líneas pintadas en borde, cuello y hombro suelen datar de época taifal como los de Zaragoza (Mendivil Uceda 2018: 402) y Lérida (Alós y Solanes 2010: n.º 31).

UE 255 (Fig. 18)

Es el relleno de la zanja de cimentación de un zócalo de cantos rodados donde aparecieron, aplastados, un tazón de botones y un jarro de cuello cilíndrico (Fig. 3)

3614. Fragmento de borde de ataífor de cubierta estannífera pintado en verde y manganeso. De borde redondeado, decorado sobre blanco estannífero, borde con guirnalda de festones pintados en negro manganeso y motivos no figurativos hacia el centro. Al exterior cubierta vidriada de color marrón claro; Pasta de color anaranjado, depurada con algunas vacuolas. Este tipo de decoración de trazo ligero recuerda a dos ejemplares, uno de ellos en Calatayud con cronología de finales del s. X al -primer tercio del s. XI (Cebolla *et al.* 1998: 136 y Fig. 44.2) y otro en Zaragoza, en el teatro romano del gran depósito conocido como "la Balseta" con número de sigla 98.3 – 49.404 – UBR151A. (Mendivil 2018).

3615. Taza de botones, paredes ligeramente convexas con doble carena y molduras que enmarcan fajas, borde entrante redondeado, dos asas con apéndice de botón. Vidriado melado interior y exterior con fajas de decoración excisa de puntos, baquetones, triángulos y motivo libre de goterones de manganeso. Pasta de color anaranjado claro con alguna vacuola y desgrasante fino y mediano, calcáreo. Este tipo de taza tiene numerosos paralelos por toda la península con ligeras variaciones: en los restos de las viviendas andalusíes del teatro romano de Zaragoza hay ejemplares procedentes de pozos con cronologías de época taifal: Tazas tipo 4: 98.3 – 45.404 – UBR 678a; 98.3 – P.167 – UBR517A; 98.3 – P.197 – 97C (Mendivil Uceda 2018: 469). También en Zaragoza, en el P.º Independencia en los niveles de abandono de la morería en el s. XIII (Gutiérrez y De Miguel 2010: 435, Fig. 7). En Lérida, en el Antic Portal de Magdalena a finales del califato (Escó *et al.* 1988: n.º 75) y en niveles emirales-califales en Pla d'Almatà (Balaguer) con

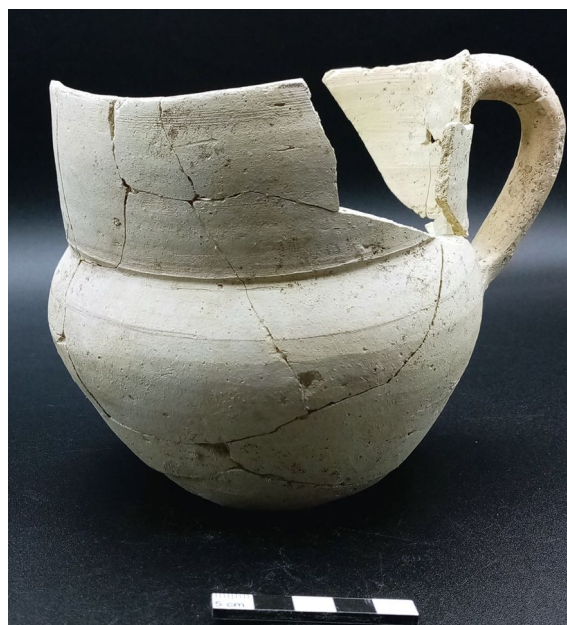
decoración de acanaladuras en diagonal e incisiones horizontales (Alós y Solanes 2010: n.º 37); en el Castillo de Albarracín hay varios ejemplares durante el s. XI y en Portugal, en niveles emirales con el mismo tipo de incisiones al que denominan jarrito "tipo Pechina" (Gómez 2014: n.º 216). Zozaya documenta este diseño en piezas califales (Zozaya 1980: Fig. 8-b).

5076. Fragmentos de cerámica común oxidante, pasta blanca. Jarro de cuello cilíndrico y cuerpo globular pintada con bandas en óxido de manganeso (Fig. 13). Pasta de color beige con desgrasante fino de origen calcáreo. Asa de perfil oval. Fondo plano. Este tipo de recipientes son muy frecuentes en la Marca Norte con amplia cronología. Los ejemplares con líneas pintadas en borde, cuello y hombro suelen datar de época taifal como los de Zaragoza (Mendivil 2018: 402) y Lérida (Alós y Solanes 2010: n.º 31).

UE 257 (Fig. 18)

Corresponde al relleno de pozo séptico (Fig. 3). Apareció un fragmento de umbral de yeso alabastrino, cerámica de cocina de cocción reductora, cerámica de cocción oxidante, en algunos casos pintada con bandas en manganeso y un fragmento de pared de arcaduz que resulta muy habitual encontrarlos entre los restos cerámicos del ajuar doméstico de la casa andalusí. Su hallazgo en un pozo séptico podría estar

Figura 13 Jarrito de boca ancha 22.44.5076.



vinculado a su uso para el limpiado de las letrinas, para lo que se les ataba una cuerda alrededor de su escotadura y gracias al peso de la parte inferior se utilizaría para recoger restos fecales.⁵ En este pozo también se documenta cerámica de mesa de cubierta vidriada melada, restos de tinaja y restos óseos de fauna relativamente poco abundantes, 10 fragmentos.

3677. Fragmentos de borde de jarra de cerámica común oxidante pintada con óxido de manganeso. Borde de jarrita de cuello cilíndrico y cuerpo globular, pasta decantada con alguna vacuola, color beige.

3678. Fragmentos de bordes de jarras de cerámica común oxidante pintada con óxido de manganeso, con el labio exvasado de jarrita de cuello cilíndrico y cuerpo globular, de pasta de color beige con desgrasante fino y medio, poco abundante.

3680. Fragmentos cerámica común oxidante de atañor de borde redondeado y cubierta vidriada melada pasta depurada con alguna vacuola de color amarillo claro ligeramente anaranjado.

UE 263 (Fig. 14 y 18)

Tan sólo aparecieron el fragmento de candil de piquera 22.44.3798, y dos fragmentos de pared, uno de cocción reductora y otro de oxidante (Fig. 3).

3798. Candil de piquera, de pasta beige, depurada. Ha perdido el cuello del gollete, asa y canal de piquera. Base plana y cazoleta lenticular. La única particularidad de este candil es la moldura redondeada que lleva en la parte superior de la cazoleta. Este detalle es muy frecuente en los candiles de piquera de Zaragoza (Mendivil 2018; Viladés 1991).

UE 282 (Fig. 15)

Es el relleno de un pozo (UE 283) (Fig. 3) del que sólo se conservó, en planta, el lado meridional y que presentó planta circular o, más probablemente ovalada (se documentaron 1,70 m y 1,20 m en planta). La profundidad conservada fue de 92 cm. La UE 283 corta el nivel romano UE 95 y las gravas naturales, creando en su fondo una superficie aplanada. Fue cortada por la excavación practicada para la cons-

trucción de UE 37 y 44, dos muros contemporáneos. Todo el conjunto lo cubre la UE 1002.

El relleno UE 282 está compuesto por gravas de 5 x 2 mm y 2 x 1 mm de media en matriz arenosa de color marrón, muy suelto, con muy poco material arqueológico a excepción de la zona de contacto con el fondo de la estructura, compuesto por 48 fragmentos de restos óseos de fauna, cerámica común de cocción reductora y oxidante, restos de tinaja, un fragmento de redoma, fragmentos de atañor de vidriado melado y fragmentos de pared de cerámica decorada con cuerda seca parcial



Figura 14. Materiales de la UE 263.

Figura 15. Piezas representativas de la UE 282.



⁵ Por ejemplo, en los pozos negros de *madina Siyâsa* se han encontrado restos de arcaduces (Réklaityté 2006: 232).

3855. Fragmentos de asa de cerámica común oxidante de pasta de color naranja claro con desgrasante medio y presencia de alguna pequeña vacuola.

3857. Fragmento de borde de tinaja con pasta de cocción mixta, grisácea en el alma y anaranjada al exterior. Presenta desgrasante medio y grueso compuesto por chamota.

3866. Fragmentos de borde de tapadera de cerámica común oxidante, de base plana y perfil troncocónico o semiesférico.

3874. Fragmento de cuello de redoma de cerámica común oxidante pintada con óxido de manganeso. Presenta una pasta decantada beige.

3880. Fragmentos de fondo de atañor vidriado melado de pie anular, con pasta decantada de color beige.

3886. Fragmentos de pared de cerámica decorada en cuerda seca parcial con presencia de una banda en vidriado verde intenso entre dos bandas pintadas en óxido de manganeso. La pasta es de color beige, decantada.



Figura 17. Conde Aranda 2, UE 67 y UE 125.

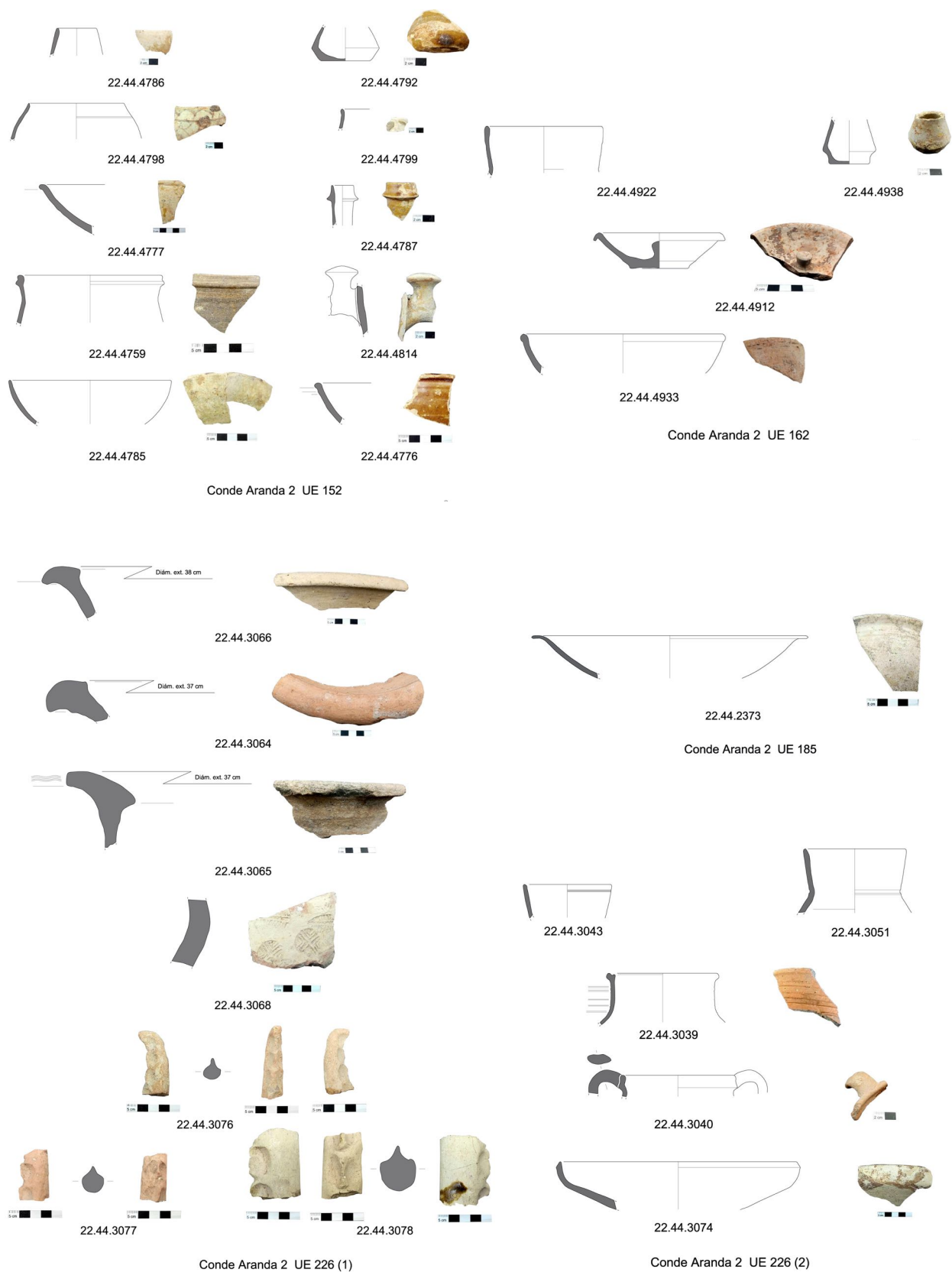


Figura 17. Conde Aranda 2, UE 152, UE 162, UE 185 y UE 226 (1 y 2).



Figura 19. Conde Aranda 2, UE 250, UE 255, UE 257, UE 263.

**3. C/ COSO 9 (PATIO).
UNIDADES ESTRATIGRÁFICAS
DE CRONOLOGÍA MEDIEVAL ISLÁMICA.
SIGLA 22.101.**

En el patio situado al fondo del solar realizamos la excavación de unos 35 m² en los que detectamos estructuras de época moderna, que cortaban los niveles y romanos inferiores. En la zona no hemos localizado restos inmuebles de época andalusí, sino fondos de pozos sépticos de época taifal cuyas viviendas asociadas fueron desmontadas por la sucesión de obras posteriores. Por ello no podemos presentar aquí sino una descripción del contexto material encontrado en esos pozos y en un pequeño nivel sedimentario de tonalidad verdosa (UE 32) (Fig. 1)

UE 32 (Fig. 19)

Nivel sedimentario.

869-870. Fragmentos de borde de tapadera de cuerpo curvo con pedúnculo central; cerámica común oxidante; de pasta beige ligeramente rosado, claro, bastante decantada con presencia esporádica de alguna vacuola y desgrasante fino.

877. Fragmentos de ataifor de cubierta vidriada blanca. Pasta de color beige, decantada, con abundantes vacuolas.

880/889. Fragmentos de ataifor de vidriado blanquecino con goterones en verde intenso. Pastas decantadas, con presencia de alguna vacuola, de color beige ligeramente amarillento. Con la misma morfología se documenta un ejemplar completo en la excavación del teatro romano de Zaragoza, un ataifor con cubierta blanca al interior y decoración en verde y manganeso del que hay paralelos en Lérida, Teruel, Murcia o Denia desde finales del s. X al XI (Mendivil 2018: 98.3 - 10.12/ZI – 224953).

890. Fragmento de jarrita decorada con cuerda seca parcial. Pasta de color amarillento claro, con presencia de alguna vacuola y desgrasante calcáreo fino y de tamaño mediano.

UE 39 (Fig. 19)

Relleno del pozo UE 040.

957. Fragmento de fondo de ataifor de pie anular, vidriado melado oscuro. Pasta de color amarillento claro, ligeramente rosado, con presencia de desgrasante de tamaño mediano, calcáreo o yeso. Los ataifores, salvo algunos tipos emirales



Figura 24. Ortofoto de los niveles modernos y medievales del patio de Coso n.º 9.

y califales, presentan habitualmente este tipo de pie anular delgado y con tendencia exvasada.

UE 046 (Fig. 19)

Relleno del pozo / basurero UE 047.

1105. Fragmento de borde de jarrita de cerámica común oxidante de pasta de color rosado, con presencia de desgrasante de tamaño mediano calcáreo y chamota de color rojizo;

1108. Fragmento de borde común oxidante de cuello cilíndrico de Jarro globular. Pasta de color beige con presencia de desgrasante de tamaño mediano calcáreo y chamota de color anaranjado. Este tipo de jarritos de boca ancha con el cuello más corto se documentan en la excavación del teatro romano en un pozo de cronología taifa también con decoración pintada en cuello y hombro (Mendivil 2018: 98.3-123-74049).

1110. Fragmento de borde de Ataifor de cerámica vidriada; pasta de color anaranjado claro, ligeramente rosado con desgrasante fino y mediano.

1111. Fragmento de borde de cerámica vidriada de Ataifor; pasta de color anaranjado claro, ligeramente rosado con desgrasante fino y mediano.

4. CONCLUSIONES

En estas dos excavaciones hemos comprobado que la fase taifa tuvo un gran desarrollo en la ciudad. La zona del actual solar n.º 2 de la calle Conde Aranda, que estuvo situada al exterior de la muralla de piedra, tuvo alguna ocupación califal pero es tras el



Figura 25. c/ Coso 9: UE 3.

surgimiento de la taifa cuando se configura un arrabal en esta área. También en el reducido espacio de la antigua edificación del nº 9 del Coso zaragozano la incidencia de pozos taifas está presente, pero no hay rastro de ocupación califal.

Los dos espacios arqueológicos estudiados en este trabajo muestran que el ajuar andalusí taifa presentaba la misma tipología de objetos, formas cerámicas y decoraciones, tanto dentro como fuera de la medina.

Los restos correspondientes a recipientes para la mesa, como las tazas o jarritos, presentan una de las técnicas decorativas más frecuentes y extendidas en *Saraqusṭa* durante la época taifa: la cuerda seca. que según los análisis realizados a la producción de los hornos de San Pablo mostraban una sola cocción (Lapuente y Pérez-Arantegui 1999; Pérez-Arantegui y Lapuente 2003), es decir, que esa técnica decora-

tiva no requería doble cocción que hubiera encarecido el producto, de ahí su difusión por todos los ajuares domésticos de la ciudad entre ellos los aquí presentados. También se documentan otras técnicas decorativas como el verde y manganeso que en Zaragoza se utilizó principalmente durante la taifa, o los vidriados con decoración excisa, como el magnífico ejemplar de taza con apéndices de botón (Fig. 20) del que hemos visto que tiene paralelos por todo *al-Andalus*.

También destaca el fragmento de orza que presenta una deteriorada cubierta estannífera con la técnica de la loza dorada de la UE 162 en la que no quedan restos de decoración (Fig. 17).

Otra familia de objetos documentados en los contextos islámicos de *Saraqusṭa* son las ollas de las que queremos mencionar los ejemplares de paredes finas que presentan al exterior huellas de espátula-



Figura 20. Imagen de la taza de botones 22.44.3615.

do, un acabado que les confiere gran resistencia al choque térmico y que junto a la delgadez de las paredes fueron un prodigio técnico que se dio en *Saraqusṭa* de manera temprana respecto a otras zonas andalúsies más al sur peninsular.

Aunque en las dos excavaciones a estudio no han aparecido ejemplares de ollas vidriadas al interior para impermeabilizarlas, éstas fueron muy frecuentes en toda la medina y sus arrabales en niveles taifas de finales del XI o principios del XII y sin embargo, en el resto de *al-Andalus* no se producirán hasta el periodo almohade.

Uno de los aspectos más novedosos es que la técnica decorativa del estampillado, tradicionalmente asociada a cronología almorávide y sobre todo almohade, también la tenemos documentada en el solar de Conde Aranda, 2, en una unidad (UE 226; Fig. 17), cuyos materiales son de época taifa. Ese fragmento de tinaja estampillada podría significar que esa técnica decorativa se utilizó de manera temprana en la Marca Norte.

De entre los objetos recuperados queremos destacar un candil de piquera que presenta una cazoleta en forma de pequeña orza con cuello y borde desarrollado, un tipo que no se había documentado en ninguna de las excavaciones de la ciudad (Fig. 16) y que guarda cierto paralelismo con candiles almorávides tal y como hemos apuntado anteriormente.

En conclusión, los materiales cerámicos de estas intervenciones arqueológicas han proporcionado dos fragmentos más de la historia andalusí de la ciudad. Un puzzle que poco a poco se va completando gracias al esfuerzo de publicar los resultados, un trabajo, siempre poco valorado, pero que es imprescindible para el avance de las investigaciones sobre nuestro Patrimonio.

BIBLIOGRAFÍA

- Alós, C., y Solanes, E. (2010). *Catàleg de la col·lecció de materials andalusins del Museu de la Noguera*. Departament de Cultura i Mitjans de Comunicació de la Generalitat de Catalunya - Caixa Catalunya. Barcelona
- Azuar Ruiz, R. (1989). *Denia islámica: arqueología y poblamiento*. Instituto de Cultura «Juan Gil-Albert». Diputación Provincial de Alicante. Alicante
- Cebolla Berlanga, J. L., Royo Guillén, J. I. y Rey Lanaspá, J. (1998). *La arqueología urbana en Calatayud, 1979-1997. Datos para una síntesis*. Centro de Estudios Bilibitanos - Institución Fernando el Católico. Calatayud.
- Delery, C. 2006a. *Dynamiques économiques, sociales et culturelles d'al-Andalus à partir d'une étude de la céramique de cuerda seca (seconde moitié du X e siècle-première moitié du XIII e siècle)*. Tesis de doctoral. Universidad de Toulouse.
<https://journals.openedition.org/mcv/1150>
- Delery, C. (2006). La production des fours de potiers de la calle de San Pablo, numéros 95-103 de Saragosse. *Le céramique à décor de cuerda seca (première partie)*. *Salduie*, 6: 251-269.
- Delery, C. (2009). La production des fours de potiers de la calle de San Pablo, numéros 95-103 de Saragosse. *Le céramique à décor de cuerda seca (seconde partie)*. *Salduie*, 9: 265-291.
- Esco, C., Giralt, J. y Sénac, P. (1988). *Arqueología islámica en la Marca Superior*. Diputación Provincial de Huesca, Huesca.
- Escudero Escudero, F. de A. (2002). Apuntes sobre la alfarería musulmana de Sarakusta. En G. Fernández (ed.): *Comercio y sociedad en Zaragoza. Una historia visual* (pp. 40-41 y 56-59). Ayuntamiento Zaragoza. Zaragoza.
- Fuertes Santos, M.ª del C. (2010). *La cerámica medieval de Cercadilla, Córdoba. Tipología, decoración y función*. Junta de Andalucía - Consejería de Cultura. Córdoba.
- Gilote, S., Cáceres Gutiérrez, Y. y González Bornay, J. M. (2017). *Al-Balāt. Vida y guerra en la frontera de al-Andalus (Romangordo, Cáceres)*. Diputación de Cáceres. Junta de Extremadura. Cáceres.
- Gómez Martínez, S. (2014). *Cerámica islámica de Mértola. Museo de Mértola*. Museo de Mertola. Ed. Campo Arqueológico de Mértola. Beja.
- Gutiérrez González, F. J. (2006a). *La excavación arqueológica del paseo de la Independencia de Zaragoza*. Grupo Entorno. Zaragoza.
- Gutiérrez González, F. (2006b). La excavación arqueológica del n.º 8 de la calle Cinco de Marzo (patio de la Diputación Provincial de Zaragoza). *Salduie*, 6: 351-387.
- Gutiérrez González, F. (2007). "La excavación arqueológica del Gran Teatro Fleeta de Zaragoza. Catas en 2001 y campañas 2002 y 2005". *Salduie*, 7: 281-308.
- Gutiérrez González, F. (2015a). *Cerámica andalusí de la Seo de Zaragoza*. Pressas Universitarias de Zaragoza. Zaragoza.
- Gutiérrez González, F. (2015b). Algunos contextos arqueológicos urbanos de Saraqusta. *Aragón en la Edad Media*, 26: 201-241.
- Gutiérrez González, F. J. y De Miguel Millán, C. (2010). La cerámica del arrabal meridional de Zaragoza durante la Edad Media. En J. O. Ortega y C. Escriche Jaime (eds.): *I Jornadas de Arqueología Medieval en Aragón*

- (Teruel, 15 al 17 de junio de 2006) (pp. 427-459). Instituto de Estudios Turolenses. Teruel.
- Ibn Al-'Awwam (Trad. J. A. Banqueri). (1802). *Libro de agricultura (Kitab al-Filaha)*. Imprenta Real. Madrid.
- Lapiente Arantegui, M.^a P. y Pérez-Arantegui, J. (1999). Characterisation and Technology from Studies of Clay Bodies of Local Islamic Production in Zaragoza. *Journal of the European Ceramic Society*, 19: 1835-1846.
- Malpica Cuello, A. (2003). Miniaturas de cerámicas nazaries en Granada. En *Cerámicas Islámicas y cristianas de finales de la Edad Media. Influencias e intercambios*. (Ceuta, noviembre de 2002) (pp. 249-275). Ed. Al-Baraka, Serie Maior. Informes y Catálogos 4. Ceuta
- Marinetti Sánchez, P. (1997). Juguetes y silbatos infantiles de época nazarí. *Miscelánea de Estudios Árabes y Hebraicos Sección Árabe-Islam*, 46: 183-205.
- Mendivil Uceda, A. (2018). Alfajār assaraqustī: Cerámica andalusí en el Teatro romano de Zaragoza. Universidad de Zaragoza. <https://zaguan.unizar.es/record/101146>.
- Mostalac Carrillo, A. (1990). Los hornos islámicos de Zaragoza. En A. Bazzana y F. Amigues (eds.): *Fours de potiers et «testares» médiévaux en Méditerranée Occidentale. Méthodes et résultats* (pp. 63-74). Collection Casa de Velázquez 28. Madrid
- Navarro Palazón, J. (1991). *Una casa islámica en Murcia. Estudio de su ajuar (siglo XIII)*. Centro de Estudios Arabes y Arqueológicos «ibn Arabi». Serie Islam y Arqueología 1. Ed. Ayuntamiento de Murcia. Murcia.
- Pérez-Arantegui, J., y Lapiente Arantegui, M.^a P. (2003). Las técnicas de producción de cerámicas en los talleres islámicos de Zaragoza (España). En *Actes VIIe Congrès International sur la Céramique Médiévale en Méditerranée (Thessaloniki, 11-16 Octobre 1999)* (pp. 375-380). Ed. Caisse des Recettes Archéologiques. Atenas.
- Réklaityté, I. (2006). Acerca de las mudum andalusíes. *Salduie*, 6: 225-249.
- Rosselló Bordoy, G. (1991). *El nombre de las cosas en Al-Andalus: una propuesta de terminología cerámica*. Conselleria de Cultura, Educació i esports. Palma de Mallorca.
- Sénac, P. y Pesqué Lecina, J. M. (2009). *Un «village» d'al-Andalus aux alentours de l'an Mil. Las Sillas (Marcén, province de Huesca)*. Presses universitaires du Midi Colección Méridiennes. Toulouse.
- Serrano-Niza, D. (2015). Amueblar la casa con palabras. Fuentes lexicográficas árabes para el estudio del ámbito doméstico. En M. E. Díez Jorge y J. Navarro Palazón (eds.): *La casa medieval en la península ibérica*. (pp. 307-335). Ed. Sílex. Madrid.
- Viladés Castillo, J. M. (1991). *Candiles hispano-musulmanes de Zaragoza*. Boletín del Museo de Zaragoza, 10.