

**LAS MONEDAS DE LA EXCAVACIÓN
DE LA C/ CINCO DE MARZO N.º 10 (ZARAGOZA):
UNA MUESTRA DE LA CIRCULACIÓN DE ÉPOCA ALTOIMPERIAL Y TAIFAL**

THE THE COINS OF THE EXCAVATION
FROM CINCO DE MARZO STREET N.º 10 (ZARAGOZA):
A SAMPLE OF THE CIRCULATION OF THE HIGH IMPERIAL AND TAIFAL PERIOD

Òscar Caldés Aquilué

Institut Català d'Arqueologia Clàssica
ocaldes@icac.cat
<https://orcid.org/0000-0002-8902-2921>

Eva M.ª Giménez Gracia

Técnica de Paleoymás.
emgimenez@gmail.com

Rafael Laborda Lorente

Técnico de Paleoymás
rafaellaborda@gmail.com
<https://orcid.org/0000-0002-0925-6390>

Recepción: 15/06/2023. Aceptación: 22/06/2023
Publicación on-line: 06/XII/2023

RESUMEN: Durante la excavación de urgencia en la c/ Cinco de Marzo, en pleno centro de Zaragoza, aparecieron diferentes vestigios arqueológicos de importancia. En este proceso pudo identificarse parte de un suburbio de la *Caesar Augusta* romana (ss. I-III), fuera de las murallas, así como otro arrabal de *Saraqusta* islámico superpuesto (ss. XI-XII). Durante la intervención se recuperaron más de 100 monedas, que son el objeto de estudio del presente artículo.

Palabras clave: Arqueología urbana; *Caesar Augusta*; *Saraqusta*; Estratigrafía; Numismática.

ABSTRACT: During the emergency excavation in the Cinco de Marzo street, in the center of Zaragoza, different archaeological remains, some of them of relevance, were found. In this process a part of a suburb outer walls of the roman *Caesar Augusta* (1-3 c. AD) was identified, as well as another *arrabal* overlaid of the islamic *Saraqusta* (11-12 c. AD). During the intervention more than 100 coins were recovered, which are the object of the current study.

Keywords: Urban Archaeology; *Caesar Augusta*; *Saraqusta*; Stratigraphy; Numismatics.

Cómo citar este artículo / How to cite this article: Caldés Aquilué, O., Giménez Gracia E. M.ª y Laborda Lorente, R. (2023). Las monedas de la excavación de la c/ Cinco de Marzo n.º 10 (Zaragoza): una muestra de la circulación de época altoimperial y taifal, *Salduie*, 23 (2), 75-101. https://doi.org/10.26754/ojs_salduie/sald.202329432

1. INTRODUCCIÓN¹

El solar de la c/ Cinco de Marzo 10 (Fig. 1) había sido objeto de tres catas arqueológicas en 2007, que confirmaron la presencia de vestigios fechables entre época islámica y contemporánea. La construcción de un bloque de viviendas motivó la realización de una excavación arqueológica entre 2020 y 2022, en la que las estructuras y los estratos aparecidos fueron debidamente documentados, para ser posteriormente desmontados, de modo que no quedó vestigio alguno hasta el nivel geológico de la zona².

El solar se dividió en tres sectores, el 0, el 1 y el 2. A pesar de que un inicio los trabajos fueron llevados a cabo por otro grupo de arqueólogos dirigidos por José Luis Cebolla y Francisco Javier Ruiz, con posterioridad se contrató a la empresa Paleomás, coexistiendo los dos grupos en sectores diferenciados, interviniendo la segunda dirección en la zona 2, la central, y en una estrecha franja del este de la zona 0, al sur. Debido a ello, las monedas que aquí se presentan, son las pertenecientes a las partes excavadas por los segundos, aunque constituye una muestra suficientemente representativa como para ser analizada por sí sola. Cabe decir que todas fueron recuperadas visualmente, debido a que, pese a unas primeras tentativas de introducir un detector de metales durante la intervención para minimizar la pérdida de pequeñas piezas metálicas, la gran cantidad de interferencias que representaban los cableados, los cimientos de hormigón armado de este edificio y los anexos y otras propias de un ambiente urbano, impidieron su correcto funcionamiento.

La presencia de vestigios arqueológicos en este solar no fue una sorpresa, debido a que a inicios de este siglo fue excavado el adyacente, el n.º 8 de esta misma calle, hallando una gran cantidad de restos fechables entre época altoimperial y contemporánea (Gutiérrez 2006b), completamente coherentes con los restos hallados en la excavación actual.

¹ La excavación fue sufragada por el promotor de la construcción, la Sociedad Cooperativa Cinco de Marzo 10, bajo la dirección técnica de la consultora A2O Gestión. Queremos agradecer el esfuerzo y dedicación de los miembros y colaboradores de Paleomás que participaron en la intervención: Marina Bretos, José Delgado, Óscar Lanzas, Naiara Loras, Adrián Rincón, Santiago Salvatori y Marc Toda, así como a los peones: Antonio, José Mari, Mor, Samuel y Sidi.

² Compuesto por cantos de río con arcilla verdosa entre ellos, fruto de una deposición fluvial del río Ebro.



Figura 1. Situación del solar intervenido en la c/ Cinco de Marzo (rojo), respecto al recinto amurallado de *Caesar Augusta*. (QGIS a partir de Google Satellite).

En la fase romana del solar destacan las construcciones de época Flavia y Antonina, seguidas por un abandono del siglo III (Gutiérrez 2006b, 359-369). Otra de las zonas cercanas excavadas con mayor intensidad fueron los vestigios exhumados en el paseo de la Independencia, con restos principalmente de época taifal y cristiana, aproximadamente entre los siglos XI-XIII (Gutiérrez 2006: 277), así como las estructuras islámicas aparecidas tanto en la zona del Teatro Fleta como en la c/ Diego Murillo, pareciendo conformar todos estos restos, junto a los del paseo Independencia y la c/ Cinco de Marzo parte de un arrabal de época taifal planificado urbanísticamente de forma homogénea (Gutiérrez 2007; 2015: 216-217). De la cercana muralla romana, ubicada a apenas 100 m al norte del solar, se puede mencionar el cercano tramo de la c/ Mártires (Gutiérrez 2011-2012), así como el espacio inmediato a su cara exterior ubicado en el Coso-Plaza España, donde aparecieron niveles romanos e islámicos (De Sus 2003).

También existe un importante suburbio extramuros de *Caesar Augusta* al sureste de la muralla, entre el Ebro y el Huerva (Galve 2018-2019). Finalmente, hacia el oeste de las murallas, destaca una parte de un arrabal islámico en el antiguo cuartel de Pontoneros (Delgado *et al.* 2002; Aguarod 2020, 32), que podría corresponder con la zona más occidental del documentado en la c/ Cinco de Marzo, interpretado como el barrio asociado a los funcionarios de la Aljafería, al ser su construcción coetánea³.

³ Un estado de la cuestión de la arqueología urbana de Zaragoza en Aguarod (2020).

Además de los hallazgos arqueológicos en otras parcelas de la zona, en el propio solar de la c/ Cinco de Marzo 10, se realizaron tres sondeos en 2007 con el edificio todavía en pie que dieron todos resultados positivos (Cebolla 2007). La excavación del solar llevada a cabo entre 2020 y 2022 ha proporcionado evidencias de dos grandes periodos históricos de Zaragoza, siendo el más reciente un arrabal de época islámica, fechable entre el siglo XI e inicios del siguiente. El otro momento es la fase romana, de la cual se hablará a continuación.

Resulta sorprendente los escasos estudios de numismas aparecidos en intervenciones urbanas de la ciudad. El artículo de Domínguez (2006) representa la principal obra de síntesis de monedas aparecidas en Zaragoza desde el 1985 hasta 2004. La importancia de algunas piezas ha generado su publicación de forma prácticamente individualizada, como es el caso del áureo de Augusto de la plaza Tenerías (Cebolla *et al.* 2004) o el tremís visigodo de Égica y Witiza de la c/ Santiago 14-20 (Galve 1991). También hay algunas publicaciones de arqueología donde la parte numismática tiene cierto peso, como la de las excavaciones del solar de la Seo (Mostalac, Pérez 1989). Uno de los puntos que más piezas ha proporcionado es el espacio ubicado en los solares 20 al 30 de la c/ Predicadores, con abundantes piezas fechables en época altoimperial y bajoimperial (Domínguez 2006: 197-198). Finalmente, hay alguna publicación sobre tesoros aparecidos con anterioridad a la metodología arqueológica, como la revisión del tesoro de dinares del Hospital Militar de Zaragoza (Martín 2003).

2. LA EXCAVACIÓN

A pesar de hallarse fuera de las murallas del siglo III, que en principio siguen el trazado de las augusteas por la actual c/ del Coso, se encuentra a escasos 100 m, convirtiéndose en un espacio óptimo para ubicar suburbios, ya fuera a nivel de barrios residenciales periurbanos, necrópolis o talleres que pudieran generar estridencias o malos olores. En este sentido, se han localizado niveles romanos de varias fases con diversas funcionalidades que abarcan desde el siglo I al III (Figs. 2 y 6).

El espacio no vuelve a presentar vestigios destacados hasta época islámica, donde la construcción de algunos pozos y letrinas, y las nivelaciones reali-

zadas para la construcción del arrabal de época taifal afectaron bastante a los estratos romanos ubicados a una cota inferior. (Fig. 7)

Los niveles posteriores a la época islámica o bien son de poca importancia o bien fueron ya excavados antes de la entrada de la empresa Paleoymás. Sin embargo, la ubicación céntrica del solar, en un punto de gran actividad en época moderna y contemporánea, ha generado que parte de la estratigrafía se encuentre seccionada por pozos, bodegas y otras estructuras negativas de carácter diverso. Debe mencionarse que, en todos los sectores, la afección de las estructuras de época contemporánea, como las zapatas y los grandes pozos del siglo XIX, ha condicionado la preservación de los vestigios, estando algunas zonas más afectadas que otras.

En las zonas excavadas por Paleoymás, los primeros indicios se remontan al siglo I, correspondiéndose a hornos (Fig. 5) y fosas excavadas en el nivel geológico, que indican que esta zona extramuros se dedicaría a actividades artesanales. De esta fase datan un horno de lucernas, dos de vidrio y un enterramiento de neonato dentro de una vasija soterrada bajo un nivel de circulación, con posible funcionalidad apotropaica.

Figura 2. Vista de la excavación de los niveles romanos de la zona 2, con el muro XXXII en primer plano.





Figura 3. Detalle de la calle romana realizada con bloques de origen fluvial.



Figura 4. Vista general del espacio embaldosado romano, afectado por la construcción de varias estructuras negativas de época posterior, como la tinaja andalusí que se aprecia en la parte superior de la imagen.

Figura 5. Hornos del siglo I d.C.
Izq. Horno de vidrio.
Dcha. Horno de lucernas.



Con posterioridad, se documenta la primera urbanización del solar, caracterizado por una pavimentación de buena parte de este, con un preparado de *opus caementicium*, que respondería a un espacio abierto, posiblemente de carácter público. Funcionaría de forma coetánea a una cloaca romana de grandes dimensiones, que tiene justo por debajo. Asociado a este pavimento se localizan algunos muros de escasas dimensiones y técnicas constructivas modestas. Los materiales aparecidos en dichos muros remiten al primer cuarto del siglo II para la construcción de esta fase. También de este momento datan algunos pequeños hornos, en línea con lo que sucede durante el siglo anterior.

Ligeramente más tarde, posiblemente a mediados del siglo II, el pavimento de *caementicium* será amortizado y se elevará la cota de circulación, creando una calle con grandes bloques de origen fluvial (Fig. 3), con la que funcionaría un espacio embaldosado al sur, que tendría adosadas en su lado sur diversas estancias habitacionales decoradas con pinturas murales. El espacio embaldosado con bipedales cuadrados parece remitir a algún espacio público, donde dicho pavimento tendría una función principalmente estética. (Fig. 4)

Finalmente, en las décadas centrales del siglo III se produce la caída de tapias de los muros de época romana, en principio por causas naturales, sin que haya habido una destrucción intencional. En este sector no han aparecido vestigios claros de época bajoimperial, aunque algunos paquetes generalizados de la zona, datables *grosso modo* en función de sus materiales cerámicos entre los siglos III y X, remiten a una acumulación natural sedimentaria en este espacio, fruto de una posible frecuentación de la zona periurbana de la ciudad tardía, emiral y califal.

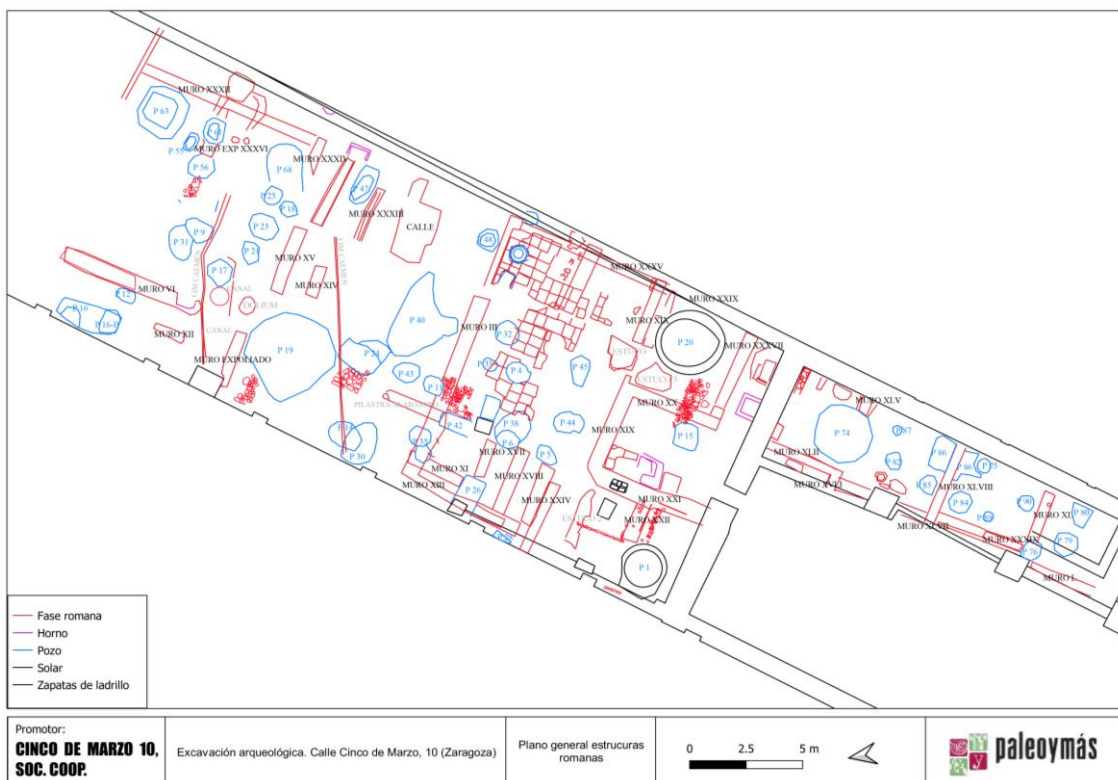


Figura 6. Planta de las estructuras romanas excavadas por Paleomás. Muchos pozos y todas las zapatas de ladrillo que se encuentran en esta imagen y la siguiente son posteriores, principalmente de los siglos XVIII-XX.

Figura 7. Planta de las estructuras de época islámica excavadas por Paleomás.

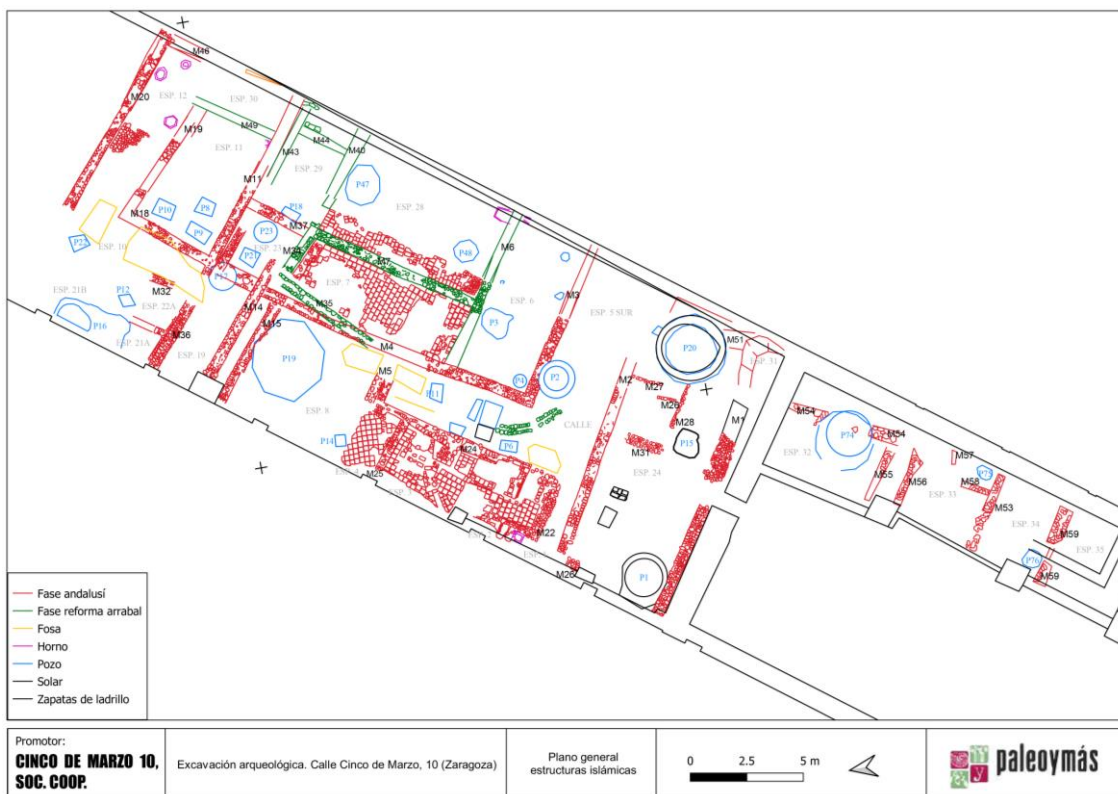




Figura 8. Vista general de los vestigios islámicos antes de su desmontaje.



Figura 9. Detalle de uno de los pavimentos del arrabal taifal de *Sinhaya*, con pequeños hornos en la parte izquierda de la imagen y letrinas en la parte superior derecha.



Figura 10. Detalle de las estructuras andalusíes y de la superposición estratigráfica presente en el solar.

Posteriormente, es probable que parte de las estructuras islámicas cuya aparición se aprecia por debajo del arrabal taifal pertenezcan a la época califal (aprox. siglo X), aunque son indicios muy escasos, como algunos pozos que cortan los niveles romanos o algún muro que se superpone a los derrumbes imperiales. Además, estos se encuentran muy afectados por la construcción de las estructuras posteriores. (Figs. 7-10)

La fase más notoria de época islámica se corresponde, al igual que en los otros sectores, con el arrabal islámico de *Sinhaya*, creado a inicios del siglo XI, documentando estancias domésticas con algunos hornos metalúrgicos asociados. Las habitaciones documentadas están construidas con zócalo de cantos de río dispuestos diagonalmente de forma alternada, unas hileras en dirección izquierda y otros en dirección derecha, como una especie de *opus spicatum*. Sobre estos cimientos se construirían los muros en tapial o adobe, de los que han quedado pocas evidencias fruto de la fragilidad de dichos materiales. Los pavimentos fueron realizados con ladrillos de barro cocido de disposición cuadrangular en algunos casos, o gravas y tierra apisonada en otros. (Fig. 9)

Destaca el hallazgo en una de las estancias de dos letrinas, con sus canales de desagüe de sustancias fecales, de los que se conserva la impronta de la madera calcificada, que van a parar a sendos pozos negros, donde apareció abundante material orgánico, como fragmentos de madera y restos de animales. También se han recuperado abundantes cerámicas correspondientes con estructuras de almacenaje (tinajas), dos de ellas *in situ*, cortando el pavimento embaldosado del siglo II, una de ellas reparada con lañas de plomo.

Hay una segunda fase del arrabal que modifica ligeramente la disposición interna de algunos espacios, reformando pavimentos o cambiando la orientación de algunos muros, fechables a finales del siglo XI o a inicios del siguiente.

Con posterioridad a la conquista cristiana de la ciudad en el año 1118 por Alfonso I el Batallador, no se documentan estructuras más allá de algunos pozos modernos y contemporáneos. Puede reseñarse que en uno de ellos aparecieron varios fragmentos de sílex trabajado correspondientes a piedras de fusil, que podrían asociarse a la intensa actividad bélica acaecida en Zaragoza durante la Guerra de Independencia (1808-1814).

3. LAS MONEDAS

El total de monedas recuperadas ha sido de 113, aunque aproximadamente un tercio de ellas se encuentra en un estado tan precario que resultan inidentificables. Las piezas aparecidas en contextos islámicos son 33, mientras que el resto (80) se localizaron en estratos romanos. (Figs. 11-12)

Las monedas más antiguas son dos ejemplares ibéricos de los siglos II-I a.C. y un cuadrante romano del siglo I a.C. A estas hay que añadir otras 66 monedas romanas altoimperiales (3 de ellas provinciales) y solamente una de época bajoimperial.

Las monedas islámicas son cinco, mientras que las medievales cristianas cuentan solamente con dos ejemplares del Reino de Aragón. Finalmente, hay un grupo de 37 monedas inidentificables, que probablemente se traten de piezas romanas altoimperiales, en función de su módulo y de que 20 de ellas han aparecido en estratos romanos.

3.1 Monedas ibéricas

Se han documentado dos piezas ibéricas, correspondientes a sendas unidades, una de ellas acuñada en *Turiaso* (Fig. 17,93) y la otra de ceca desconocida debido a su estado de conservación (Fig. 17, 97). Ambas se documentaron en niveles inferiores de la intervención, cerca del estrato geológico, por lo que podrían estar funcionando en la fase de pequeños talleres, aunque fueran acuñadas un siglo antes.

La circulación dilatada de estas moneas y su presencia en contextos altoimperiales se explica por su gran volumen de producción y por ajustarse relativamente bien al peso de los ases de época de Augusto, siendo posiblemente asimilables.

3.2 Moneda romano-republicana

En el desmonte de un muro de probable cronología islámica, se encontró una moneda que a simple vista ya pudo apreciarse su rareza y su pertenencia al mundo antiguo (Fig. 14, 31). En el anverso muestra una cabeza viril a la derecha, quizá con alguna letra delante del rostro, mientras que en el reverso se aprecia un aro a la izquierda del que cuelgan dos estríglas y un *aryballos*, con tres puntos encima, indicando que se trata de un cuadrante, y la leyenda *AED* debajo.

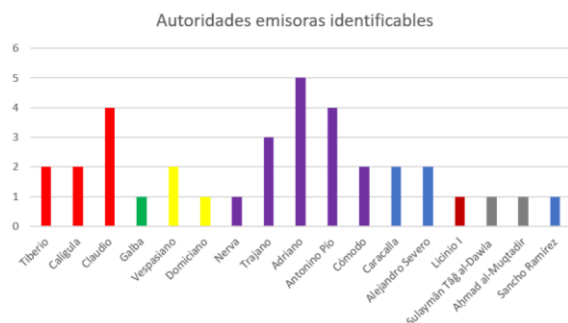
La ausencia de mención de la autoridad emisora, así como los tres puntos de indicación del valor y la leyenda latina del reverso parecían remitir a una pieza anterior a Augusto, probablemente del siglo I a.C. Posteriormente y gracias a los trabajos de C. Stannard (2007, Láms. 38-39), se pudo asignar a una producción muy ligada con el sur peninsular, donde estas piezas están realizadas en plomo y con el centro de la península itálica, donde hay reversos similares, aunque no idénticos.

La rareza de esta pieza es que se encuentre realizada en bronce en lugar de en plomo. La leyenda *AED* en el reverso y la posible presencia en el anverso de tres o cuatro letras puede indicar cierta afinidad a algunas piezas de la *Colonia Victrix Iulia Celsa*, principalmente a los tipos 265-268 del RPC, fechables entre el 44/42 y el 36/35 a.C., a lo que hay que sumar la cercanía de ambos puntos, separados por unos 50 km. En cualquier caso, la pieza se localizó en una estructura claramente posterior a su cronología de emisión.



Figura 11. Tipos de piezas identificadas en la excavación.

Figura 12. Autoridades emisoras identificadas⁴.



⁴ En este gráfico contabilizamos la pieza póstuma de Faustina I y la de Faustina II entre las de Antonino Pío.

3.3 Monedas altoimperiales

Este es el grupo más numeroso de piezas recuperado en la intervención de la c/ Cinco de Marzo, debido a que es el momento de creación, y también de abandono del arrabal de época romana. Respecto a los valores identificados, 24 de las monedas son ases, 11 sestercios, nueve dupondios y cinco denarios. Por lo tanto, predomina mayoritariamente el bronce con 44 piezas (exceptuando dos sestercios de oricalco) y cinco de plata.

El periodo que más monedas ha proporcionado es el correspondiente a la dinastía antonina, cuyos emperadores y emperatrices están representados en hasta 17 piezas. Le sigue la julio-claudia, con ocho numismas, y la severa, con cinco. Finalmente, la dinastía flavia aporta cuatro piezas y Galba una.

Estratigráficamente, algunas de ellas han sido recuperadas en niveles islámicos. La gran cantidad de estructuras excavadas en época taifal permiten plantear la posibilidad de que una parte fueran recuperadas en época islámica al horadar niveles romanos, donde se hallaban las monedas, que quizá volvieron a ponerse en circulación, a pesar de la disparidad entre ambos sistemas monetarios.

Hay algunas unidades estratigráficas que se formaron en espacios abiertos, principalmente aquellos vinculados a la calzada, fechable a mediados del siglo II. En estos niveles las monedas aparecen en un estado de conservación muy diferente al del resto, con unas concreciones duras que en ocasiones triplican el grosor real de la moneda, y que no se pueden eliminar debido a estar muy incrustadas. Además, algunas de ellas dan el aspecto de estar combadadas. Esto se debe a que las piezas, una vez se perdieron, permanecieron en la intemperie durante largo tiempo, bajo condiciones climáticas de humedad y sequedad alternas, lo que llevó a su pésima conservación⁵.

Destaca el alto porcentaje de monedas recuperadas dentro de muros. Dentro del muro III se localizó un dupondio de Galba (Fig. 17, 100), un sestercio de Trajano (Lám. 18, 101), un denario de Adriano (Fig. 18, 102) y un as de Antonino Pío acuñado a nombre de su mujer fallecida, Faustina I (Fig. 18.,

103). En el interior del muro XXXII se halló un as de Vespasiano (Fig. 18, 110) y un denario y un dupondio de Adriano (Fig. 18, 111 y 112), mientras en el muro XVIII se recuperó un dupondio de Adriano (Fig. 18, 106). Todos ellos eran niveles constructivos de la primera urbanización de la zona, lo que permiten fechar la fase en la primera mitad del siglo II. Algo posterior es el muro XI, dentro del cual apareció un as, probablemente de la dinastía severa (Fig. 18, 104). Son escasas las piezas imitativas, correspondiendo con algunos ejemplares de Calígula (Fig. 15, 55) o Claudio (Fig. 14, 24) de arte dudoso.

El derrumbe de las estructuras romanas está conformado por un paquete arcilloso de aproximadamente un metro de grosor. Dentro de este nivel, correspondiente a las UE 2005 y 2102, se han recuperado tres denarios: uno de Caracalla (Fig. 15, 60) y dos de Alejandro Severo (Fig. 14, 35 y 15, 61), siendo los de este último los que fechan el abandono general de la zona en el segundo cuarto del siglo III, hecho confirmado por la no-aparición de ninguna moneda posterior hasta la de Licinio I, aparecida en un contexto medieval.

3.4 Moneda bajoimperial

La única moneda bajoimperial documentada en la intervención corresponde a un *nummus* partido por la mitad (Fig. 14, 25), que con casi total seguridad corresponde a Licinio I, probablemente de ceca oriental. Apareció en un estrato revuelto, cerca de la cota inicial de excavación, en la UE 1337. En el mismo nivel se halló un as de Claudio I, un posible dinero de vellón medieval cristiano y una moneda frustra, fechable entre el Bajo Imperio y época islámica, por lo que la datación de dicha UE parece remitir, por lo menos, al siglo XI-XII en función de la moneda de vellón. Sobre la perduración de monedas bajoimperiales en época islámica, queremos destacar que el paralelo más cercano es un *nummus* del 330-335 encontrado en un nivel del siglo XI del Paseo de la Independencia (Gutiérrez 2006: 118).

3.5 Monedas islámicas

En los niveles de época islámica o posteriores aparecieron 33 monedas, de las cuales solo un escaso porcentaje pueden ser clasificadas como islámicas.

⁵ Pueden mencionarse varias UE de este tipo de las que no se ha podido identificar ninguna moneda: 2034 (1 ejemplar), 2035 (6 ejemplares), 2043 (3 ejemplares), 2045 (1 ejemplar), 2160 (5 ejemplares) y la 2161 (12 ejemplares).

Entre las monedas clasificables, destacan dos de la dinastía de los Banū Hūd acuñadas en *Saraqusta*. La primera un dirham cizallado de Sulaymān Tāğ al-Dawla (Fig. 13, 4), acuñado el año 440 de la Hégira (Prieto 1926: núm. 253), coincidiendo con el año 1048-1049, y la segunda una fracción de dirham o handús, acuñado por Aḥmad al-Muqtadir (Fig. 13, 16) en el 460-475 (1067-1083).⁶ Las otras monedas corresponden a un dirham partido por la mitad (Lám. 13, 17), quizá de la taifa de *Saraqusta*, otra fracción de dirham realizada en vellón pobre o cobre Fig. 14, 32) y un posible felús islámico indeterminable.

Las piezas de teórica plata presentan porcentajes bajos de ese metal, apreciándose en la mayoría solamente el cobre, evidente en el caso del dirham de Sulaymān Tāğ al-Dawla, siendo la pieza de al-Muqtadir la única en la que se aprecia cierto porcentaje de plata.

Contamos con el paralelo de las intervenciones en el Paseo de la Independencia, donde las monedas fueron estudiadas por Gutiérrez (2006: 271-276). En aquel caso, los estratos de construcción del arrabal dieron aportaron varias piezas de los siglos IX-X, mientras que los de abandono de inicios del siglo XI proporcionaron algunos dirhams y fracciones de dirham de su segunda mitad o de inicios del XII.

En los niveles de construcción de la morería de principios del siglo XII se documentaron varias fracciones de dirham de al-Muqtadir, mientras que en su nivel de abandono apareció una pieza califal, muy anterior. Ya con posterioridad, asociadas a unas estructuras absidiadas aparece una pieza de cobre similar a la recuperada en la c/ Cinco de Marzo 10 (Fig. 14, 32), en nuestro caso interpretado como una fracción de dirham de vellón. Además, a partir de aquel momento en el Paseo de la Independencia los estratos comienzan a proporcionar piezas cristianas aragonesas, ninguna tan antigua como la recuperada en el solar y de la que se hablará a continuación.

3.6 Monedas cristianas

Solamente se han recuperado dos piezas de época medieval cristiana, una de ellas inclasificable. La

⁶ Ya Prieto (1926: 205) indicaba que los ejemplares recordados funcionaban como divisores, aunque en la pieza aparecida en la c/ Cinco de Marzo es dudoso que esté recortada a pesar de su peculiar forma.

identificada corresponde con un dinero jaqués de vellón de Sancho Ramírez, acuñado en Jaca entre el 1068 y el 1094 (Fig. 13, 12). Resulta sumamente interesante su aparición en estratigrafía claramente islámica, ya que se recuperó bajo un pavimento de la última reforma del arrabal taifal. Por lo tanto, ya antes de la conquista cristiana de la ciudad algunas piezas de vellón habían entrado en la circulación monetaria de la ciudad, quizá asimilables por metrología y ley a las fracciones de dirham coetáneas.

La otra moneda apareció en un estrato revuelto, y es imposible decir nada sobre ella porque presenta un estado de conservación muy precario, fruto de su delgadez. De hecho, durante el proceso de extracción y limpieza la pieza se fragmentó en cuatro partes. Se puede apreciar que está realizada en vellón, y en el anverso parece intuirse parte de un busto regio, lo que estaría indicando que se trata de un dinero u óbolo medieval cristiano.

4. ANÁLISIS CRONOESTRATIGRÁFICO

El análisis de las monedas, las cerámicas reconocibles y de la estratigrafía asociada a esos materiales recuperados en la c/ Cinco de Marzo 10, permite realizar ciertas observaciones, si bien remarcamos que no hablamos de la totalidad del solar, sino simplemente de las zonas excavadas por Paleoymás.

En primer lugar, es destacable que los primeros indicios se remontan al siglo I, mediante la instalación de hornos y fosas excavados en el nivel geológico, que indican que esta zona extramuros se dedicaría a actividades artesanales en un ambiente poco salubre. Los productos elaborados, en función de las diversas estructuras excavadas, serían lucernas, vidrio y hierro.

La ausencia de monedas en estos espacios parece remitirnos a que las cerámicas, metales y vidrios que producían los hornos se vendían en otra parte, ya que las actividades que implican transacciones monetarias suelen dejar alguna pieza en el registro arqueológico. Este momento, entre finales de época Julio-Claudia, o ya en época Flavia, se corresponde con una ocupación generalizada de todo el entorno de las murallas de *Caesar Augusta*, instalándose en algunos puntos complejos alfareros (Beltrán 2007: 36-38).

La primera urbanización del espacio se caracteriza por una pavimentación de *opus caementicium*,

que respondería a un espacio abierto, posiblemente de carácter público. La cloaca romana ubicada debajo, muy cerca de la cota de circulación, probablemente formaría parte de este mismo momento. Asociado a este pavimento se localizan los primeros muros, de escasas dimensiones y técnicas constructivas modestas. Los materiales aparecidos en dichos muros (moneda del 119-121. en el muro XXXII) remiten al primer tercio del siglo II para esta fase. Parece que en este momento también se crean algunos hornos, en línea con lo sucedido en la fase anterior.

El expolio parcial del *caementicium* y la elevación de la cota de circulación obliterarán las estructuras previas. En este punto se crea la calle de bloques de origen fluvial, a la par que espacios habitacionales al norte y al sur, destacando un ámbito embaldosado que podría tener una funcionalidad pública. En este sentido, uno de los muros que limita ese espacio respecto a la calle (Muro III) ha proporcionado una moneda fechable de mediados del siglo II.

Las monedas halladas en los niveles asociados a la calle se encuentran sumamente deterioradas, pero parecen remitir a la segunda mitad del siglo II e inicios del III para su amortización. Hay algunas reformas de inicios del siglo III, en función de una moneda de la dinastía severa aparecida dentro del muro XI, pero no parecen alterar demasiado el esquema urbanístico preexistente. Parece que el siglo II ve ciertos abandonos en la periferia extramuraria de la ciudad (Beltrán 2007: 39), pero durante toda la centuria asistimos a varias fases constructivas en este solar.

Finalmente, en el siglo III se produce un abandono de la zona, *a priori* pacífico. Dos denarios de Alejandro Severo aparecidos en los niveles de derrumbe permiten datar este momento en el segundo cuarto de la centuria. De hecho, resulta improbable que el abandono sobrepase la década del 240 debido a la ausencia de emisiones de emperadores que suelen aparecer en el registro arqueológico, como las de Gordiano III y, sobre todo, las de Galieno y Claudio II. A pesar de que el siglo III es de gran dinamismo para la ciudad intramuros (Beltrán 2007: 39-40), parece que tanto en este punto como en el solar anexo (Gutiérrez 2006b) hay un abandono del barrio periurbano altoimperial.

No se han hallado en la zona del solar excavada por Paleomás indicios claros de una ocupación en época bajoimperial, aunque algunos estratos generales de derrumbe/abandono constatado, como la UE

2058 y la 2253, contienen materiales heterogéneos donde aparecen algunas cerámicas tardías como las TSHT, y también algunas producciones califales. Es posible que estas piezas sean testimonio de cierta presencia humana en el entorno de *Caesar Augusta / Saraqusta*, como evidencia su cercanía respecto a las murallas.

Posteriormente, es probable que parte de las estructuras islámicas, cuya aparición se aprecia por debajo del arrabal taifal pertenezcan a la época califal (aprox. siglo X), aunque son indicios muy escasos. Principalmente algunos pozos que recortan los niveles romanos y unos muros que se superponen a los derrumbes imperiales. Además, se encuentran muy afectados por la construcción del arrabal de *Sinhaya*, al que corresponden los restos hallados en nuestra excavación.

Este arrabal se construiría en época taifal, durante la primera mitad del siglo XI y perduraría con algunas reformas hasta la conquista cristiana de la ciudad en el 1118. A partir de dicho momento, apenas se han localizado niveles habitacionales, debido a que estarían muy afectados por las bodegas, pozos y construcciones de los últimos tres siglos, que abundan en el solar. Se debe mencionar que esta zona debió corresponder con la huerta del Convento de San Francisco, que funcionaría entre época bajomedieval y el siglo XIX.

5. ANÁLISIS DE LA CIRCULACIÓN MONETARIA

Las piezas aparecidas en la zona 2 y parte de la zona 0 del solar de la c/ Cinco de Marzo nos ofrecen una buena muestra de la circulación monetaria de época altoimperial, principalmente del siglo II y el primer tercio del III.

Las piezas ibéricas aparecen en niveles claramente posteriores, de hecho, una se recuperó en la UE 2253, que parece ser un nivel de abandono de las estructuras romanas que abarca desde el siglo III al X. No es extraña la presencia de monedas ibéricas en la circulación monetaria de la ciudad, como testimonian los hallazgos de la Seo (Mostalac y Casas 1989), situándose la mayoría de ellas en los espacios que ocuparía la ciudad ibérica/ tardorrepublicana de Salduie (Domínguez 2006: 208). También el cuadrante romano-republicano inédito apareció de un muro que es de la última fase romana o de la primera del arrabal taifal.

La baja proporción de piezas imperiales y provinciales de los Julio Claudios y, sobre todo, las de *Caesar Augusta*, se puede explicar por la tardía urbanización de la zona, que se produjo en el primer cuarto del siglo II, incluso pueden retrasar la fase de los hornos y fosas hasta la segunda mitad del siglo I. Esto contrasta el alto porcentaje de piezas de *Caesar Augusta* en las excavaciones de estratos del primer cuarto del siglo I de la plaza de la Seo (Mostalac y Casas 1989: 101-104) y de la *domus* de fundación de época augustea y el basurero de época de Nerón de la c/ Predicadores (Domínguez 2006: 197-198), lo que es otro argumento para justificar la cronología de la fase de los hornos.

Obviamente, la urbanización de la zona en el primer cuarto del siglo II comporta un aumento de la cantidad de monedas de esa centuria. Se puede apreciar en algunos casos que perduran las de la época flavia y anteriores, como en la construcción del muro XXXII, donde aparecieron dos monedas de Adriano y una de Vespasiano. La creación de la calle y de la estancia con el pavimento de baldosas puede darse a mediados del siglo II, en función de las monedas aparecidas en los niveles constructivos de la primera y de las piezas recuperadas al desmontar el muro III, que delimita el segundo elemento. En este caso se vuelve a apreciar una heterogeneidad de piezas, localizándose un ejemplar de Galba, otro de Trajano, otro de Adriano y otro póstumo a nombre de Faustina I, que fecha el muro entre los años 141 y el 161. En este momento también se habrían creado los ámbitos habitacionales de la zona sur. Durante este momento también se mantiene habitada la zona de la c/ Predicadores y su entorno, proporcionando bastantes monedas del siglo II y de inicios del III (Domínguez 2006: 197-198).

El abandono de todas las estructuras romanas responde a un colapso de los tapiales y las techumbres de textura arcillosa, con una gran abundancia de cerámica, pinturas murales y elementos constructivos. Entre ellos se han recuperado las monedas más recientes que datan el abandono de este espacio en el segundo cuarto del siglo III: dos denarios de Alejandro Severo, uno del 225 y otro del 222-228.

Como se ha mencionado con anterioridad, la ausencia de piezas posteriores abundantes en otros puntos, como los sestercios de Gordiano III, pero, sobre todo, los antoninianos devaluados de Galieno y Claudio II (260-270), descartan que la ocupación de las estructuras vaya más allá del año 250, siendo

probable que su colapso se produzca en la década del 230-240.

Este abandono, del que no se ha documentado ningún incendio, coincidiría con un repliegue de la ciudad romana a su recinto amurallado original, como se ha documentado en solares de la ciudad como c/ del Arpa 4 – c/ Predicadores 18 (Domínguez 2006: 196). Sin embargo, la pervivencia de la actividad en espacios extramuros durante este momento, como en la c/ Predicadores (Domínguez 2006: 197-198), matizan este aspecto. Resulta inusual el hallazgo de la c/ Universidad 7 esquina c/ Torrellas al tratarse de un tesoro con monedas desde época ibérica hasta inicios del siglo IV, con un buen porcentaje de sestercios altoimperiales (Domínguez 2006: 202).

Con posterioridad, no se han documentado niveles claramente bajoimperiales. Durante el emirato y el califato islámico tampoco parece que este espacio tenga una ocupación destacada, como evidencia la ausencia de monedas y de cerámicas de los siglos VIII-X. Únicamente en la c/ Espoz y Mina se documentaron algunas monedas en contextos emirales (Domínguez 2006: 199).

Durante el siglo XI, en tiempos de los tuyibíes (1018-1039) o ya de los hudíes (1039-1110), se produce la urbanización de este arrabal de nueva construcción, llamado *Sinhaya*. Los niveles asociados a la construcción, uso, reformas y amortización de esta época han proporcionado pocas monedas islámicas, en contraste con la presencia más destacada de piezas romanas. Creemos que esto puede deberse a que la construcción del arrabal, excavando parcialmente los estratos romanos, a través de pozos, trincheras constructivas o cubetas, les permitió recuperar una cantidad notoria de piezas, que podrían ponerse en circulación para pequeños pagos, ya que todas las monedas romanas aparecidas en niveles islámicos son de bronce.

Merece la pena destacar el hallazgo de dos piezas de la dinastía de los Banū Hūd y de un dinero de Sancho Ramírez, este último encontrado en el nivel de preparación del pavimento islámico más reciente y que data esta última reforma en el último tercio del siglo XI o ya de inicios del XII. Son abundantes los hallazgos de época taifal en la ciudad, pudiendo mencionar los de la c/ Mayor – c/ Argensola o el tesoro del cuartel de San Genís/Pontoneros, este último de finales del siglo XI (Domínguez 2006: 201-202). Mención aparte merece el tesoro áureo del Hospital Militar, que parece haberse formado en un

momento de inestabilidad a finales de la dinastía tuyibíes, poco antes del ascenso de los Banū Hūd (Martín 2003: 260).

Con posterioridad a la conquista cristiana solamente podemos hacer mención del hallazgo de un posible dinero u óbolo aragonés de los siglos XII-XV, que apareció en un estrato muy removido junto a una moneda partida de Licinio I y un as de Claudio I.

6. CONCLUSIONES

Los trabajos en el solar 10 de la c/ Cinco de Marzo han permitido documentar y excavar uno de los mayores conjuntos de época altoimperial y taifal de la ciudad extramuros.

La secuencia cronológica comienza en el siglo I con la instalación de un complejo productivo, seguido de una urbanización y reforma del primer tercio del siglo II, que, tras varias fases de la segunda mitad de la centuria y los primeros decenios de la siguiente, será abandonada a mediados del siglo III. Parece que la zona tiene algunos niveles con cerámica de los siglos IV-VIII que remiten a un aprovechamiento indeterminable de este espacio. Ya de época islámica, algunas fosas hacen pensar en una datación califal, pero, sin duda, los vestigios más importantes son los del barrio de *Sinhaya*, construido a inicios del siglo XI y que perdurará hasta inicios de la centuria siguiente, tras lo que este espacio, a diferencia de lo que se aprecia en el Paseo Independencia, será abandonado.

Las monedas aparecidas, principalmente de época altoimperial, son una excelente muestra del numerario que circulaba en la ciudad entre los siglos II y la primera mitad del III. Se ha constatado un predominio del bronce, con una tendencia a piezas de cada vez mayor valor y peso conforme avanza la dinastía antonina. Sin embargo, una cantidad nada desdeñable de denarios permite pensar en un cierto nivel adquisitivo de las clases que habitaron este barrio periurbano, factor confirmado por los vestigios ornamentales como las pinturas parietales o un entalle de anillo localizado. Son precisamente dos denarios de Alejandro Severo los que marcarán el final de la ocupación altoimperial hacia los años 230-240.

De época islámica hay menos testimonios numismáticos, habiéndose recuperado principalmente dírham o fracciones de dírham con un alto porcentaje de cobre ya de época de los Banū Hūd. Tam-

bién, la correcta contextualización arqueológica, nos ha permitido localizar una pieza cristiana de Sancho Ramírez en un estrato constructivo islámico, lo que podría ser indicativo que con anterior a la conquista de la ciudad por Alfonso I en 1118, ya había algunas piezas de vellón circulando entre el numerario islámico.

En lo que respecta a la circulación monetaria de la ciudad de *Caesar Augusta*, la muestra aparecida en el solar de la c/ Cinco de Marzo 10, complementa el panorama existente en la ciudad, mostrando una vitalidad de época altoimperial y taifal, presente en otros puntos de la ciudad extramuros.

Queremos realizar una última apreciación, que es el esfuerzo que supone el integrar y dotar de coherencia el discurso interpretativo de las excavaciones, teniendo que conjugar el estudio numismático con el cerámico, el estratigráfico o el histórico. Sin embargo, solamente a partir de dicha tarea, se desarrolla todo el potencial numismático y arqueológico de una intervención tan destacada como la de la c/ Cinco de Marzo 10.

BIBLIOGRAFÍA

- ACIP = Vilaronga, L. y Benages, J. (2011). *Ancient Coinage of the Iberian Peninsula*. Societat Catalana d'Estudis Numismàtics. Institut d'Estudis Catalans. Barcelona.
- Cru.V.S. = Crusafont i Sabater, M. (1992). *Acuñaiones de la Corona Catalano-Aragonesa y de los Reinos de Aragón y Navarra*. Vico-Segarra. Madrid.
- Francés = Francés Vañó, D. (2012). *La moneda handusí en al-Andalus*. OMNI. Montpellier.
- RIC I = Sutherland, C.H.V. y Carson, R.A.G. (1984). *The Roman Imperial Coinage, vol. I, from 31 BC to AD 69*. London.
- RIC II = Mattingly, H. y Sydenham, E. (1926). *The Roman Imperial Coinage, vol. II, Vespasian to Hadrian*. London.
- RIC III = Mattingly, H. y Sydenham, E. (1930). *The Roman Imperial Coinage, vol. III, Antoninus Pius to Commodus*. London.
- RIC IV.1 = Mattingly, H. y Sydenham, E. (1936). *The Roman Imperial Coinage, vol. IV, Part I, Pertinax to Geta*. London.
- RPC = Burnett, A., Amandry, M. y Ripollès, P. P. (1992). *The Roman Provincial Coinage, vol. I, From the death of Caesar to Vitellius (BC 44-AD 69)*. Bibliothèque nationale de France. The British Museum Press. London-Paris.
-
- Aguarod Otal, C. (2020). La arqueología urbana en Zaragoza y sus frutos, el proyecto consolidado del Museo del teatro de *Caesaraugusta*: historia e impacto social. En P. Mateos y F. Palma (Eds.): *Actas del Congreso Inter-*

- nacional: *La arqueología urbana en las ciudades de la Hispania romana: proyectos integrales de investigación, conservación y difusión (Mérida, marzo de 2017)* (pp. 25-54). Consorcio Ciudad Monumental Histórico-Artística y Arqueológica de Mérida. Mérida.
- Beltrán Lloris, F. et al. (2007). *Zaragoza*. Colonia Caesar Augusta. L'Erma di Bretschneider.
- Cebolla Berlanga, J. L. (2007). *Informe sondeos arqueológicos en el solar de calle Cinco de Marzo 10. Zaragoza, casco histórico*. Informe inédito. Exp. 355/2006.
- Cebolla Berlanga, J. L., Domínguez Arranz, A. y Ruiz Ruiz, F. J. (2004). La excavación arqueológica del solar de la plaza de las tenerías, n.º 3-5 (Zaragoza). *Salduie*, 4: 463-472.
- Delgado, J., del Real, B. y Peláez, R. (2001). *Informe sobre los restos arqueológicos aparecidos en la excavación arqueológica -1ª fase- del solar del antiguo cuartel de San Genís o Pontoneros en la calle Madre Ráfols de Zaragoza*. Informe inédito. Exp. 042/01/2002-10-17.
- De Sus, M.ª. L. (2003). Excavación arqueológica en el Corso-Plaza España en el marco del proyecto "Nuevo Tumbo-Puerta Cinegia" de Zaragoza. *Salduie*, 3: 363-372.
- Domínguez Arranz A. (2006). Las monedas de Zaragoza. Una radiografía de la ciudad, en *Actas del XII Congreso Nacional de Numismática (Madrid-Segovia, 25-27 de octubre de 2004)* (pp. 195-212). Museo Casa de la Moneda. Madrid.
- Galve Izquierdo, M.ª. P. (1991). Moneda visigoda hallada en contexto arqueológico protoislámico en Zaragoza. *VII Congreso Nacional de Numismática (Madrid, 12-15 de diciembre de 1989)* (pp. 453-461). Museo Casa de la Moneda. Madrid.
- Galve Izquierdo, M.ª. P. (2018-2019). De vicus a suburbium: el barrio oriental de Caesaraugusta. *Salduie*, 18-19: 59-119.
- Gutiérrez González, F. J. (2006). *La excavación arqueológica del paseo de la Independencia de Zaragoza: febrero-mayo de 2002*. Grupo Entorno. Zaragoza.
- Gutiérrez González, F. J. (2006b). La excavación arqueológica del n.º 8 de la calle Cinco de Marzo (patio de la Diputación Provincial de Zaragoza). Primera fase. *Salduie*, 6: 351-387.
- Gutiérrez González, F. J. (2007). La excavación arqueológica del Gran Teatro Fleta de Zaragoza. Catas en 2001 y campañas 2002 y 2005. *Salduie*, 7: 281-306.
- Gutiérrez González, F. J. (2011-2012). La muralla romana en el n.º 2-4 de la calle Mártires de Zaragoza. *Salduie*, 11-12: 265-273.
- Gutiérrez González, F. J. (2015). Algunos contextos arqueológicos urbanos de Saraqusta. *Aragón en la Edad Media*, 26: 201-241.
- Martín Escudero, F. (2003). Sobre el hallazgo de dinares del Hospital Militar de Zaragoza (1858). En *Actas del XI Congreso Nacional de Numismática (Zaragoza, 2002)* (pp. 257-268). Real Casa de la Moneda, Fábrica Nacional de Moneda y Timbre. Zaragoza.
- Mostalac Carrillo, A. y Pérez Casas, J. A. (1989). La excavación del Foro de Caesaraugusta. En Álvarez García et al.: *La Plaza de la Seo. Zaragoza. Investigaciones Histórico-Arqueológicas* (pp. 81-155). Estudios de Arqueología Urbana 2. Zaragoza.
- Pina Polo, F. (2017). De la ciudad indígena Salduie-Salduvia a la colonia romana Caesar Augusta. *Gerión*, 35: 541-550.
- Prieto y Vives, A. (1926). *Los reyes de taifas. Estudio histórico-numismático de los musulmanes españoles en el siglo V de la Hégira*. Centro de Estudios Históricos. Madrid.
- Soler i Balagueró, M. (1997). *Les emissions monetàries dels Banu Tugib i dels Banu Hud de la Marca Superior d'Al-Andalus*. Tesis Doctoral en red, Universitat de Lleida. <https://www.tesisenred.net/handle/10803/8222>. (consultada el 26/05/2023).
- Stannard, C. (2007). *The local coinages of central Italy in the Late Roman Republic, provisional catalogue*. Rome.
- Stannard, C. y Caldés, Ò. (e.p.): A new bronze coin and a new plomo of the spanish Italo-Baetican series, found outside Andalusia.



Figura 13. Monedas



Figura 14. Monedas

(Las monedas posteriores n.º 39 a n.º 50 son indeterminadas y no se presentan en las láminas)



Figura 15. Monedas



Figura 16. Monedas

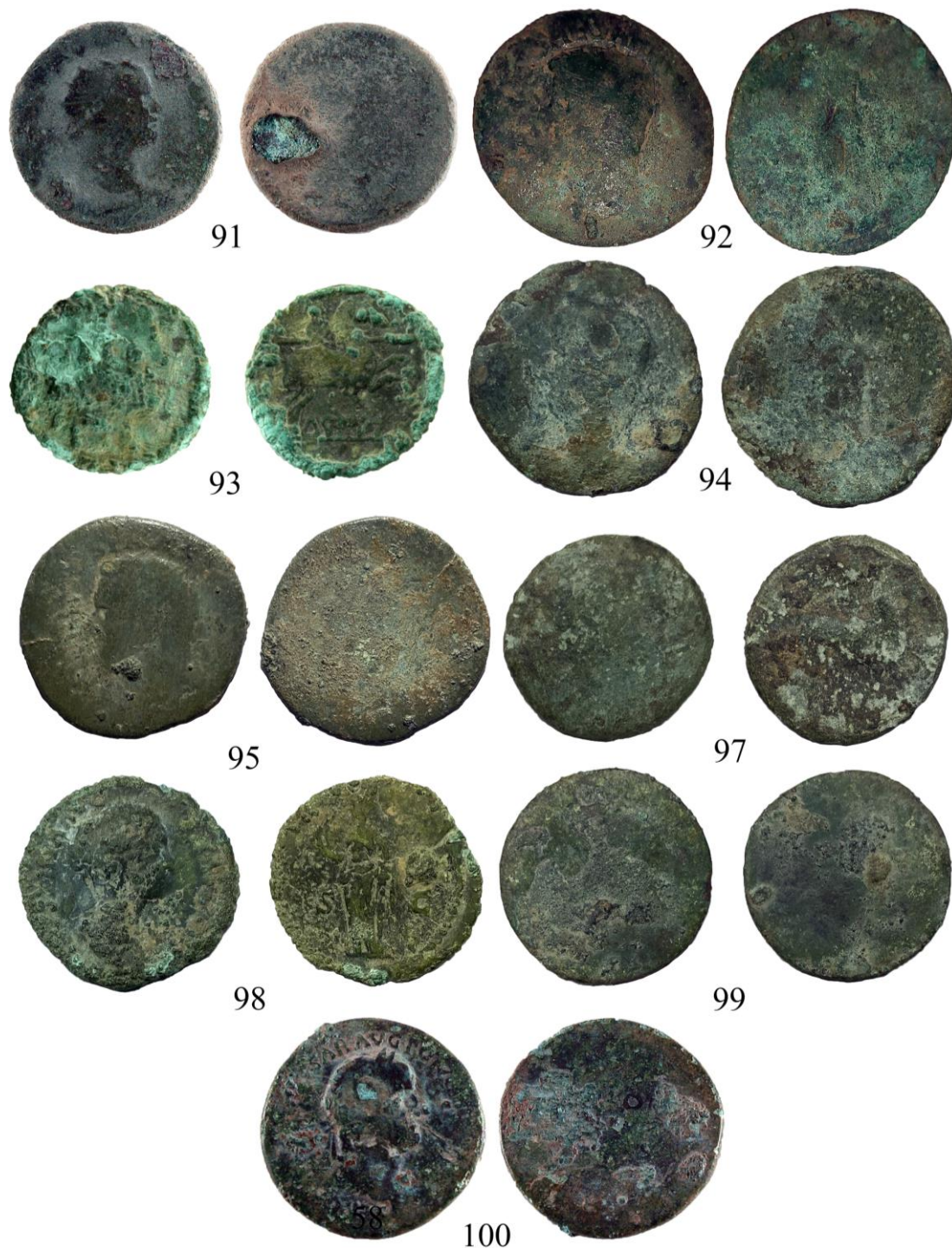


Figura 17. Monedas



Figura 18. Monedas

INVENTARIO NUMISMÁTICO

1. Número de inventario. 2. Nominal (metal). 3. Autoridad emisora. 4. Ceca 5. Cronología de acuñación. 6. Descripción del anverso. 7. Leyenda del anverso. 8. Descripción del reverso. 9. Leyenda del reverso. 10. Clasificación bibliográfica. 11. Peso en gramos; Ø máximo, mínimo; grosor en milímetros; ejes. 12. Grado de desgaste. 13. Número de UE.

1	2	3	4	5	6	7	8	9	10	11	12	13
1	Indet. (AE)	Indet.	Indet.	¿Islámica?	Frustró	-	Frustró	-	-	2,19 13-11 3; 2	Muy desgastada	1003
2	Indet. (AE)	Indet.	Indet.	Indet.	Frustró	-	Frustró	-	-	0,98 12-12 2; ?	Muy desgastada	1016
3	Dupondio (AE)	Trajano	Roma	103-111 d.C.	Busto laureado de Trajano a la derecha	[imp caes nrvae traiano avg ger dac pm tr p cos v pp]	Spes de pie a izquierda, con flor en la mano sujetándose las vestiduras con la otra	SPQR O[pt]IMO P[ri]ncipi / S - C	RIC II, Trajano, 520, p. 281	11,82 29-27 3; 6	Desgaste moderado, concrecionada	1019
4	Dirham (vellón)	Sulaymān Tāg al-Dawla	Saraqusta	1048-1049	Caracteres árabes rodeados por la leyenda		Caracteres árabes rodeados por gráfila y leyenda exterior		Prieto, 1926, 253; p. 201	2,57 18-16 2; 4	Poco desgastada, recortada	1021
5	As (AE)	Claudio I	Roma	41-50 d.C.	Busto de Claudio a la izquierda	TI CLAVDIVS CAESAR AVG P M TR P IMP	Constancia, con casco y vestimenta militar, de pie a izquierda, sosteniendo una lanza en la mano izquierda	CONSTAN -TIAE AVG[vs]ti / S - C	RIC I, Claudio, 95; p. 127	10,32 31-29 2; 6	Poco desgastada, concrecionada	1036
6	Indet. (AE)	Indet.	Indet.	c. 200 a.C. - 225 d.C.	Frustró	-	Frustró	-	-	4,53 27-10 4; ?	Muy desgastada, partida, concrecionada	1097
7	Indet. (AE)	Indet.	Indet.	c. 200 a.C. - 225 d.C.	Frustró	-	Frustró	Contramarca D(ecreto) D(ecurionum)	-	7,77 27-26 2; ?	Muy desgastada, concrecionada	1136
8	Indet. (AE)	Indet.	Indet.	c. 200 a.C. - 225 d.C.	Frustró	-	Frustró	-	-	7,4 26-25 2; ?	Muy desgastada, concrecionada	1137
9	Indet. (AE)	Indet.	Indet.	c. 200 a.C. - 225 d.C.	Frustró	-	Frustró	-	-	10,47 27-27 3; ?	Muy desgastada, concrecionada	1137
10	Sestercio (¿oriental?)	¿Dinastía Flavia?	¿Roma?	c. 69-96	Busto a la derecha	-	Figura de pie	-	-	18,75 35-34 3; ?	Muy desgastada	1137
11	Indet. (AE)	Imperio Romano	Indet.	c. 50-150 d.C.	Busto imberbe a la derecha	-	Frustró	-	-	10,48 27-27 2; ?	Muy desgastada	1140
12	Dinero jaqués (vellón)	Sancho Ramírez	Jaca	1068-1094	Busto de Sancho Ramírez a derecha	: SANCIVS REX	Cruz procesional sobre vástago con florituras de ramas	ARA - GON	-	0,76 19-19 1; 10	Poco desgastada	1149
13	Sestercio (AE)	Cómodo	Roma	181	Busto barbado y laureado de Cómodo a la derecha	[m commodvs] ANTONIN[vs avg]	Cómodo sentado sobre plataforma con Liberalitas con cornucopia, distribuyendo bienes a un ciudadano subiéndolo los peldaños de la izquierda de la plataforma	[lib avg iii]	RIC III, Cómodo, 310; p. 404	20,74 29-27 5; 6	Muy desgastada	1153
14	Indet. (AE)	Indet.	Indet.	c. 200 a.C. - 225 d.C.	Frustró	-	Frustró	-	-	8,66 26-25 3; ?	Muy desgastada, concrecionada	1160
15	Indet. (AE)	Indet.	Indet.	c. 200 a.C. - 225 d.C.	Frustró	-	Frustró	-	-	1,85 17-15 2; ?	Muy desgastada	1224
16	Fracción de dirham (vellón)	Ahmad al-Muqtadir	Saraqusta	1067-1083	Caracteres árabes rodeados por gráfila y leyenda exterior	-	Caracteres árabes rodeados por gráfila y leyenda exterior	-	Francés, 230-233; Prieto, 1926, 268; p. 204-205.	0,76; 18-10; 1; 5	Desgaste moderado, ¿recortada?	1226
17	Dirham (vellón)	Indet.	Indet.	c. 1000-1100	Caracteres árabes rodeados por gráfila y leyenda exterior	-	Caracteres árabes rodeados por gráfila y leyenda exterior	-	-	3,05 25-14 2; ?	Muy desgastada, concrecionada, cizallada	1228
18	Sestercio (AE)	Antonino Pío	Roma	139-161	Busto laureado de Antonino Pío a derecha	[ant]ONINVS [?]	¿Figura de pie con cornucopia?	[?] / S - [c]	-	28,29 34-33 4; 12	Desgaste moderado, concrecionada	1271
19	Indet. (AE)	Indet.	Indet.	c. 200 a.C. - 225 d.C.	Frustró	-	Frustró	-	-	1,39 15-11 2; ?	Muy desgastada, concrecionada	1313
20	Indet. (AE)	Indet.	Indet.	c. 200 a.C. - 225 d.C.	Frustró	-	Frustró	-	-	0,9 13-12 3; ?	Muy desgastada	1318
21	Indet. (AE)	Indet.	Indet.	c. 200 a.C. - 225 d.C.	Frustró	-	Frustró	-	-	6,57 27-26 5; ?	Muy desgastada, concrecionada	1318
22	Indet. (AE)	Indet.	Indet.	c. 330-1100.	Frustró	-	Frustró	-	-	0,37 11-8 1; ?	Muy desgastada, recortada	1321
23	Indet. (AE)	Indet.	Indet.	c. 200 a.C. - 225 d.C.	Frustró	-	Frustró	-	-	8,32 33-32 2; ?	Muy desgastada	1336
24	As (AE)	Claudio I	Rom (imitación hispánica)	41-50	Busto de Claudio I a la izquierda	[ti cla]VDIVS [ca]ESAR AVG P[m tr p imp]	Minerva de pie hacia la derecha, blandiendo lanza en una mano y sujetando un escudo con la otra	S - C	RIC I, Claudio, 100 / 116; p. 128	11,85 26-26 4; 6	Desgaste moderado	1337
25	Nummus (AE)	Licinio I	¿Antioquía?	310-317	Busto laureado de Licinio I a la derecha	[? i]CINIVS P F A[vg]	Cerco de pie hacia la izquierda, sosteniendo cornucopia y cabeza de Sol o Victoria, ataviado solo con la chlamys	GE[nio - avg]VSTI / A[¿nt?]	-	1,52 21-13 2; 6	Desgaste moderado, partida	1337

26	Indet. (AE)	Indet.	Indet.	c. 300-1100	Frustró	-	Frustró	-	-	0,66 11-9 2; ?	Muy desgastada	1337
27	Indet. (vellón)	¿Reino / Corona de Aragón?	Indet.	c. 1104-1500	Posible busto regio	-	Frustró	-	-	0,31 13- 13 1; ?	Desgaste moderado, partida en 4 fragmentos durante la limpieza	1337
28	Indet. (AE)	Indet.	Indet.	c. 200 a.C. - 225 d.C.	Frustró	-	Frustró	-	-	2,38 19- 18 5; ?	Muy desgastada, concrecionada	Muro 7
29	Dupondio (AE)	Cómodo	Roma	179-180	Busto radiado y drapeado de Cómodo a la derecha	[I] AVREL COMM[odvs avg tr p v]	Virtus sentada a la derecha, sosteniendo lanza y parazonium	[virtvs avg imp iii cos ii pp] / [s - c]	RIC III, Cómodo, 292a; p. 401	7,76 25-23 3; 6	Muy desgastada	Muro 32
30	Felús (AE)	Indet.	Indet.	c. 711-1100.	Frustró	-	Frustró	-	-	1,98 13-12 3; ?	Muy desgastada	Muro 34
31	Quadrans (AE)	¿República romana?	¿Hispanica?	c. 100-30 a.C.	Busto a la derecha, quizá con tres o cuatro letras a su derecha	-	Dos estrigilos y un aryallos colgando de un aro. Tres puntos encima y leyenda debajo	AED	Inédita (Stannard, Caldes, e.p.)	2,88 18-17 3; 11	Poco desgastada	Muro 36
32	Fracción de dirham (vellón)	Indet.	Indet.	c. 1000-1100	Caracteres árabes dentro de gráfila	-	Caracteres árabes dentro de gráfila	-	-	1,01 12-11 2; 2	Desgaste moderado, concrecionada	Muro 49
33	Indet. (AE)	Indet.	Indet.	c. 200 a.C. - 225 d.C.	Frustró	-	Frustró	-	-	20,36 37-36 7; ?	Muy desgastada, concrecionada	Muro 57
34	As (AE)	Claudio I	Roma	41-50	Busto de Claudio a la izquierda	TI CLAVD[ivs caesar avg p m] TR P IMP	Libertas de pie a derecha, sosteniendo p[il]eus y extendiendo la mano izquierda	LIBERTAS [avgvsta] / S - C	RIC I, Claudio, 97; p. 128	14,54 30-30 3; 6	Desgaste moderado, concrecionada	2000
35	Denario (AG)	Alejandro Severo	Roma	222-228	Busto laureado y drapeado de Alejandro Severo a la derecha	IMP C M AVR SEV ALEXAND AVG	Júpiter sentado a la izquierda, sosteniendo Victoria y cetro	IOVI [vt]OR[ti]	RIC IV-II, Alejandro Severo, 144, p. 82	2,59 19-18 1; 6	Desgaste Moderado, concrecionada	2005
36	As (AE)	Indet.	Indet.	30 a.C.-225 d.C.	Busto a la izquierda	-	Frustró	-	-	7,32 27-25 2; ?	Muy desgastada, concrecionada	2011
37	As (AE)	Nerva	Roma	97-98	Busto laureado de Nerva a la derecha	[imp ner]VA CAES AVG P M TR P COS III [pp]	Deidad de pie hacia la izquierda con cornucopia	[?] / S - C	-	11,8 26-24 4; 6	Desgaste moderado	2015
38	As (AE)	Indet.	Indet.	30 a.C.-54 d.C.	Busto julio-claudio a la izquierda	Contramarca D(ecretum) D(ecurionum)	Frustró	-	-	5,67 26-25 2; ?	Muy desgastada, contramarcada, concrecionada	2022
39	Indet. (AE)	Indet.	Indet.	c. 200 a.C. - 225 d.C.	Frustró	-	Frustró	-	-	4,14 20-19 2; ?	Muy desgastada, concrecionada	2034
40	Indet. (AE)	Indet.	Indet.	c. 200 a.C. - 225 d.C.	Frustró	-	Frustró	-	-	17,25 36-22 4; ?	Muy desgastada, partida, concrecionada	2035
41	Indet. (AE)	Indet.	Indet.	c. 200 a.C. - 225 d.C.	Frustró	-	Frustró	-	-	12,07 39-30 3; ?	Muy desgastada, concrecionada	2035
42	Indet. (AE)	Indet.	Indet.	c. 200 a.C. - 225 d.C.	Frustró	-	Frustró	-	-	22,09 35-35 4; ?	Muy desgastada, concrecionada	2035
43	Indet. (AE)	Indet.	Indet.	c. 200 a.C. - 225 d.C.	Frustró	-	Frustró	-	-	15,06 34-32 3; ?	Muy desgastada, concrecionada	2035
44	Indet. (AE)	Indet.	Indet.	c. 200 a.C. - 225 d.C.	Frustró	-	Frustró	-	-	9,38 30-29 3; ?	Muy desgastada, concrecionada	2035
45	Indet. (AE)	Indet.	Indet.	c. 200 a.C. - 225 d.C.	Frustró	-	Frustró	-	-	6,82 27-26 2; ?	Muy desgastada, concrecionada	2035
46	Indet. (AE)	Indet.	Indet.	c. 200 a.C. - 225 d.C.	Frustró	-	Frustró	-	-	10,55 29-26; 2; ?	Muy desgastada, concrecionada	2043
47	Indet. (AE)	Indet.	Indet.	c. 200 a.C. - 225 d.C.	Frustró	-	Frustró	-	-	13,32 28-27 2; ?	Muy desgastada, concrecionada	2043
48	Indet. (AE)	Indet.	Indet.	c. 200 a.C. - 225 d.C.	Frustró	-	Frustró	-	-	11,06 30-29 2; ?	Muy desgastada, concrecionada	2043
49	Indet. (AE)	Indet.	Indet.	c. 200 a.C. - 225 d.C.	Frustró	-	Frustró	-	-	27,9 35-33 5; ?	Muy desgastada, concrecionada	2045
50	As (AE)	Caracalla	Roma	21	Busto laureado, drapeado y con coraza de Caracalla a la derecha	[an]TONINVS PIVS AV[gg] germ	Júpiter sentado a la izquierda, sosteniendo Victoria y un cetro, con un águila a la izquierda del pie	[p m tr p xv]III COS III [pp] / S - C	RIC IV-I, Caracalla, 559 b/c; p. 305	7,2 23-22 3; 12	Desgaste moderado	2048
51	Indet. (AE)	Indet.	Indet.	c. 200 a.C. - 225 d.C.	Frustró	-	Frustró	-	-	0,67 18-9 2; ?	Muy desgastada, fragmentada, concrecionada	2048
52	Indet. (AE)	Indet.	Indet.	c. 200 a.C. - 225 d.C.	¿Busto a la izquierda?	-	Frustró	-	-	8,17 30-30 2; ?	Muy desgastada, concrecionada	2049
53	As (AE)	Caligula	Caesar Augusta	37-41	Busto laureado de Caligula a la izquierda	[g cae]SAR AVG [germanicvs imp]	Sacerdote labrando tras yunta de bueyes, avanzando a derecha	LICINIAN[us] et germano] / C C A / IIVIR	RPC, 371; ACIP, 3100; p. 578	15,14 30-29 3; 5	Desgaste moderado, concrecionada	2051
54	Sestercio (AE)	Indet.	Roma	161-211	Busto drapeado a derecha	IMP [?]	Frustró	-	-	15,98 30-28 4; ?	Desgaste moderado, concrecionada	2058

55	As (AE)	Caligula	Roma (El hecho de ser una pieza híbrida y el extraño arte de la leyenda del anverso apuntan a que se trata de una imitación)	37-41	Busto de Germánico a la izquierda	[germani]CVS CAESAR TI AVGVST [f divi avg n]	Vesta, velada y drapeada en trono ornamental, acostada hacia la izquierda, sosteniendo una patera y un cetro transversal	[vesta] / [s] - C	Pieza híbrida. RIC I, Caligula. Anverso: 35: p. 110 o 43 / 50: p.111, reverso: 38: p. 111	10,62 27-26 3; 4	Desgaste moderado	2059
56	Indet. (AE)	Indet.	Indet.	41-96	Busto	-	Frustró	-	-	8,31 27-26 2; ?	Muy desgastada	2059
57	Dupondio (AE)	Domiciano	Roma	85-96	Busto radiado de Domiciano a la derecha	IMP CAES DOMIT AVG GERM COS XI[? cens per p p]	Virtus de pie, sosteniendo una lanza	VIR[vti avgvsti] / S - C	RIC II, Domiciano, 374 / 644 / 645 / 706 / 754 / 805	9,77 29-28 2; 6	Desgaste moderado	2084
58	Sestercio (AE)	Antonino Pio	Roma	140-144	Busto laureado de Antonino Pio a la derecha	ANTONINVS AVG PI - VS P P TR P COS II[i]	Apolo de pie hacia la izquierda, sosteniendo una patera y lira	[apollini] AVG[vsto] / S - C	RIC III, Antonino Pio, 598, p. 107	26,21 35-34 4; 11	Poco desgastada	2086
59	Indet. (AE)	Indet.	Indet.	c. 200 a.C. - 225 d.C.	Busto a derecha	-	Figura de pie	-	-	9,81 27-27 2; ?	Muy desgastada, concrecionada	2092
60	Denario (AG)	Caracalla	Roma	201-206	Busto laureado, drapeado y con coraza de Caracalla a la derecha	ANTONINVS - PIVS AVG	Felicitas de pie hacia izquierda, sosteniendo una caduceo y una cornucopia	FELICITAS AVGG	RIC IV-I, Caracalla, 127, p. 231	2,66 20-19 1; 12	Poco desgastada, concrecionada	2102
61	Denario (AG)	Alejandro Severo	Roma	225 d.C.	Busto laureado y drapeado de Alejandro Severo a derecha	IMP C M AVR SEV ALE[axand avl]	Emperador de pie hacia la izquierda, sosteniendo orbe y lanza cruzada	P M TR P IIII COS P P	RIC IV-II, Alejandro Severo, 48; p. 74	2,73 20-19 1; 12	Poco desgastada, concrecionada	2102
62	Sestercio (AE)	Adriano	Roma	117-138	Busto laureado de Adriano a la derecha	[?] TRAIANVS - HADRIANVS [?]	Figura de pie	-	-	23,17 32-31 4; 6	Desgaste moderado, concrecionada	2103
63	Sestercio (AE)	Marco Aurelio / Cómodo	Roma	161-192	Busto barbado a la derecha	-	Frustró	-	-	26,42 31,30 4; ?	Desgaste moderado, concrecionada	2118
64	As (AE)	Indet.	Indet.	30 a.C.-54 d.C.	Busto de un julio-claudio a la izquierda	-	Frustró	-	-	7,4 27-25 3; ?	Muy desgastada	2123
65	Dupondio (AE)	Trajano	Roma	103-111	Busto radiado de Trajano a la derecha	[imp caes] NERVAE TRAIANO AVG GER DAC P M [tr p cos v p p]	Aequitas de pie hacia la izquierda, sosteniendo balanza y una cornucopia	SPQR OPTIMO PRINCIPI / S - C	RIC II, Trajano, 498, p. 280	11,05 28-27 3; 6	Poco desgastada	2123
66	As (AE)	Indet.	Roma	96-192	Busto femenino de la dinastía antonina a derecha	[?] - AVGVSTA	Figura de pie a la izquierda	S - C	-	6,27 25-22 3; 6	Muy desgastada, fragmentada	2123
67	As (AE)	Tiberio	Caesar Augusta	14-37	Frustró	-	Sacerdote labrando tras una junta de bueyes, avanzando hacia la derecha	[lvpo ii vir fv]LVIANO / [lcaj] / [pr]AEF	RPC, 338; ACIP, 3064; p. 570	13,93 2-31 3; ?	Desgaste moderado, concrecionada	2149
68	Indet. (AE)	Indet.	Indet.	c. 200 a.C. - 225 d.C.	Frustró	-	Frustró	-	-	3,4 20-19 2; ?	Muy desgastada, concrecionada	2149
69	Indet. (AE)	Indet.	Indet.	c. 200 a.C. - 225 d.C.	Frustró	-	Frustró	-	-	6,35 27-27 2; ?	Muy desgastada, concrecionada	2160
70	Indet. (AE)	Indet.	Indet.	c. 200 a.C. - 225 d.C.	Frustró	-	Frustró	-	-	6,33 28-28 2; ?	Muy desgastada, concrecionada	2160
71	Indet. (AE)	Indet.	Indet.	c. 200 a.C. - 225 d.C.	Frustró	-	Frustró	-	-	28,59 39-35 5; ?	Muy desgastada, concrecionada	2160
72	Indet. (AE)	Indet.	Indet.	c. 200 a.C. - 225 d.C.	Frustró	-	Frustró	-	-	11,16 28-28 3; ?	Muy desgastada, concrecionada	2160
73	Indet. (AE)	Indet.	Indet.	c. 30 a.C. - 225 d.C.	Frustró	-	Figura de pie	S - [c]	-	6,73 28-25 3; ?	Muy desgastada, concrecionada	2160
74	Indet. (AE)	Indet.	Indet.	c. 200 a.C. - 225 d.C.	Frustró	-	Frustró	-	-	11,31 27-25 5; ?	Muy desgastada, concrecionada	2161
75	Indet. (AE)	Indet.	Indet.	c. 200 a.C. - 225 d.C.	Frustró	-	Frustró	-	-	18,21 30-30 5; ?	Muy desgastada, concrecionada	2161
76	Indet. (AE)	Indet.	Indet.	c. 200 a.C. - 225 d.C.	Frustró	-	Frustró	-	-	13,26 33-32 2; ?	Muy desgastada, concrecionada	2161
77	Indet. (AE)	Indet.	Indet.	c. 200 a.C. - 225 d.C.	Frustró	-	Frustró	-	-	7,65 28-25 3; ?	Muy desgastada, concrecionada	2161
78	Indet. (AE)	Indet.	Indet.	c. 200 a.C. - 225 d.C.	Frustró	-	Frustró	-	-	8,85 28-27 5; ?	Muy desgastada, concrecionada	2161
79	Indet. (AE)	Indet.	Indet.	c. 200 a.C. - 225 d.C.	Frustró	-	Frustró	-	-	17,03 32-30 5; ?	Muy desgastada, concrecionada	2161
80	Indet. (AE)	Indet.	Indet.	c. 200 a.C. - 225 d.C.	Frustró	-	Frustró	-	-	14,65 30-29 5; ?	Muy desgastada, concrecionada	2161
81	Indet. (AE)	Indet.	Indet.	c. 200 a.C. - 225 d.C.	Frustró	-	Frustró	-	-	10,88 28-26 4; ?	Muy desgastada, concrecionada	2161
82	Indet. (AE)	Indet.	Indet.	c. 200 a.C. - 225 d.C.	Frustró	-	Frustró	-	-	8,91 29-18 3; ?	Muy desgastada, concrecionada	2161
83	Indet. (AE)	Indet.	Indet.	c. 200 a.C. - 225 d.C.	Frustró	-	Frustró	-	-	11,65 30-28 3; ?	Muy desgastada, concrecionada	2161
84	Indet. (AE)	Indet.	Indet.	c. 200 a.C. - 225 d.C.	Frustró	-	Frustró	-	-	14,9 31-30 5; ?	Muy desgastada, concrecionada	2161
85	Indet. (AE)	Indet.	Indet.	c. 200 a.C. - 225 d.C.	Frustró	-	Frustró	-	-	26,46; 36-31 5; ?	Muy desgastada, concrecionada	2161

86	Indet. (AE)	Indet.	Indet.	c. 200 a.C. - 225 d.C.	Frustró	-	Frustró	-	-	8,56 27-27 3; 2	Muy desgastada	2162
87	Indet. (AE)	Indet.	Indet.	c. 30 a.C. - 225 d.C.	Busto	-	Frustró	-	-	11,68 28-28 3; 2	Muy desgastada, concrecionada	2162
88	Indet. (AE)	Indet.	Indet.	c. 200 a.C. - 225 d.C.	Frustró	-	Frustró	-	-	1,27 18-10 4; 2	Muy desgastada, fragmentada, concrecionada	2163
89	As (AE)	Tiberio	Celsa	14-37	Busto laureado de Tiberio a la derecha	[a]VGVSTVS – [ti caesar]	Toro a la derecha	[c v i cell] / BAGG F[ront] / [cn bvcco] / [ii vir ii]	RPC, 279; ACIP, 3170: p. 603	13,67 32-30 4; 6	Desgaste moderado, concrecionada	2164
90	As (AE)	Indet.	Indet.	c. 30 a.C. - 68 d.C.	Busto julio-claudio a la izquierda	-	Frustró	-	-	7,12 27-26 2; 2	Muy desgastada	2164
91	Dupondio (AE)	Indet.	Roma	69-81	Busto de Vespasiano o de Tito a derecha	-	Frustró	--	-	11,03 27-27 3; 2	Muy desgastada	2174
92	As (AE)	Claudio I	Roma (Posible imitación hispánica)	41-50	Busto de Claudio a la izquierda	[ti claudivs c]AESAR AV[g p m tr p imp]	Minerva de pie hacia la derecha, blandiendo lanza en una mano y sujetando escudo con la otra	S - C	RIC I, Claudio, 100 / 116: p. 128	7,12 22,27 2; 7	Muy desgastada	2176
93	Unidad (AE)	Turiasu	Turiasu	c. 150 a.C. - 72 a.C.	Busto a la derecha, con delphin delante	-	Jinete con lanza cabalgando a la derecha. Debajo leyenda ibérica sobre línea	TURIASU	-	9 25-24 3; 7	Desgaste moderado	2215
94	As (AE)	Indet.	Indet.	c. 30 a.C. - 225 d.C.	Busto a la izquierda	-	Figura de pie	-	-	9,1 30-29 3; 67	Muy desgastada	2215
95	As (AE)	Vespasiano	Roma	69-79	Busto de Vespasiano a la izquierda	[?ve]SPA[sianvs ?]	Frustró	-	-	7,79 27-26 2; 2	Muy desgastada	2216
96	Indet. (AE)	Indet.	Indet.	c. 200 a.C. - 225 d.C.	Frustró	-	Frustró	-	-	0,75 15-12 3; 2	Muy desgastada, partida, concrecionada	2236
97	Unidad (AE)	Indet.	Indet.	c. 150-72 a.C.	Busto a la izquierda	-	Jinete cabalgando a la derecha	-	-	8,53 26-25 3; 9	Muy desgastada	2253
98	As (AE)	Faustina II (Antonino Pio)	Roma	145-146	Busto de Faustina a derecha	[fa]VSTINA AVG - P II AVG [fil]	Venus de pie sosteniendo manzana y cetro	[ven]VS / S - C	RIC III, Antonino Pio, 1408: p. 194	8,57 26-25 3; 5	Desgaste moderado	2255
99	As (AE)	Indet.	Indet.	c. 30 a.C. - 225 d.C.	Busto a la izquierda	-	Frustró	-	-	6,43 27-26 2; 2	Muy desgastada	2255
100	As (AE)	Galba	Roma	68-69	Busto laureado y drapado de Galba a derecha	SER GAL[ba imp cae]SAR AVG PON[t max tr p]	Leyenda dentro de corona de hojas de roble	SPQR / [o - b / cives / servat]	RIC I, Galba, 418: p. 251	11,61 29-29 3; 6	Desgaste moderado	Muro III
101	Sestercio (oricalco)	Trajano	Roma	103-117	Busto laureado de Trajano a la derecha	IMP [caes nervae] TRAIANO AVG GER DAC [pm trp cos ? pp]	Figura de pie con cornucopia	-	-	23,44 34-33 4; 6	Desgaste moderado	Muro III
102	Denario (AG)	Adriano	Roma	134-138	Busto laureado de Adriano a la derecha	HADRIANVS - AVG COS III P P	Egipto reclinado hacia la izquierda, sosteniendo sistrum. A su izquierda un ibis	AEGYPTOS	RIC II, Adriano, 296-297, p.374	3,14 18-18 1; 7	Poco desgastada	Muro III
103	As (AE)	Diva Faustina I (Antonino Pio)	Roma	141-161	Busto a la derecha de Faustina I	[div]A - FAVSTINA	Probablemente Ceres de pie sosteniendo antorcha y cetro hacia la izquierda	[avgv]STA / S - C	RIC III, Antonino Pio, 1173 / 1177: p. 167 / 1179: p. 168	9,73 25-24 3; 6	Desgaste moderado	Muro III
104	As (AE)	Indet.	Roma	200-235	Busto masculino de la dinastía severa a la derecha	-	¿Caballo a la derecha y figura a la izquierda?	-	-	5,02 23-22 2; 12?	Muy desgastada	Muro XI
105	Indet. (AE)	Indet.	Roma	41-225	Busto a la derecha	-	Frustró	-	-	10,2 27-27 2; 2	Muy desgastada	Muro XIII
106	Dupondio (AE)	Adriano	Roma	134-138	Busto de Adriano a la derecha	[hadrian]VS - AVG COS III P P	Felicitas de pie a izquierda, sujetando rama y cetro largo	FEL[icita]S AVG / S - C	RIC II, Adriano, 803: p. 442	11,49 27-26 3; 6	Desgaste moderado	Muro XXVIII
107	Indet. (AE)	Indet.	Indet.	c. 200 a.C. - 225 d.C.	Frustró	-	Frustró	-	-	5,34 26-24 2; 2	Muy desgastada, concrecionada	Muro XXIII
108	Indet. (AE)	Indet.	Indet.	c. 200 a.C. - 225 d.C.	Frustró	-	Frustró	-	-	6,21 22-22 3; 2	Muy desgastada, concrecionada	Muro XXIII
109	Dupondio (AE)	Indet.	Roma	138-211	Busto radiado y barbado a la derecha	-	Frustró	-	-	6,37 24-22 3; 2	Muy desgastada	Muro XXVIII
110	As (AE)	Vespasiano	Roma	69-79	Busto de Vespasiano a derecha	[? cae]SAR VESP[?]	Figura de pie, quizá Aequitas	S - C	-	8,69 29-28 3; 6	Muy desgastada	Muro XXXII
111	Denario (AG)	Adriano	Roma	118	Busto laureado y drapado de Adriano a la derecha	IMP CAESAR TRAIAN HADRIANVS AVG	Pax de pie, sosteniendo una rama y cornucopia	P M TR P COS II	RIC II, Adriano, 44: p. 435	3,07 20-17 2; 6	Poco desgastada	Muro XXXII
112	Dupondio (AE)	Adriano	Roma	119-121	Busto de Adriano a la derecha	[imp caesar tra]IANVS HADRIANVS A[vg p m tr p]	Salus de pie, pie derecho sobre orbe, sosteniendo patera y timón	SA[vs] PVBLICA / S - C	RIC II, Adriano, 604: p. 418	10,17 28-27 4; 6	Poco desgastada, concrecionada	Muro XXXII
113	Indet. (AE)	Indet.	Indet.	c. 200 a.C. - 225 d.C.	Frustró	-	Frustró	-	-	6,34 34-33 2; 2	Muy desgastada, concrecionada	Muro XLV

CRONO-ESTRATIGRÁFICA SEGÚN UU. EE.					
1. Número de UE. 2. Tipo de UE. 3. Datación de la moneda identificable más reciente.					
4. Principales formas cerámicas. 5. Otros materiales. 6. Datación propuesta de la UE					
1	2	3	4	5	6
1003	Nivel de limpieza de los niveles islámicos del espacio 24	200 a.C.- 1100 d.C.	Pared de TSG, fondo anular de TSH, fragmentos de <i>dolia</i> y ánforas, fragmento de disco de lucerna, cerámica de cocina, borde de atañor, borde de candil de pellizco, fragmentos de cerámicas vidriadas islámicas (principalmente estanníferas, meladas y verdes), cerámica de cocina, cerámicas de almacenaje con decoración a peine, un borde exvasado de cerámica de mesa con decoración pintada en ocre con motivos vegetales.	Entalle de anillo de época romana de cuarzo aventurina verde, con representación de una divinidad (¿Ceres?), teselas de piedra negra, fragmentos de vidrio y de fayenza, clavos y escorias de hierro, huesos de animales, concha.	1000-1118 d.C.
1016	Espacio 24	200 a.C.- 1100 d.C.	Borde y fondo anular de TSG, borde y fondo de TSH, cerámica de mesa engobada, borde de ánfora, borde de candil de pellizco.	Fragmentos de vidrio, cuenta y fragmentos de bronce, clavo y escoria de hierro, huesos de animales.	1000-1118 d.C.
1019	Espacio 24	103-111 d.C.	Borde de TSG, pared de TSH, borde de ánfora, ladrillos, tejas y baldosa.		900-1050 d.C.
1021	Nivel de derrumbe generalizado con abundantes materiales del siglo XI en los espacios 5 sur y 30.	1048-1049 d.C.	Fragmento de fondo anular de Campaniense A, fondo anular y fondo plano de TSG, borde de TSH, fragmento de lucerna, cerámicas de cocina, fragmentos de <i>dolia</i> , bordes y fondos de atañor, fragmento de pared de barniz rojo califal, fragmentos de candiles de piqueta y de pellizco, tapadera vidriada melada, tapadera con pitorro, fragmentos de cerámicas vidriadas meladas, estanníferas y verdes, borde de una escudilla oxidante.	Fragmentos de vidrio, escorias de hierro, huesos de animales.	2ª mitad s. XI - inicios s. XIII
1036	Relleno del pozo 10	200 a.C.- 225 d.C.	-	-	¿Islámica?
1097	Espacios 2, 3 y 4	200 a.C.- 225 d.C.	Fondo de TSI, fragmentos de paredes de TSG y TSH, borde de tapadera de cerámica africana de cocina, tapadera engobada de cerámica de cocina, borde de un atañor y una pared de cuerda seca parcial islámica,	Huesos de animales.	Islámica.
1136	Espacio 7	200 a.C.- 225 d.C.	Borde de TSG con decoración a ruedecilla Drag. 24-25, pared de TSH Hisp. 15-17, borde de cerámica africana de cocina Lamboglia 9A	Teselas blancas y grises, clavos y escorias de hierro, huesos de animales.	¿Abandono romano? (225-250 d.C.)
1137	Espacio 7	69-96 d.C.	Borde de TSH Ritterling 8, paredes de TSH Hisp. 37, fragmentos de lucernas, pivotes de ánfora, cerámica africana de cocina, cerámica común de cocina oxidante y reductora, un ladrillo romano, borde, asa y paredes de cerámica islámica melada, así como un fondo plano de cerámica de mesa andalusí.	Clavos y escorias de hierro, huesos de animales.	¿Califal? (s. IX-X)
1140	Espacio 7	50-150 d.C.	-	-	¿Islámica?
1149	Posible preparación de un pavimento islámico de época taifal aparecido en el ámbito 12.	1068-1094 d.C.	Fragmentos informes de cerámica de paredes finas, borde de TSH, fragmentos de <i>dolia</i> y de ánforas, borde de atañor, borde con pico vertedor melado, cerámicas vidriadas meladas islámicas, cerámica islámica de almacenaje.	Fragmento de vidrio, huesos de animales.	Último tercio s. XI-1118 d.C.
1153	Espacios 5 sur y 6	181 d.C.	Borde recto de TSG, un perfil completo de un cuenco Hisp. 8 de TSH, bordes, fondos planos y anulares de cerámica africana de cocina, cerámica de cocina oxidante y reductora, asa y fondo plano de cerámica de barniz rojo califal, borde de atañor, borde de candil de pellizco, pared decorada con cuerda seca parcial, cerámicas vidriadas meladas islámicas, tapadera de pitorro, y cerámicas de almacenaje con decoración peinada y con cordón digitado.	Borde de botellita de vidrio, fondo plano de vidrio, fragmentos informes de vidrio, placa de bronce, posible cuchillo de hierro, clavo de hierro, huesos de animales.	s. X-XI d.C.
1160	Relleno del pozo 32, espacio 6	200 a.C.- 225 d.C.	Borde exvasado de TSG, fragmento informe de TSH, fondo plano de cerámica africana de cocina, borde de atañor, cerámica común de cocina oxidante y reductora, cerámicas vidriadas meladas islámicas, fragmentos de cerámicas de almacenaje con decoración peinada y cordón digitado.	Tesela de vidrio azul, clavo de hierro, huesos de animales.	s. X-XI d.C.
1224	Espacio 12	200 a.C.- 225 d.C.	Fragmento informe de TSH, borde de cerámica africana de cocina, borde de atañor con arranque de asa, cerámica vidriada estannífera y melada islámica.	Clavo y escorias de hierro, huesos de animales.	2ª mitad s. XI - inicios s. XIII
1226	Nivel de derrumbe en los espacios 5 sur, 28, 29 y 30.	1067-1083 d.C.	Fondo plano de Campaniense A, fondo de TSG, bordes de TSH (uno con marca del molde VIII), borde de paredes finas, borde de tapadera de cerámica	Borde de vidrio, fragmento de bronce, hebilla, clavos y escorias de hierro, estuco con enlucido en rojo, concha de ostreido	Último tercio s. XI-1118 d.C.

			africana de cocina, fragmentos de ánfora, ladrillos y <i>dolia</i> , bordes de atañor, bordes rectos y planos de cerámica melada y estannífera con cuerda seca en el cuello, alcadafe islámico, fondo anular con decoración epigráfica en árabe, cerámica vidriada melada, plumbífera, estannífera y en verde, tapadera de pitorro, cerámica de cocina islámica y vidriada estannífera bajomedieval. (Al ser una UE tan general fruto de un derrumbe masivo en varios ámbitos puede haber intrusiones como esta)	y huesos de animales.	
1228	Relleno del pozo 47, espacio 28	711-1100 d.C.	Fondo anular de TSG, pared de TSH, cerámica reductora de cocina, cerámica vidriada verde y melada.	Huesos de animales.	s. XI-1118 d.C.
1271	Espacio 11	139-161 d.C.	Fondo plano de cerámica de paredes finas, perfil completo de lucerna.	Estuco enlucido en rojo.	¿Abandono romano? 225-250 d.C.
1313	Relleno del pozo 69, espacio 28.	200 a.C - 225 d.C.	Fondo anular de TSH, bordes de ánfora, fragmentos de <i>dolia</i> , bordes de atañor, cerámica vidriada verde, melada y estannífera islámica, borde de candil de pellizco, y varios pitorros de tapadera y picos vertedores.	Clavo de hierro y huesos de animales.	s. X-XI d.C.
1318	Espacio 28	200 a.C - 1100 d.C.	Borde de TSG con decoración vegetal, fondo anular de TSH, fragmentos de fondo y disco de lucerna, bordes de ánforas, borde de cerámica africana de cocina, borde de atañor, cerámica vidriada estannífera, melada y verde, pitorro de tapadera, borde de candil de pellizco, fondo de un candil de piqueta.	Borde de vidrio, clavo y escorias de hierro, huesos de animales.	s. X-XI d.C.
1321	Relleno del pozo 61, espacio 30.	330-1100 d.C.	Borde recto de TSG, fondo anular de TSH, borde recto de cerámica de cocina africana, fragmento de disco de lucerna decorada con motivos vegetales, cerámica vidriada estannífera, verde y melada, borde de candil de pellizco.	Baldosa de cuarcita, fragmento informe de vidrio, escoria de bronce, clavo de hierro, huesos de animales.	s. X-XI d.C.
1336	Caída de adobes de los muros islámicos tras el abandono del arrabal en los espacios 33, 34 y 35.	200 a.C.- 225 d.C.	Informe de TSI, borde y fondo de TSH, borde de cerámica africana de cocina, fragmentos de <i>dolia</i> , borde de atañor, cerámica vidriada estannífera, verde y melada.	Huesos de animales.	Post. 1118 d.C.
1337	Derrumbe / abandono del arrabal islámico en los espacios 33, 34 y 35.	¿1100-1200?	Fondo plano de TSI, informe de TSG, bordes y fondos de TSH, informe de paredes finas, borde de cerámica africana de cocina, bordes y fondos de ánfora y <i>dolia</i> , asa de lucerna, borde de atañor, cerámica decorada con cuerda seca en el interior, cerámica vidriada estannífera, verde y melada, fondo de un candil.	Borde de vidrio, clavo y escorias de hierro, huesos de animales.	±1118 d.C.
M. 7	Muro de la última reforma del arrabal islámico.	200 a.C.- 225 d.C.	Fragmento informe de TSH, pivote de ánfora itálica, borde de atañor melada.	Escoria de hierro, huesos de animales.	Último tercio s. XI-1118 d.C.
M. 32	Muro de la primera fase del arrabal islámico.	179-180 d.C.	Fragmento informe de TSH, borde de cerámica africana de cocina, cerámica vidriada melada islámica.	Huesos de animales.	s. X-XI d.C.
M. 34	Muro de la última reforma del arrabal islámico.	711-1100 d.C.	Fragmento informe de cerámica marmorata, fragmento informe de TSH, borde de <i>dolium</i> , cerámica vidriada melada.	Estuco enlucido en amarillo, tesela de pasta vítrea de color azul.	Último tercio s. XI-1118 d.C.
M. 36	¿Muro de la primera fase del arrabal islámico? (Resulta dudosa la datación de este muro, ya que se desconoce si pertenece a la última fase romana, como indican los materiales aparecidos en su interior, o bien a la primera islámica, como está indicado por el equipo que lo excavó)	100-30 a.C.	Bordes y fondo anular de TSH, informe de paredes finas, borde de cerámica africana de cocina, borde de <i>dolium</i> , cerámica reductora de cocina.	Fragmento de bronce, clavo de hierro y huesos de animales.	¿s. II-III d.C.?
M. 49	Muro de la última reforma del arrabal islámico.	1000-1100 d.C.	Asa de TSH, bordes de <i>dolia</i> , cerámica vidriada melada y estannífera.	Huesos de animales.	Último tercio s. XI-1118 d.C.
M. 57	Muro de la primera fase del arrabal islámico.	200 a.C.- 225 d.C.	Borde de cerámica engobada.	Huesos de animales.	s. X-XI d.C.
2000	Nivel genérico de limpieza de las estructuras de la fase romana.	41-50 d.C.	Informes de barniz rojo pom-peyano, fondo anular de TSG con el sello ATVEN y grafito ibérico en el exterior, bordes y fondos de TSI y TSH, borde de ánfora, bordes y fondos de cerámica africana de cocina, fragmento de disco y de asa de lucerna, bordes de <i>dolia</i> , fondo anular de cerámica vidriada verde (Intrusión).	Fragmento de vidrio, fragmento de bronce, fragmento de plomo, placa, clavo y escorias de hierro, huesos de animales.	225-250 d.C.
2005	Nivel de derrumbe genérico de las estructuras romanas	222-228 d.C.	Fragmento informe de Campaniense A, bordes y fondos de TSG, bordes y fondos de TSH, borde recto de paredes finas, fragmentos de disco de lucerna, bordes y fondos de cerámicas africanas de cocina, bordes de ánfora.	Tesela de piedra negra, borde y asa de vidrio, escoria de bronce, posible fragmento de crisol de hierro, clavo de hierro, hueso tallado (¿ <i>stillum</i> ?) y huesos de animales.	225-250 d.C.
2011	Paquetes de amortización de las estructuras romanas en el espacio 5 sur y 6.	200 a.C.- 225 d.C.	Informes de TSI, borde y fondo de TSG, bordes y fondos de TSH, informes de paredes finas, bordes y fondos de cerámica africana de cocina, bordes	Placa de bronce, clavo de hierro y huesos de animales.	200-250 d.C.

			de ánforas y de <i>dolia</i> .		
2015	Paquetes de amortización de las estructuras romanas en el espacio 5 y 5 sur.	97-98 d.C.	Pared de Campaniense A, borde de TSI, bordes y fondos de TSG (un fondo con sello <i>OF. PAT -Paternus</i>), borde de TSH, bordes y fondos de cerámica africana de cocina, fragmentos de disco y asa de lucernas, bordes y cuello de ánfora, bordes de <i>dolia</i> , borde recto de vidriada estannífera y perfil completo de una quesera o colador de vidriada melada (Las dos últimas piezas mencionadas son claramente unas intrusiones).	Piedra pulida a modo de afilador u azuela, fondo anular de vidrio, clavos y escorias de hierro y huesos de animales.	175-225 d.C.
2022	Espacio 19	30 a.C. -54 d.C.	Borde y fondo de TSH, asa de lucerna, borde de ánfora, cerámica engobada.	Borde de vidrio, clavo de hierro y huesos de animales.	s. II d.C.
2034	Pavimento de una calle romana	200 a.C.- 225 d.C.	Fragmentos informes de TSG, TSH, borde de ánfora.	Piedra de caliza tallada a modo de tapadera, clavo y escoria de hierro y numerosos huesos de animales.	150-250 d.C.
2035	Niveles asociados a la calle romana	200 a.C.- 225 d.C.	Informe de Campaniense A, bordes y fondos de TSG y TSH, informes de paredes finas, bordes de cerámica africana de cocina, fragmentos de lucerna, bordes de ánforas, baldosa de pavimento.	Canto de río alisado (pulidor/afilador), asa y borde de vidrio, fragmento y escoria de bronce, clavo y escoria de hierro, hueso tallado ¿ <i>stillum</i> ?, hueso tallado <i>bisagra</i> y huesos de animales.	150-250 d.C.
2043	Niveles asociada la calle romana	200 a.C.- 225 d.C.	Bordes de TSG y TSH, fragmentos de lucerna, cerámica de cocina, bordes de ánfora y de <i>dolia</i> , varias baldosas de pavimento.	Bordes de vidrio, escoria de bronce, clavo y escorias de hierro y huesos de animales.	150-250 d.C.
2045	Desmonte de la calle romana	200 a.C.- 225 d.C.	Fragmento informe de TSG, pivote de ánfora, bordes de <i>dolia</i> , y cerámica reductora de cocina.	Placa y clavo de hierro y huesos de animales.	150-200 d.C.
2048	Posibles niveles de abandono de los espacios romanos	216 d.C.	Bordes de TSG y TSH, fragmento de disco de lucerna, cerámica africana de cocina, borde de ánfora, una ficha hecha a partir de un fragmento cerámica recortada.	Placa y clavo de hierro y huesos de animales.	216-250 d.C.
2049		200 a.C.- 225 d.C.	Borde y fondo de TSH (uno con marca de alfarero <i>OF</i>), un perfil completo de una cerámica africana de cocina del tipo Ostia III, cerámica reductora de cocina.	Borde de vidrio, clavo y escoria de hierro, huesos de animales.	s. II-III d.C.
2051		37-41 d.C.	Paredes de TSH, cerámica de cocina.	Borde de vidrio, fibula de bronce, placa, clavo y escoria de hierro, huesos de animales.	50-150 d.C.
2058	Nivel de derrumbe romano generalizado. (La heterogeneidad del estrato remite a que pueda ser el último derrumbe de los niveles romanos, a los que se superponen varias capas poco claras de frecuentación del espacio en época tardorromana y califal, y que se agrupan todas en el mismo nivel)	161-211 d.C.	Fragmento informe de cerámica Campaniense A, bordes y fondos de TSI (uno con el <i>sigillum .CA</i> y otro <i>I. AA</i>), fondos de TSG, bordes y fondos de TSH (una con el <i>sigillum AE</i>), fragmentos de TSH con decoración a ruedecilla (una es una Palol 2 del siglo IV), fragmento informe de paredes finas, cerámicas engobadas rojas y negras, fragmentos de disco y un fondo de lucerna, bordes de cerámica africana de cocina, borde de ánfora itálica, pivotes de ánfora, bordes de <i>dolia</i> , cerámicas oxidantes y reductoras, un borde de candil de pelliczo, un fragmento de cerámica vidriada verde.	Borde de vidrio, fragmento de bronce, clavo y escoria de hierro y huesos de animales.	s. III-X d.C.
2059	Relleno del pozo 56	41-96 d.C.	Fondo de TSH, bordes de <i>dolia</i> , cerámica engobada, cerámica reductora de cocina.	Placa y clavo de hierro, huesos de animales.	50-100 d.C.
2084		85-96 d.C.	-	Hueso tallado, posible <i>acus</i> o <i>stillum</i> .	s. II d.C.
2086		140-144 d.C.	Fragmento informe de TSI, borde de TSG, borde y fondos de TSH (un fondo presenta el grafito <i>CLAV</i>), fragmentos de disco y de asa de lucerna, bordes y fondos de cerámicas africanas de cocina, bordes y pivotes de ánfora, fragmento de baldosa decorada con una cruz o aspa, borde plano y arranque de asa de cinta de cerámica vidriada verde romana.	Tesela de vidrio azul, tesela de piedra negra, fragmento de vidrio, placa, clavos y escorias de hierro, huesos de animales.	150-225 d.C.
2092		37-41 d.C.	Fondo de TSH, borde y fondo de cerámica africana de cocina, cerámica engobada y bordes de ánfora.	Huesos de animales.	s. II d.C.
2102	Abandono de las estructuras romanas	225 d.C.	Bordes y fondo de TSI, fondo de TSH, borde de cerámica africana de cocina y cerámica reductora de cocina.	Clavo de hierro y huesos de animales.	225-250 d.C.
2103		117-138 d.C.	Bordes y fondo de TSI (un borde decorado con motivos animales y vegetales), informes de TSG, borde y fondo de TSH, borde de cerámica de paredes finas, asa de lucerna, borde de cerámica africana de cocina y borde de <i>dolium</i> .	Fragmento de vidrio y huesos de animales.	s. II-III d.C.
2118		161-192 d.C.	Fragmentos informes de TSG, bordes de TSH, fragmento disco de lucerna y borde de cerámica africana de cocina.	Fragmentos de vidrio, placa, clavo y escoria de hierro, fragmento de <i>acus crinalis</i> y huesos de animales.	2ª mitad s. II d.C. - 1ª mitad s. III d.C.

2123		96-192 d.C.	Borde de TSI, bordes, fondo y asa de TSH, paredes de TS negra (¿oriental?), fragmento de disco de lucerna, borde de cerámica africana de cocina, borde de ánfora y fragmento de teja lañada, pared de cerámica vidriada romana.	Fondo plano de vidrio, fragmento de plomo, placa, clavo y escoria de hierro y huesos de animales.	s. II-III d.C.
2149	Caída de tapial, adobe y estucos en el espacio 29	37-41 d.C.	Fragmento de pared de Campaniense A, bordes de TSG, borde y fondos de TSH, fragmento de disco de lucerna, cerámica africana de cocina (un perfil completo de la forma 27), borde de ánfora y bordes de <i>dolia</i> y baldosa de pavimento.	Borde y fondo anular de vidrio, placa, clavo y escoria de hierro y huesos de animales.	s. II-III d.C.
2160	Niveles asociados a la calle romana	30 a.C.- 225 d.C.	Bordes y fondos de TSG y TSH, borde de TS gris, borde de cerámica africana de cocina, borde de <i>dolium</i> , pivotes de ánfora y cerámica reductora de cocina.	Tesela de piedra negra, fondo plano de vidrio, placa de bronce, clavo y escoria de hierro y huesos de animales.	150-250 d.C.
2161	Niveles asociados a la calle romana	200 a.C.- 225 d.C.	Borde de TSG, informes de TSH, informe de paredes finas, bordes de ánfora y cerámica de almacenaje.	Fragmento de vidrio, escoria de bronce, cuchillo y escoria de hierro y huesos de animales.	150-250 d.C.
2162	Derrumbe general de tapial y estucos romanos del espacio 12	30 a.C.- 225 d.C.	Bordes, fondos y asa de TSG, bordes y fondos de TSH, fragmento de disco de lucerna, borde y fondos de cerámica africana de cocina, de ánfora y borde de candil de pellizo (La última pieza es una intrusión).	Borde y fondo de vidrio, escoria de bronce, placa, clavo y escoria de hierro y huesos de animales.	200-250 d.C.
2163	Espacio 28	200 a.C.- 225 d.C.	Borde y fondo de TSG, borde de TSH, borde de paredes finas, bordes y fondo de cerámica africana de cocina, bordes de ánfora y borde de <i>dolium</i> .	Escoria de vidrio, gancho o laña de plomo, crisol, clavo y escoria de hierro y huesos de animales.	s. II d.C.
2164	Espacios 12 y 30	14-37 d.C.	Pared de cerámica de barniz rojo pompeyano, bordes de TSG y TSH, borde de cerámica africana de cocina (1 perfil completo de la forma Ostia III, bordes de ánfora, fondo plano de cerámica vidriada verde romana y ficha realizada a partir de una pared de TSG.	Placa de vidrio redondeada en los bordes, tesela de vidrio negro, fondos de vidrio, escoria de bronce, clavos de hierro, concha de ostreido y huesos de animales.	s. II-III d.C.
2174	Espacio 24	69-81 d.C.	Borde de TSI y TSG, bordes y fondos de TSH, bordes y fondos de cerámica africana de cocina, disco y asas de lucerna y borde de ánfora y bordes de <i>dolia</i> .	Canto rodado blanco usado como ficha, fragmento de piedra de anillo azul, asa de vidrio, placa de bronce con forma estrellada, argolla de bronce, cuchillo, placas, clavos y escorias de hierro, huesos tallados (dos fragmentos de agujas de coser, uno de <i>acus crinalis</i> más un posible <i>acus</i> o <i>stillum</i>) y huesos de animales.	s. II d.C.
2176	Relleno del pozo 68	41-50 d.C.	Bordes de TSH, cerámica africana de cocina (un perfil completo de la forma 50), fragmento de disco de lucerna, bordes de ánfora y borde de <i>dolium</i> .	Fragmento de vidrio, posible cuchillo de hierro, clavo de hierro y huesos de animales.	150-200 d.C.
2215	Espacio 33	30 a.C.- 225 d.C.	Borde de TSH, borde y fondo de cerámica africana de cocina y fondo de cerámica engobada.	Placa y clavo de hierro y huesos de animales.	s. II d.C.
2216	Espacio 34	69-79 d.C.	Informe de TSH, borde y fondo de cerámica africana de cocina y fragmento de baldosa con digitación ondulada.	Placa y clavo de hierro y huesos de animales.	s. II d.C.
2236	Espacio 33	200 a.C. - 225 d.C.	Fondo de TSH y borde de cerámica engobada.	Clavo de hierro y huesos de animales.	2ª mitad s. I d.C.
2253	Espacio 34 (La heterogeneidad del estrato remite a que pueda ser el último derrumbe de los niveles romanos, a los que se superponen varias capas poco claras de frecuentación del espacio en época tardorromana y califal, y que se agrupan todas en el mismo nivel, igual que en la 2058).	150-72 a.C.	Perfil completo de TSHT forma 73, borde de la forma Drag. 2, fragmento de unguentario, perfil completo de cerámica africana de cocina forma 27, borde y fondos de la forma 49, fragmento de imbrice y cerámica a decoración con bandas de manganeso.	Afilador de cuarcita, fragmento de mano de mortero de piedra, escoria de bronce, grapa de plomo, cuchillo, placa circular, clavo y escorias de hierro, hueso tallado (posible <i>acus</i>) y huesos de animales.	s. III-X d.C.
2255	Espacio 34	145-146 d.C.	Perfil completo de TSH forma Hisp. 44, bordes de TSH, borde y fondo de cerámica africana de cocina, borde de ánfora.	Placa y clavo de hierro y huesos de animales.	150-200 d.C.
M. III	Muro del espacio embaldosado	141-161 d.C.	Borde de cerámica africana de cocina.	Fragmento informe de vidrio y huesos de animales.	150-200 d.C.
M. XI	Muro de la última reforma imperial	200-235 d.C.	Pared de TSG, fragmento de lucerna, borde y fondos de cerámica africana de cocina.	Clavo de hierro y huesos de animales.	200-225 d.C.
M. XIII	Muro	41-225 d.C.	Borde y fondo de TSH, informe de paredes finas, informe de cerámica africana de cocina y bordes y pivote de ánfora.	Placa de bronce, clavo de hierro y huesos de animales.	s. II d.C.
M. XVIII	Muro	134-138 d.C.	Informes de TSH, borde de cerámica africana de cocina, borde de ánfora y borde de <i>dolium</i> .	Huesos de animales.	s. II d.C.
M. XXIII	Muro	200 a.C.- 225 d.C.	Informe de TSG y borde de <i>dolium</i> .	Huesos de animales.	s. II d.C.
M. XXVIII	Muro	138-211 d.C.		Fragmento de bronce y hueso tallado, posible <i>acus</i> o <i>stillum</i> .	s. II d.C.
M. XXXII	Muro de la primera urbanización del espacio	119-121 d.C.	Pared de TSG y borde de <i>dolium</i> .	Clavo de hierro y huesos de animales.	1ª mitad s. II d.C.
M. XLV	Muro	200 a.C.-225 d.C.	Cerámica indeterminable de mesa.	Huesos de animales.	s. II d.C.