

DE LA MAR AL MUSEO.
ESTUDIO DE UN CONJUNTO DE ÁNFORAS DE TIPO PÚNICO
HALLADAS EN CONTEXTOS SUBACUÁTICOS DEL LITORAL GADITANO

FROM THE SEA TO THE MUSEUM:
STUDY OF A SET OF PUNIC AMPHORAE
FOUND IN UNDERWATER CONTEXTS OFF THE COAST OF CÁDIZ

Carmen Ramírez Cañas

Universidad de Sevilla
mramirez7@us.es
<https://orcid.org/0000-0001-6712-8816>

Antonio M. Sáez Romero

Universidad de Sevilla
asaiez1@us.es
<https://orcid.org/0000-0001-7071-9748>

Aurora Higuera-Milena Castellano

Centro de Arqueología Subacuática (CAS) – IAPH
aurora.h.castellano@juntadeandalucia.es
<https://orcid.org/0000-0002-1000-4705>

Recepción: 20/01/2025. Aceptación: 27/01/2025
Publicación on-line: 04/04/2025

RESUMEN: La Caleta (Cádiz) y su entorno han captado la atención de los investigadores durante décadas como parte fundamental de la red portuaria de la antigua ciudad de *Gadir/Gades*. El análisis de un diverso grupo de materiales recuperados en prospecciones subacuáticas y colecciones museísticas ha ido revelando valiosos datos sobre la circulación comercial de productos y las actividades culturales desarrolladas en este sector marítimo. El rol de La Caleta y sus alrededores como una probable zona de carácter portuario y cultural fue notable, abarcando desde la época fenicia arcaica hasta al menos la época imperial tardía, a tenor de las fuentes escritas y la diversidad de indicadores arqueológicos documentados. Por tanto, el estudio de los restos materiales que testimonian estas actividades marítimas es de gran interés, no solo para explicar la dinámica de uso de estos espacios costeros, sino también para obtener nuevos datos sobre las características del comercio gaditano. El trabajo tiene como objetivo revisar hallazgos conocidos y aportar nueva información sobre las dinámicas comerciales del asentamiento gaditano entre los siglos V-II a.C. mediante el estudio de una modesta colección de ánforas púnicas recuperadas a partir de los años setenta del s. XX en el entorno subacuático de La Caleta.

Palabras clave: *Gadir/Gades*; Comercio marítimo, Ánfora; Púnico; Arqueología subacuática.

ABSTRACT: La Caleta (Cádiz) and its surroundings have been the focus of researchers' attention for decades as a key part of the port network of the ancient city of *Gadir/Gades*. The study of a heterogeneous set of items found in underwater surveys and from museum collections has provided valuable data on the commercial exchange of products and the cult activities carried out along this coastal area. The role of La Caleta and its surroundings was remarkable, from the archaic Phoenician period to at least the late Roman period, according to the written sources and the diversity of recorded archaeological indicators. Therefore, the study of the finds that evidence these maritime activities is of particular relevance, not only to explain the dynamism of the use of these seashore areas, but also to learn new data about the features of the maritime trade of the ancient city. Our research focuses on the review of previous findings and on the study of a small collection of Punic amphorae found in the underwater environment of La Caleta from the 1970s onwards, contributing further information on the commercial activities of the *Gadir/Gades* between the 5th and 2nd centuries BC.

Keywords: *Gadir/Gades*; Maritime trade; Punic, amphorae; Underwater archaeology.

Cómo citar este artículo / How to cite this article: Ramírez Cañas, C., Sáez Romero, A. M. e Higuera-Milena Castellano, A. (2025). De la mar al museo. Estudio de un conjunto de ánforas de tipo púnico halladas en contextos subacuáticos del litoral gaditano. *Salduie* 25.1: 23-49. https://doi.org/10.26754/ojs_salduie/sald.2025111499

1. INTRODUCCIÓN¹

La costa noroeste de la ciudad de Cádiz, y en especial la zona de la popular playa de La Caleta, han sido escenarios principales de las investigaciones subacuáticas realizadas en la bahía gaditana durante décadas. Estas exploraciones han revelado importantes hallazgos materiales que arrojan luz sobre la antigua ciudad de *Gadir/Gades*. Se trata de un conjunto significativo de objetos que abarcan desde la etapa arcaica hasta el periodo tardopúnico/republicano (Higuera-Milena y Sáez 2021), que evidencia que la ciudad fue un destacado centro económico y cultural a lo largo del primer milenio a.C. En particular, La Caleta y su entorno destacan por haber sido uno de los principales núcleos portuarios y religiosos de la bahía prerromana, ubicados en una de las bocas del canal que separaba las islas de *Erytheia* y *Kotinoussa*. Según algunas fuentes escritas (Marín Ceballos 1984), este extremo del paleocanal albergaba varios santuarios.

La actividad socioeconómica en esta zona, junto con las aguas someras y pequeñas islas-barrera hoy desaparecidas, debieron de conformar un paisaje marítimo lleno de embarcaciones en constante movimiento, tanto locales como foráneas. Estas actividades generaron numerosos residuos típicos de un puerto: pérdidas accidentales e intencionadas de objetos de la tripulación y cargamentos, y restos de naufragios de diferentes tipos y procedencias.

Las investigaciones subacuáticas en La Caleta comenzaron a finales de los años setenta del s. XX, azuzadas por numerosos hallazgos “casuales” registrados en las décadas anteriores y el creciente debate paleogeográfico en torno a la existencia de un antiguo canal en la época prerromana (Corzo 1980). Se sospechaba que esta área podría haber sido un pun-

to clave de fondeo y comercio marítimo local. La posible ubicación de santuarios en las formaciones rocosas del canal o en sus cercanías, tanto en *Erytheia* como en *Kotinoussa*, sugería un entorno costero con una dualidad funcional que habría perdurado desde la fase fenicia hasta la conquista romana (Ramírez 1982; Vallespín 1985). Sin embargo, estos estudios iniciales ya señalaban las dificultades para encontrar restos de naufragios bien conservados debido al saqueo sistemático efectuado desde mediados del s. XX y a las condiciones adversas del medio marino, que afectan negativamente a la preservación de los restos arqueológicos mediante procesos de erosión, dinámica de fuertes corrientes, sedimentación y colonización biológica.

En este trabajo se pretende discutir algunos indicadores arqueológicos fechados entre finales del s. V a.C. y mediados del s. I a.C., y poner en relación estos objetos con otros fechados entre la fase prerromana y la republicana encontrados en este sector marítimo. La revisión de viejos datos y las informaciones inéditas permitirán una renovada panorámica sobre la circulación en este sector de ciertos tipos de envases anfóricos de tipología púnica. Sobre esta base, se reflexionará acerca del contexto histórico y arqueológico en el que se produjeron estas ánforas, su papel económico en el marco local y mediterráneo, y la conexión de los hallazgos con otros similares y con fenómenos de interacción comercial y cultural de largo alcance en época clásica y helenística.

La documentación gráfica y catalogación de los materiales se realizó en el marco de un proyecto de estudio ejecutado entre los años 2017 y 2019 en el Museo de Cádiz sobre los hallazgos subacuáticos de La Caleta (considerando todo tipo de objetos, cerámicos y no cerámicos), una iniciativa liderada por A. Higuera-Milena y el *Centro de Arqueología Subacuática del Instituto Andaluz de Patrimonio Histórico* (CAS-IAPH), como continuación de anteriores proyectos de prospección (2006-2010) que habían aportado información espacial y estratigráfica más detallada sobre los yacimientos situados, sobre todo, en los bajos al noroeste de la ciudad de Cádiz (Fig. 1).

El yacimiento y parte de estos materiales fueron dados a conocer por Juan Ramón Ramírez Delgado y Victoria Mateos Alonso en el VI CIAS celebrado en Cartagena en 1982 (Delgado y Mateos 1985). Desde entonces, parte de los materiales documentados en dicho espacio, revisados en este trabajo, han sido objeto de estudio por diversos investigadores (Alonso *et al.* 1991; Muñoz 1993).

¹ Los autores agradecen al personal del Museo de Cádiz su colaboración para el desarrollo del estudio de las ánforas durante los años 2017-2019 en el marco de la Actividad Arqueológica Puntual *Proyecto de estudio de los materiales fenicio-púnicos procedentes de La Caleta depositados en el Museo de Cádiz (2016-2019)* (Ref. IDPH. Expte. DDPH-A-55/17, autorizada el 05 de abril de 2017). Asimismo, agradecen a M. R. López Jurado la información aportada acerca de la presencia de contenedores de fabricación malacitana en diversos contextos de las áreas funerarias de las islas gaditanas. La fase final de procesado y estudio de los ítems se ha desarrollado en el marco del *Proyecto Vestigium. Arqueología y Paleobiología Intermareal* (codirigido por M. Alzaga García y E. Bernáldez, IAPH) del Plan Complementario de Ciencias Marinas y del Plan de Recuperación, Transformación y Resiliencia.

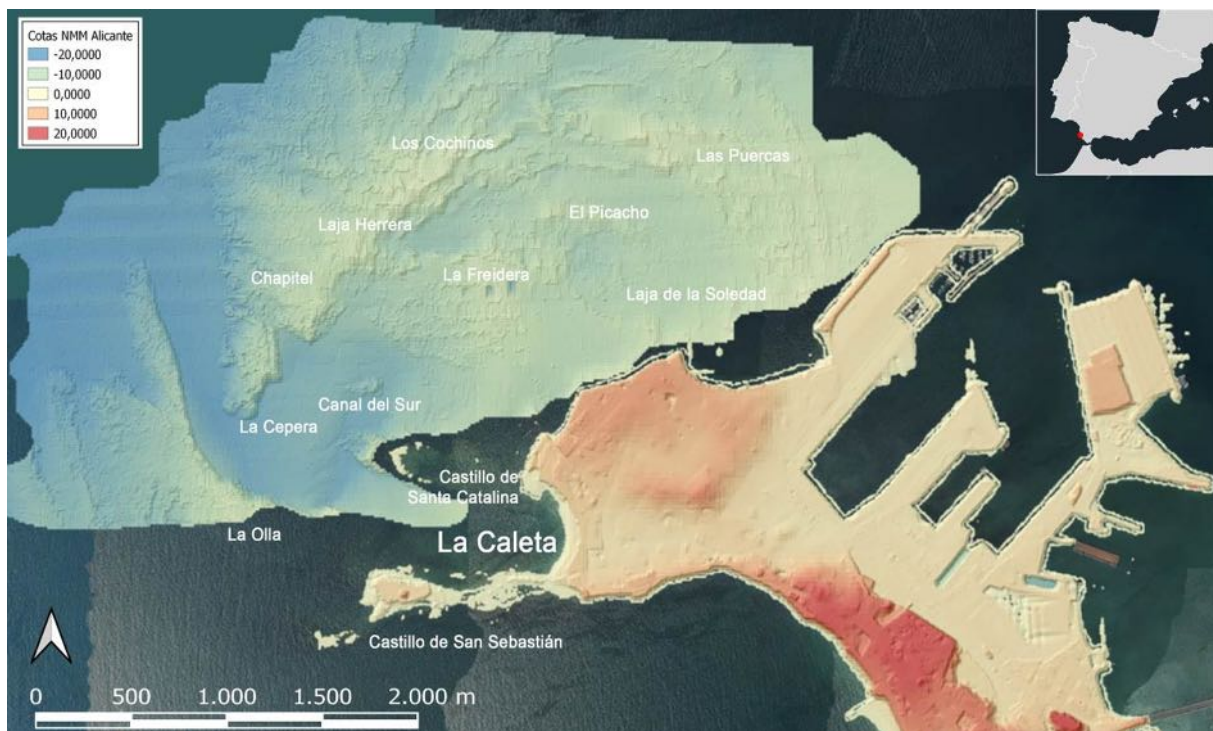


Figura 1. Plano de localización de los bajos y yacimientos arqueológicos subacuáticos emplazados en el sector noroeste del casco urbano de la ciudad de Cádiz, con especial atención a la zona de La Caleta y su entorno inmediato.

En nuestra actualización se incluyen, sin embargo, tanto materiales fruto de recuperaciones puntuales no científicas por parte de diferentes buzos, como donaciones-adquisiciones anteriores a 1979 y objetos procedentes de las prospecciones llevadas a cabo a inicios de los años 80 del s. XX, tanto bajo la dirección de J.R. Ramírez Delgado como a iniciativa del propio Museo.

Gracias a este trabajo de documentación de la colección museográfica ha sido posible revisar la tipología y proveniencia de diversos envases anfóricos pertenecientes al mismo horizonte cronocultural. Debido al enorme volumen e interés de los conjuntos estudiados, otros grupos de materiales han sido dados a conocer separadamente, complementando la información ofrecida en estas páginas en torno a la distribución y patrones de consumo de contenedores de transporte, como es el caso de los envases del T-11.2.1.0 (Sáez e Higuera-Milena 2023), las T-9.1.1.1 (Sáez *et al.* e.p.) y las ánforas de tipología romana-republicana (Sáez *et al.*, 2024), a los que remitimos para una visión más amplia sobre las ánforas prerromanas y de la fase republicana en La Caleta y su entorno (véanse asimismo Sáez *et al.* 2016; y Blanco *et al.* 2024).

2. ESTUDIO DE LAS ÁNFORAS “CALETERAS”

La Caleta es un espacio marítimo caracterizado por presentar dos extensos brazos terrestres que quedan bajo la incidencia de las mareas y un amplio canal central protegido del Atlántico por una serie de salientes rocosos y fortificaciones modernas. Estas características la han convertido en un lugar estratégico para actividades como el fondeo, la carga y descarga de mercancías, la pesca, y otras tareas estrechamente vinculadas con la ciudad y sus suburbios. Esto se refleja en los numerosos hallazgos arqueológicos encontrados en el área, que incluyen restos de naufragios o posibles naufragios, especialmente de la Antigüedad, cubriendo un amplio período desde la época fenicia hasta la época tardoantigua (Higuera-Milena y Sáez 2021). Es importante señalar que este canal sería el tramo occidental del llamado “Canal bahía-caleta” o “estrecho interinsular”

Recientemente se han documentado los indicios arqueológicos sobre su proceso de uso ycolmatación durante las fases protohistórica y romana en una zona inmediata a La Caleta (Bernal *et al.* 2021), atestiguando que su cegamiento no ocurrió hasta una fase tardía de la época romana, lo que subraya

la relevancia de La Caleta en la economía y la actividad marítima de la ciudad.

En el frente marítimo, tanto en el canal como en los bajos situados junto a San Sebastián y al noroeste de Santa Catalina, los hallazgos se han sucedido al menos desde finales del s. XIX, aunque algunas noticias menos concretas de los eruditos modernos sugieren que la identificación de estructuras y la recuperación de objetos en este sector comenzó al menos entre los siglos XVI-XVII (Ramírez 1982; Higuera-Milena y Sáez 2021). Con todo, las actividades no científicas de exploración y búsqueda de objetos se multiplicaron durante el s. XX, especialmente en su parte central, décadas en las cuales este sector fue el principal objeto de atención por parte de numerosos pescadores y buceadores locales, lo que generó una gran cantidad de hallazgos casuales en aguas de La Caleta.

Como ya se ha puesto de manifiesto en trabajos anteriores, una parte de esas ánforas, anforillas, quemaperfumes, terracotas, cepos y otros ítems fue a parar en forma de compras puntuales y donaciones a los fondos del Museo de Cádiz, mientras que otros quedaron dispersos en colecciones privadas, la mayoría sin estudiar (Pérez Hormaeche 1990 y 1993; Corzo 1999).

Las primeras prospecciones oficiales efectuadas en el entorno subacuático de Punta del Nao y los Bajos de San Sebastián fueron realizadas por Olga Vallespín en 1973 (publicadas someramente en 1977 y 1985). Entre los años 1981 y 1984, Juan Ramón Ramírez dirigió una serie de investigaciones subacuáticas que permitieron reconocer con detalle, por primera vez, los fondos situados entre Punta del Nao y el Bajo de Los Cochinos (Ramírez y Mateos 1985). Durante estas campañas se recuperó gran parte del material anfórico actualmente depositado en el Museo de Cádiz, así como varias terracotas excepcionales por su singularidad tipológica e histórica: un disco decorado con relieves (Ramírez y Mateos 1985), una cabeza masculina egipcia (Ramírez y Mateos 1992) y otra "orientalizante" (Ramírez y Mateos 1994).

En paralelo a estas intervenciones, en 1981, también el Museo de Cádiz bajo la dirección de R. Corzo realizó prospecciones subacuáticas en Punta del Nao y sus alrededores, área en la que se recuperaron diversos materiales que pasaron a integrarse en los fondos del Museo (García y López de la Orden 1985), incluyendo también anforillas, ánforas y terracotas.

Con posterioridad, los trabajos desarrollados en los años noventa y los que ha venido realizando el *Centro de Arqueología Subacuática del Instituto Andaluz de Patrimonio Histórico* (IAPH) han contribuido a completar la *Carta Arqueológica Subacuática* iniciada por Olga Vallespín, así como a sistematizar toda la información existente (Gallardo *et al.* 1999; Rodríguez y Martí 2001; Higuera-Milena 2008; Martí 2010).

En las dos últimas décadas se han realizado diversos trabajos de prospección en el sector de La Caleta orientados al reconocimiento de los vestigios ya conocidos y la identificación de nuevos restos desde una perspectiva diacrónica, al análisis de la topografía del espacio subacuático y su evolución, a la determinación de las secuencias estratigráficas de los principales sitios y al análisis de la distribución de materiales en los bajos circundantes (poniendo particular atención sobre Punta del Nao, La Cepera, Canal del Sur y Bajo de Chapitel, así como el propio entorno del canal principal). Estas actuaciones han permitido confirmar que para el I milenio a.C. tanto las actividades culturales como el tráfico marítimo comercial en la zona debieron ser intensos, particularmente entre los siglos VI-II a.C. (Sáez e Higuera-Milena 2023: 6), siendo también muy numerosos y significativos los indicadores cerámicos recuperados correspondientes a la época romana (Blanco *et al.* 2024; Higuera-Milena *et al.* e.p.).

El conjunto que a continuación analizamos está conformado por 24 ánforas, que provienen de las diversas vías de entrada en el museo descritas a lo largo de este apartado. En todos los casos su contexto de hallazgo es difuso, dadas las limitaciones de método de las primeras actuaciones llevadas a cabo en la zona y de la escasa información suministrada por los halladores (en el caso de compras y donaciones). Como ya se señaló anteriormente, el estudio forma parte de una iniciativa más amplia de revisión y actualización de todos estos materiales procedentes de La Caleta, un proyecto que no solo incluye las ánforas sino todo tipo de ítems relacionados con el uso de estos espacios a lo largo del I milenio a.C. En este caso, se presenta la descripción, clasificación y discusión de tres grupos tipológicos diferentes encuadrados en las series definidas por J. Ramon (1995): T-7.4.3.0, T-8.2.1.1 y T-12.1.1.0. Algunos de estos contenedores de transporte fueron objeto de atención en artículos previos realizados por A. Muñoz Vicente (1993) y C. Alonso *et al.* (1991), en el marco de las investigaciones impulsadas entonces

por Muñoz (1987) a propósito de su estudio de las ánforas fenicio-púnicas de la Bahía de Cádiz. Los avances logrados desde entonces en el estudio de la tipología, cronología, procedencia y aspectos tecnológicos de estos grupos anfóricos hacen necesaria una actualización. Además, el material gráfico publicado en su momento presenta problemas de precisión y esquematismo, lo que refuerza la importancia de esta revisión. Este estudio que realizamos buscamos actualizar el análisis de las piezas y su contexto histórico dentro de la dinámica de uso del paisaje cultural marítimo de La Caleta, abarcando desde el final de la Protohistoria hasta los inicios del periodo romano.

2.1. Ánforas del tipo T-7.4.3.0

En este primer grupo se integran los individuos del grupo T-7.4.3.0 (Ramon 1995: 212-213), con un total de 8 ítems en diferentes estados de conservación. Se corresponden en su mayoría con ejemplares del popular subtipo T-7.4.3.3, mientras solo uno podría encuadrarse en la variante T-7.4.3.2. Este tipo de contenedores recibió su denominación definitiva a partir de la reformulación tipológica de las ánforas de morfología fenicio-púnica llevada a cabo por J. Ramon en el marco de su tesis doctoral en la última década del s. XX. En sus estudios previos, Ramon (1981: 14-15) ya había definido con precisión el origen, la cronología y las características de estas ánforas, otorgándoles una nueva identidad al separarlas de otros envases morfométricamente emparentados en el marco de la tipología inicial de J. M. Mañá (1951). Así, inicialmente fueron clasificadas como subtipo C2b, y también dentro del grupo F1 de la clasificación de A. Muñoz (1987) de las ánforas documentadas en el ámbito de la bahía gaditana.

El conjunto de ejemplares analizados sugiere que nos encontramos ante individuos propios de horizontes de finales del s. II a.C. y de la primera mitad o primeros dos tercios del s. I a.C. (Figs. 2-3), sin que sea posible asegurar con certeza una contemporaneidad o mismo contexto para todos o parte ellos, ni como carga de un naufragio ni como residuos de una misma área de fondeo/actividad. Se trata, en cualquier caso, de un tipo de ánfora que desempeñó un papel crucial en el transporte masivo de conservas piscícolas (quizá tanto sólidas como salsas o líquidas) en la región del Estrecho, y que es frecuente en este entorno de La Caleta (Sáez *et al.* 2016).

Durante varias décadas (Ramón 1995: 212-214), la cronología de producción y circulación de estas ánforas extremo-occidentales ha sido establecida, en términos generales, entre el último cuarto o tercio del s. II a.C. y el s. I a.C., con una perduración comúnmente propuesta hasta un momento cercano al cambio de era (García Vargas 1998). Esta hipótesis ha sido corroborada por diversos estudios en talleres alfareros ubicados en la bahía de Cádiz, que han confirmado dicho intervalo como el principal periodo de fabricación y expansión comercial de estas ánforas. Al mismo tiempo, estos estudios han permitido identificar residuos de producción que sugieren un inicio de la manufactura en la región hacia mediados del s. II a.C., destacando el caso de la secuencia del taller de Torre Alta y los vertederos exhumados en el sector de producción de la c/ Asteroides (Muñoz y De Frutos 2006; Sáez Romero 2008; Sáez Romero 2016).

Se examina a continuación cada uno de los individuos integrados en la colección del Museo de Cádiz, en formato ficha de inventario, aportando su número general de entrada en los fondos (en caso de existir), la clasificación tipológica, la atribución a un foco de producción (basada en la observación macroscópica de las pastas), una propuesta tentativa de datación, indicaciones morfométricas, una descripción general del ítem (atendiendo a criterios tecno-tipológicos, y aportando datos del lugar de hallazgo cuando es posible), y referencia bibliográfica de estudios previos (en caso de haber sido publicado con anterioridad). No se ha considerado la inclusión de un apartado para epigrafía y marcas dado que en ninguno de los individuos objeto de estudio se han documentado indicios de sellos impresos ni rótulos pintados.

A1 (Nº Inv. 152b)

Tipología: T-7.4.3.3

Área de Fabricación: Bahía de Cádiz

Cronología: Finales del s. II a.C. – primera mitad del s. I a.C.

Medidas: longitud conservada: 50 cm

diámetro máximo: 17,6 cm

Bibliografía: Inédita

Comentario: al tratarse de una entrada correspondiente a los primeros pasos del Museo de Cádiz (material donado entre finales del s. XIX e inicios del XX), la información que poseemos sobre el hallazgo de este ejemplar es limitada, reduciéndose únicamente a que fue extraído del entorno subacuático de La Caleta. Conserva cuello, asa y cuerpo hasta casi la base (Fig. 2).



Figura 2. Ánforas púnicas del tipo T-7.4.3.2 y T-7.4.3.3 de probable fabricación en la bahía gaditana (dibujos de los autores).

El cuerpo del ánfora es acilindrado, siendo visibles las acanaladuras de torneado en la zona inferior al exterior, si bien bastante erosionadas por la acción marina. La colocación del arranque superior de las asas coincide con una incisión horizontal prácticamente perdida, no muy profunda y regular, realizada en fresco de forma intencional en la conexión de los hombros con el cuerpo, siendo esta una característica propia de los ejemplares que se produjeron en la

bahía de Cádiz. Las asas cuentan con un perfil de 2/3 de círculo y tendencia arqueada, con morfología acodada en la parte superior y rematada con una digitación marcada en ambos arranques inferiores. La sección del asa es de morfología oval algo aplanada.

El análisis macroscópico de su fábrica nos permite observar una pasta oxidante de tonalidades amarillentas con desgrasante compuesto por pequeñas cantidades de granos de cuarzo-cuarcita, junto con

nódulos de calcita de tamaño medio-pequeño, características que también apuntan a Gades como área de producción.

A2 (Nº Inv. 149)

Tipología: T-7.4.3.2

Área de Fabricación: Bahía de Cádiz

Cronología: Finales del s. II a.C. – inicios del s. I a.C.

Medidas: longitud conservada: 48,3 cm

diámetro máximo: 17,9 cm

Bibliografía: Inédita

Comentario: como en el caso anterior, al tratarse de una entrada antigua en el Museo de Cádiz, no es posible determinar con precisión el lugar de hallazgo del ítem. Este individuo conserva un cuerpo de tendencia ovoide-acilindrada (ligeramente más ancho en el tercio inferior) al que se añadieron asas con perfil de 1/3 de círculo y tendencia arqueada, con morfología acodada en la parte superior, muy pegadas a la parte superior del cuerpo (Fig. 2). En la parte inferior observamos una inflexión curvada en la pared que corresponde a la zona de unión con el pivote, parcialmente perdido, pero que debía ser ancho y hueco.

El análisis macroscópico de su fábrica nos permite observar una factura típica de la bahía de Cádiz, con pasta oxidante de tonalidades amarillentas que presenta desgrasante compuesto por pequeñas cantidades de granos de cuarzo-cuarcita, junto con nódulos de calcita de tamaño medio-pequeño e inclusiones de tonalidad rojiza, seguramente óxidos férricos. Las partes que faltan del ánfora no permiten una clasificación definitiva de la pieza, aunque la colocación de asas relativamente pequeñas sobre la "espalda" y la curvatura marcada de ésta y de la zona de transición al pivote sugieren la posibilidad de que se trata de un individuo de la variante T-7432 (Ramon 1995: 211-212, fig. 82).

A3 (Nº Inv. S/N)

Tipología: T-7.4.3.3

Área de Fabricación: Bahía de Cádiz

Cronología: Finales del s. II a.C. – primera mitad del s. I a.C.

Medidas: longitud conservada: 62,7 cm

diámetro máximo: 16,8 cm;

diámetro boca: 15,8 cm

Bibliografía: Inédita

Comentario: en este caso se conserva el perfil completo, a excepción del pivote. Lamentablemente, los detalles sobre el hallazgo de este ejemplar, que se encuentra actualmente expuesto en la "Sala del comercio" del Museo de Cádiz, son limitados y conocemos únicamente que probablemente fue extraído

del entorno subacuático de La Caleta. El cuerpo es marcadamente acilindrado, siendo visibles las estrías de torneado en la zona media del cuerpo, al exterior, quizá delatando la zona de unión entre partes (Fig. 2).

Se puede apreciar cómo la colocación del arranque superior de las asas coincide, como es propio de los ejemplares gaditanos, con una incisión horizontal, no muy profunda y regular, realizada en fresco de forma intencional en la conexión de los hombros con el cuerpo. Se aprecia en la parte inferior del cuerpo la inflexión curvada de la pared que daría lugar al pivote. Por su parte, el labio constituye el remate del cuello y obedece a un perfil compuesto: está formado por dos molduras, siendo la superior redondeada y la más externa colgante. Las asas cuentan con un perfil de 2/3 de círculo y tendencia arqueada, con morfología acodada en la parte superior y rematada con una digitación marcada en la inferior. La sección del asa es de tamaño desigual, con mayor superficie en el entorno del arranque superior, y de morfología oval.

El análisis macroscópico de su fábrica nos permite observar una pasta oxidante de tonalidades amarillento-anaranjadas con desgrasante compuesto por pequeñas cantidades de granos de cuarzo-cuarcita, junto con nódulos de calcita de tamaño medio-pequeño, aunque alterada superficialmente por la estancia en el mar (hasta conferirle un aspecto grisáceo en más de la mitad).

A4 (Nº Inv. S/N)

Tipología: T-7.4.3.3

Área de Fabricación: Bahía de Cádiz

Cronología: Finales del s. II a.C. – primera mitad del s. I a.C.

Medidas: longitud conservada: 45,1 cm

diámetro máximo: 17,8 cm

Bibliografía: Inédita

Comentario: al igual que sucedía con el ejemplar anterior, los detalles sobre el hallazgo de este envase no nos permiten asegurar que provenga de algún punto concreto situado en el entorno subacuático de La Caleta.

Se trata de un individuo que presenta un cuerpo de tendencia ligeramente ovoide, con tramo superior más acilindrado y tercio inferior redondeado y de mayor diámetro (Fig. 2). Sólo conserva una de las asas, que está deformada y pegada de forma no intencional al cuerpo, en la zona de transición entre éste y la espalda. Este defecto no fue reparado antes de la cocción, lo que sugiere que se consideró que la pérdida de funcionalidad de ese asidero no

comprometería el uso del contenedor, ni tampoco su venta (es decir, que se trataría de un “defecto comercializable”).

El análisis macroscópico de la pasta nos permite apuntar a una posible producción local, propia de la Bahía de Cádiz. La fábrica, de tonalidad blanquecina-amarillenta al exterior (engobe) y anaranjada en el interior (vista en sección), presenta inclusiones de nódulos de calcáreos y cuarzos de tamaño pequeño-medio junto con cantidades moderadas de inclusiones férricas de color rojo.

A5 (Nº Inv. 8709)

Tipología: T-7.4.3.3

Área de Fabricación: Bahía de Cádiz

Cronología: Finales del s. II a.C. – primera mitad del s. I a.C.

Medidas: longitud conservada: 22,8 cm

diámetro máximo: 17,9 cm

Bibliografía: A. Muñoz (1993: 309-310, nº 225).

Comentario: en este caso, el envase analizado pertenece al tipo T-7.4.3.3 de J. Ramon (1995: 212-213), y fue donado al Museo de Cádiz en 1966 por J. L. Calvo y L. Sánchez (Fig. 3). Fue dado a conocer por A. Muñoz (1993: 309-310, nº 225), quien lo clasificó como “Tipo F1” en el marco de su propuesta de sistematización tipológica para las ánforas fenicio-púnicas de Cádiz (1987), una forma que sería equivalente a la variante “b” de J. Ramón (1981) para el tipo C2 de la clasificación de Mañá.

La zona de la espalda/hombro no se diferencia más que por constituir la parte de transición entre el cuello y el cilindro del cuerpo, de líneas suaves y redondeadas erosionadas por la exposición al medio marino. El cuerpo es de tendencia ovoide marcadamente acilindrado, siendo visibles algunas acanaladuras de torno en la zona central y baja del cuerpo al exterior, fruto de la conexión entre las diferentes partes del ánfora. Las asas se caracterizan por contar con un perfil de 1/3 de círculo y tendencia arqueada, con morfología acodadas en la parte superior y rematada con una digitación no muy profunda. La sección del asa es de tamaño desigual, con mayor superficie en el entorno del arranque superior, y de morfología oval.

La pasta se encuentra muy alterada en la superficie, tornando al característico color marrón oscuro y gris, propio de la estancia prolongada sobre fondos marinos de fangos, y las concreciones al interior y exterior tampoco permiten concretar sus características, si bien la observación macroscópica de las roturas antiguas y los rasgos tipológicos sugieren su fabricación en talleres gaditanos.

A6 (Nº Inv. 8965)

Tipología: T-7.4.3.3

Área de Fabricación: Bahía de Cádiz

Cronología: Finales del s. II a.C. – primera mitad del s. I a.C.

Medidas: longitud conservada: 56,3 cm

diámetro máximo: 21,1 cm

Bibliografía: A. Muñoz (1993: 307-308, nº 224).

Comentario: El envase analizado pertenece al tipo T-7.4.3.3 de Ramon (1995: 212-213). El ejemplar fue depositado en el Museo de Cádiz en 1972 por parte del teniente coronel A. Moreno Páramo, quien señaló que el ítem había sido hallado en el entorno subacuático de Punta del Nao (Fig. 3).

La zona de la espalda/hombro no se diferencia más que por constituir la parte de transición entre el cuello y el cilindro del cuerpo, de líneas suaves y redondeadas erosionadas por la exposición al medio marino. El cuerpo es de tendencia ovoide marcadamente acilindrado, siendo visibles algunas acanaladuras de torno en la zona central y baja del cuerpo al exterior, fruto de la conexión entre las diferentes partes del ánfora. Las asas se caracterizan por ser estrechas, de diámetro reducido y con un perfil de 1/3 de círculo y tendencia arqueada, con morfología acodada en el arranque superior y rematada con una digitación pronunciada. La sección del asa es desigual y de morfología oval.

A7 (Nº Inv. S/N)

Tipología: T-7.4.3.3

Área de Fabricación: Bahía de Cádiz

Cronología: Finales del s. II a.C. – primera mitad del s. I a.C.

Medidas: longitud conservada: 31,7 cm

diámetro máximo: 16,8 cm

Bibliografía: Inédita

Comentario: la pieza (Fig. 3) carece de número de inventario general de entrada y de ficha, por lo que no contamos con referencias concretas sobre su hallazgo, más allá de que se encontró en el entorno subacuático de La Caleta.

La zona de la espalda/hombro no se diferencia más que por constituir la parte de transición entre el cuello y el cilindro del cuerpo, de líneas suaves y redondeadas erosionadas por la exposición al medio marino. El cuerpo es de tendencia ovoide marcadamente acilindrado, siendo visibles al exterior algunas acanaladuras de torno en la zona central y baja del cuerpo, fruto de la conexión entre sus partes. Las asas se caracterizan por ser estrechas, de diámetro reducido y con un perfil de 1/3 de círculo y tendencia arqueada, con morfología acodada en el arranque superior y rematada con una digitación pronunciada. La sección del asa es desigual y de morfología oval.

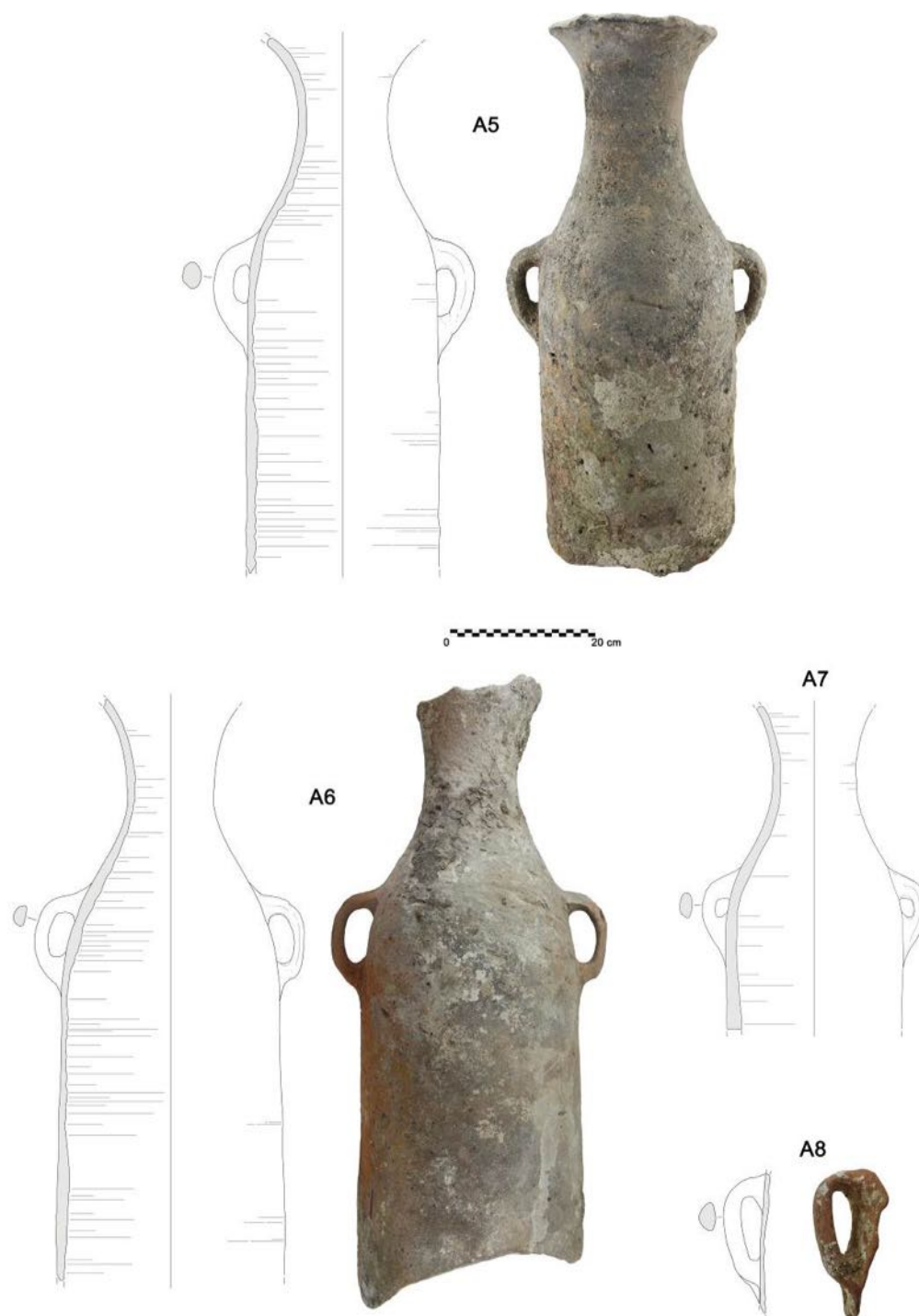


Figura 3. Ánforas púnicas del tipo T-7.4.3.3 procedentes del entorno subacuático de Punta del Nao-La Caleta (dibujos de los autores).

A8 (Nº Inv. S/N)

Tipología: T-7.4.3.3

Área de Fabricación: Bahía de Cádiz

Medidas:

Cronología: Finales del s. II a.C. – primera mitad del s. I a.C.

Bibliografía: Inédita

Comentario: finalmente, el último ejemplar anfórico perteneciente a este grupo corresponde a un asa y fragmento de pared (Fig. 3). Este pequeño testimonio entró a formar parte de la colección del Museo de Cádiz gracias a la donación realizada por L. M. Terriza en el mes de abril del año 2003 (aunque lamen-

tablemente no se aportó una descripción detallada del hallazgo ni de la zona donde fue encontrada, quizá en la superficie de las rocas o la propia playa). Se trata de un asa de perfil de 2/3 de círculo, marcadamente acodada y de sección ovalada, con una manifiesta digitación en el extremo inferior.

En este caso, las características macroscópicas nos permiten plantear de nuevo una probable fabricación en talleres del área gaditana, aunque en este caso la pasta es de un color rojizo más oscuro, con las características inclusiones de arena de cuarzos redondeados de múltiples colores.

2.2. Ánforas del tipo T-8.2.1.1

Forman parte del tipo T-8.2.1.0 (Ramon 1995: 212-213) un total de 8 individuos, correspondiéndose todos a ejemplares del subtipo T-8.2.1.1. Su producción ha sido situada en la bahía gaditana y otras áreas de la costa andaluza entre los inicios del s. IV y el tramo final del s. III a.C. Las investigaciones desarrolladas en los últimos años en las alfarerías y centros industriales del territorio gadirita y del área del Estrecho (Sáez *et al.* 2004; Sáez 2008) han aportado gran cantidad de materiales que han contribuido a delinear un panorama diferente, en el cual se han ido precisando y matizando diferentes aspectos sobre orígenes, cronología, manufactura y distribución comercial.

Estas ánforas han sido vinculadas tradicionalmente al transporte salsario. La boca ancha ha motivado a que se haya puesto el acento en contenidos sólidos del tipo *salsamenta*, más que en derivados piscícolas líquidos o pastosos, aunque diversos autores han incluido tales ánforas dentro del grupo de envases bivalentes que podrían haber transportado tanto vino como pescado (García Vargas 1998: 203). Sin embargo, aún no se han realizado análisis de residuos químicos en estos envases, por lo que la puerta sigue abierta a una posible multifuncionalidad. Los sellos presentes en estos recipientes anfóricos tampoco son esclarecedores al respecto, ya que junto a la representación de tünidos (de tipo monetar), también son frecuentes otro tipo de iconografías, de carácter simbólico no claramente vinculadas a actividades económicas o artesanales (Sáez y Ferrer 2019).

Este tipo de ánforas han sido recuperadas de aguas de La Caleta en múltiples ocasiones, tanto ejemplares completos como fragmentarios (Alonso *et*

al. 1991: 605-606, fig. 3-4; Muñoz 1993: 300-301, fig. 5; Martí 2010: 637, fig. 3; Higuera-Milena y Sáez 2016; Sáez *et al.* 2016), lo que apoya la hipótesis de que estas ánforas fueron producidas y emitidas desde la bahía gaditana en grandes cantidades, especialmente durante el s. III a.C. (Sáez Romero 2008).

A9 (Nº Inv. 12108)

Tipología: T-8.2.1.1

Área de Fabricación: Bahía de Cádiz

Cronología: s. III a.C.

Medidas: longitud conservada: 20,1 cm

diámetro máximo: 19,8 cm

diámetro boca: 17,2 cm

Bibliografía: Inédita

Comentario: el ejemplar (Fig. 4) se incorporó a los fondos del Museo de Cádiz en 1982 como parte del lote de materiales recuperados en el seno de las prospecciones efectuadas en Punta del Nao por parte de Juan Ramón Ramírez.

Se trata de un individuo de boca ancha y labio casi recto que es ligeramente exvasado al exterior, propio del s. IV o el tramo inicial del s. III a.C., aunque el diámetro reducido tanto de la boca como en general del cuerpo invitan a datarlo ya en esta última centuria. De diseño sencillo, presenta una separación clara entre la pared y el borde, acentuada por una doble incisión paralela. Estas incisiones se sitúan en la zona de inserción superior del asa, la cual tiene una sección redondeada y describe una forma circular.

La pasta parece haber sido en origen anaranjada, aunque ha tornado superficialmente a un tono marrón tostado probablemente por la acción del medio marino y el contacto con el fondo. Se trata de la típica fábrica de matriz calcárea, con inclusiones de granos de cuarzo de fracción fina, junto a otras partículas de chamota y óxidos férricos, lo que sugiere una producción local para el contenedor.

A10 (Nº Inv. 12014a)

Tipología: T-8.2.1.1

Área de Fabricación: Bahía de Cádiz

Cronología: Finales del s. IV a.C. – inicios del s. III a.C.

Medidas: longitud conservada: 20,1 cm

diámetro máximo: 19,8 cm

diámetro boca: 17,2 cm

Bibliografía: Inédita

Comentario: Al igual que el anterior, este recipiente anfórico (Fig. 4) fue recuperado en el entorno subacuático de punta del Nao en 1982 como parte de las prospecciones subacuáticas lideradas por Juan Ramón Ramírez.

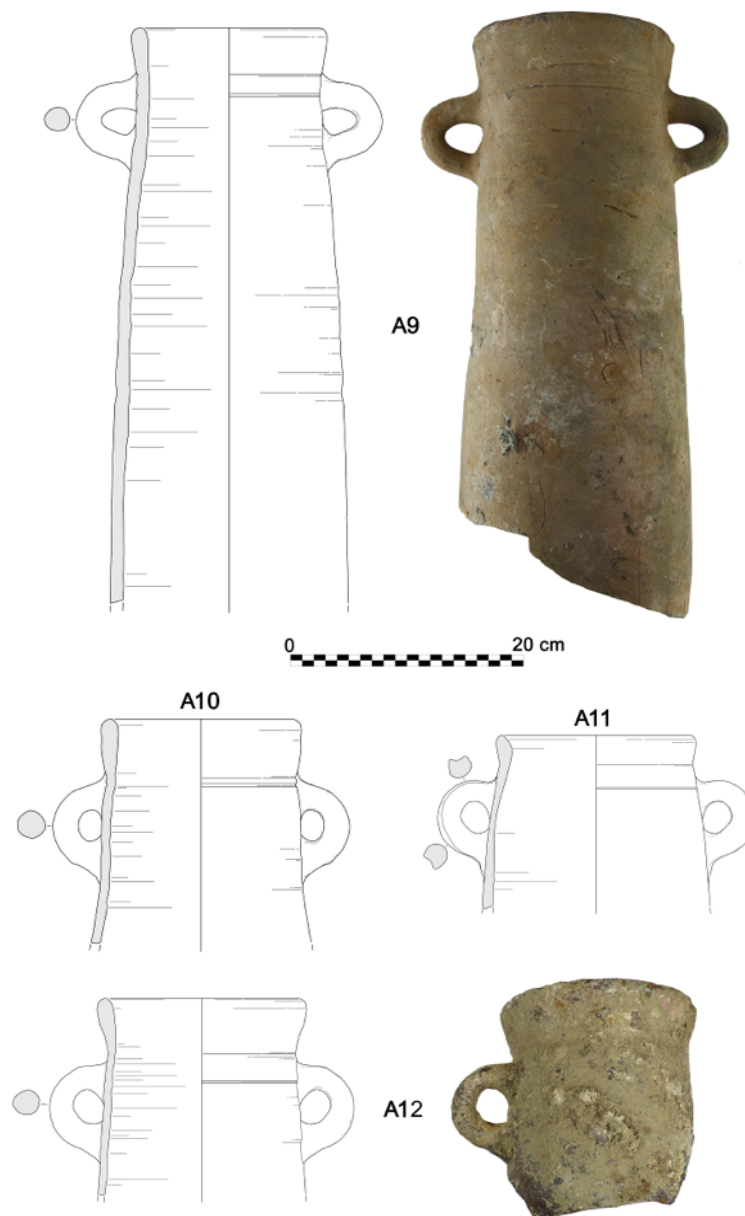


Figura 4. Ánforas púnicas del tipo T-8.2.1.1 procedentes del entorno subacuático de La Caleta (dibujos de los autores).

Se trata de un individuo de boca ancha y labio completamente recto ligeramente exvasado al exterior, que es propio del s. IV o, más comúnmente, del s. III a.C.

Como en el caso anterior, el diámetro de la boca sugiere una datación esta última centuria, sin que sea posible precisar más dada la falta de asociación a otros elementos. Podemos apreciar nuevamente una separación clara entre la pared y el borde, marcada por una doble incisión de líneas horizontales paralelas. Las incisiones se sitúan en la zona de inserción superior del asa que tiene una sección redondeada y describe una forma de 2/3 de círculo.

La pasta cerámica del envase es similar a la que presenta del ítem anterior, con matriz calcárea de color marrón, originalmente anaranjada o rojiza, e inclusiones de cuarzo finas propias de las pastas cerámicas de los alfares de Gadir.

A11 (Nº Inv. S/N)

Tipología: T-8.2.1.1

Área de Fabricación: Bahía de Cádiz

Cronología: s. IV a.C.

Medidas: longitud conservada: 16,2 cm

diámetro máximo (conservado): 20 cm

diámetro boca: 17,2 cm

Bibliografía: ¿Inédita? (no es posible asegurarlo, dada la falta de sigla o etiquetado, pero quizá la pieza

corresponda a la publicada en Alonso *et al.* 1991: fig. 5-IV.4; de nuevo, el dibujo dado a conocer entonces presenta importantes divergencias de detalle con el elaborado en el marco de nuestro proyecto).

Comentario: carecemos de información sobre el contexto de aparición, más allá de que se trata de un individuo procedente de La Caleta, siendo probable que se corresponda con parte de los hallazgos registrados en las prospecciones dirigidas por J. R. Ramírez a inicios de los años ochenta del siglo pasado.

Se conserva el borde, asas completas y parte del cuerpo de un envase anfórico T-8.2.1.1 (Fig. 4). De líneas simples, con una separación entre pared y labio marcada por una doble incisión paralela. Estas incisiones coinciden con la zona de inserción superior del asa, de sección redondeada y que describe una forma circular, aunque erosionada debido a la acción del mar. Ésta posee una característica acanaladura o depresión digitada a lo largo de gran parte de su recorrido, en la cara externa, algo que no parece tener un objetivo funcional, documentado tanto en la producción anfórica gaditana como en la turdetana de los siglos IV-III a.C. Dotada de una boca de diámetro ancho, el labio es corto y ligeramente exvasado, separado del cuerpo mediante una leve inflexión al exterior. En este caso, las características tipológicas que presenta este envase permiten sugerir que se trata de una versión antigua dentro de la serie de esta forma, propia de momentos iniciales del s. IV a.C.

Como en casos precedentes, la pasta posee un color marrón oscuro que enmascara el original (además de numerosas concreciones marinas), con una matriz calcárea y abundantes inclusiones finas de cuarzo y chamota, lo que sugiere -en unión a los rasgos tipológicos ya comentados- una producción local.

A12 (Nº Inv. S/N)

Tipología: T-8.2.1.1

Área de Fabricación: Bahía de Cádiz

Cronología: Finales del s. IV a.C. – inicios del s. III a.C.

Medidas: longitud conservada: 18,7 cm

diámetro máximo (conservado): 18,7 cm

diámetro boca: 17,6 cm

Bibliografía: ¿Inédita? (quizá se trate de Alonso *et al.* 1991: fig. 4-IV.2, aunque el esquematismo del dibujo no permite asegurarlo).

Comentario: fragmento de cuerpo, borde y asa completa de un envase anfórico T-8.2.1.1 (Fig. 4) procedente del área de La Caleta. De líneas simples, con una separación entre pared y labio marcada por una doble incisión paralela a penas perceptible debido al

alto grado de erosión y concreciones marinas que presenta la pieza. El dibujo nos permite observar que dichas incisiones coinciden con la zona de inserción superior del asa, que posee un perfil de 2/3 de círculo y una sección circular. Se trata de un individuo de boca ancha y labio recto ligeramente exvasado al exterior que son propios del s. IV o el tramo inicial del s. III a.C.

Las superficies están cubiertas casi por completo por concreciones marinas, por lo que resulta complicado examinar la pasta cerámica, que en todo caso parece tener características similares a las descritas para los ejemplos precedentes, y que por tanto sugiere un origen local para este envase.

A13 (Nº Inv. 12106)

Tipología: T-8.2.1.1

Área de Fabricación: Bahía de Cádiz

Cronología: s. IV a.C. avanzado – s. III a.C.

Medidas: longitud conservada: 14,7 cm

diámetro máximo: 19,8 cm

diámetro boca: 17,2 cm

Bibliografía: ¿Inédita? (también este ítem podría corresponderse con Alonso *et al.* 1991: fig. 4-IV.2).

Comentario: individuo incorporado a los fondos del Museo de Cádiz en 1982, procedente de las prospecciones subacuáticas dirigidas por Juan Ramón Ramírez en Punta del Nao.

Se trata de un fragmento de cuerpo, borde y asa completa de un envase anfórico T-8.2.1.1 de líneas simples, con una separación entre pared y labio marcada por una doble incisión paralela (Fig. 5). Estas incisiones coinciden con la zona de inserción superior del asa, de sección redondeada y que describe una forma semicircular algo irregular. El labio es ligeramente exvasado, separado del cuerpo por una leve inflexión al exterior. En este caso, las características tipológicas del envase permiten sugerir que se trata de una versión antigua dentro de la serie, propia de momentos avanzados del s. IV o de la primera mitad del s. III a.C., coincidiendo con uno de los momentos álgidos de su exportación hacia el Atlántico y el resto de la región del Estrecho.

Pasta muy oscurecida por su exposición al medio marino y los fondos de este sector marítimo gaditano, con escasas concreciones biológicas en superficie; de nuevo, se trata de una matriz calcárea no demasiado tratada, con inclusiones abundantes de cuarzo, y puntos que podrían corresponder a chamota y nódulos férricos muy finos. Estas características de nuevo apuntan a que corresponde a una producción local.



Figura 5 – Ánforas púnicas del tipo T-8.2.1.1. procedentes del entorno subacuático de La Caleta (dibujos de los autores).

A14 (Nº Inv. 9779)

Tipología: T-8.2.1.1

Área de Fabricación: Bahía de Cádiz

Cronología: s. IV a.C. avanzado – s. III a.C.

Medidas: longitud conservada: 18,7 cm

diámetro máximo (conservado): 18,7 cm

diámetro boca: 17,6 cm

Bibliografía: Muñoz Vicente (1991: 301: nº 219).

Comentario: fue recuperado en aguas de La Caleta en el marco de las prospecciones impulsadas por el Museo de Cádiz en 1981.

Fragmento de cuerpo, borde y asa completa de un envase anfórico T-8.2.1.1 de líneas simples, con una separación entre pared y labio marcada por una incisión horizontal bastante erosionada por la acción

del mar (Fig. 5). Estas incisiones coinciden con la zona de inserción superior del asa, de sección redondeada y que describe una forma circular. El labio es ligeramente exvasado, separado del cuerpo por una leve inflexión al exterior. Por su parte, el cono superior, que consiste en la zona central-superior del cuerpo, queda separado del labio por una indicación en forma de rehundimiento aristado, que conforma un suave escalón al interior. El perfil del cuerpo es irregular, así como el grosor de las paredes (más estrechas en la zona bajo las asas), sugiriendo el estrechamiento en ese sector un deficiente proceso de unión de las partes. En este caso, las características tipológicas del envase permiten sugerir que se trata de una versión de la serie ya plenamente estandarizada con el perfil definido por J. Ramon, propia quizá de la primera mitad del s. III a.C.

Originalmente la pasta debía ser de un color ocre pálido o anaranjado, aunque tras la exposición al medio marino presenta en general un tono marrón oscuro, levemente grisáceo en la parte inferior. La matriz es la habitual de los productos locales, calcárea poco depurada, con inclusiones finas de cuarzos de colorimetría diversa, y algunos nódulos de chabota y férricos.

A15 (Nº Inv. 90b)

Tipología: T-8.2.1.1

Área de Fabricación: Bahía de Cádiz

Cronología: s. III a.C.

Medidas: longitud conservada: 92 cm
diámetro máximo: 24,2 cm
diámetro boca: 15 cm

Bibliografía: Inédita

Comentario: este ejemplar completo de T-8.2.1.1 se encuentra actualmente expuesto en la *Sala de comercio* del Museo de Cádiz (Fig. 5), cuya procedencia concreta no ha podido ser determinada.

La estructura del cuerpo responde a un esquema bitroncocónico, con la parte inferior menos desarrollada en longitud, y con ambas partes unidas en la zona de mayor diámetro. No posee espalda, pero la zona que teóricamente correspondería a los hombros se caracteriza por la presencia de una incisión horizontal que marca la altura de colocación del arranque superior de las asas. El labio es ligeramente exvasado, separado del cuerpo por una leve inflexión al exterior. Las asas presentan un perfil de 2/3 de círculo y están dispuestas ligeramente elevadas, conectadas al cuerpo en la zona descendente de la espalda. Se aprecia la realización de digitaciones con el fin de asegurar la conexión con la pared, dis-

puestas tanto al exterior como en la superficie interna del ánfora. El fondo se corresponde con una terminación en punta de sección ojival. En este caso, las características tipológicas del envase permiten sugerir que se trata de una versión ya plenamente configurada del estándar más característico de la serie, propia de momentos avanzados del s. III a.C., con un paralelismo evidente con la pieza completa recuperada en el yacimiento jerezano de Cerro Naranja (González 1987) o las halladas en el alfar isleño de Camposoto (Ramon *et al.* 2007).

El proceso de degradación durante su estancia en el medio marino ha erosionado las superficies y tornado ciertas áreas de un color marcadamente grisáceo. Amplias zonas visibles del envase testimonian que la pasta debía ser originalmente de un tono ocre amarillento claro homogéneo. La matriz, de nuevo, es la propia de las manufacturas gadiritas, con matriz calcárea e inclusiones abundantes de cuarzo no anguloso, de fracción fina.

A16 (Nº Inv. 8875)

Tipología: T-8.2.1.1

Área de Fabricación: Bahía de Cádiz

Cronología: s. III a.C.

Medidas: longitud conservada: 19,8 cm
diámetro máximo (conservado): 18,7 cm
diámetro boca: 15,6 cm

Bibliografía: Muñoz Vicente (1991: 301: nº 221)

Comentario: este ejemplar, procedente de El Aculadero (La Caleta), ingresó en los fondos del museo en septiembre de 1971 mediante compra al buceador local Manuel Marchena.

Se trata de un ítem muy similar al del ejemplar anterior en cuanto a rasgos tipológicos, morfometría y características de pasta. Es una pieza parcialmente fragmentada que conserva borde, la parte superior del cuerpo y las asas completas, faltando únicamente el cono inferior de un envase del tipo T-8.2.1.1 de líneas simples, con una separación entre pared y labio marcada por una horizontal incisión bastante erosionada por la acción del mar (Fig. 5). No se ha conservado la espalda, pero la zona que teóricamente correspondería a los hombros se caracteriza por la presencia de una incisión que marca la altura de colocación del arranque superior de las asas. El labio es redondeado en su extremo superior, ligeramente exvasado hacia el exterior, y se caracteriza por presentar una acanaladura o escalonamiento horizontal en la cara interna, dándole un aspecto engrosado y creando una leve pestaña. Las asas presentan un perfil de 2/3 de círculo y el arranque supe-

rior se adhiere al cuerpo a la altura de las líneas incisas exteriores. En este caso, las características tipológicas que presenta el envase permiten sugerir que se trata de una versión antigua dentro de la serie, propia del s. III a.C.

Como en los casos anteriores, la pasta presenta un color marrón-grisáceo, más oscuro en la parte inferior del envase, y con las características habituales que encontramos en la producción alfarera local, con matriz calcárea, textura granulada en la fractura, y abundantes inclusiones de cuarzo visibles en superficie y sección.

2.3. Ánforas del tipo T-12.1.1.0

Forman parte del tipo T-12.1.1.0 (Ramon 1995: 237-239) un total de 8 individuos, habiéndose documentado ejemplares de los subtipos T-12.1.1.1 y T-12.1.1.2. Se trata de la última forma de la familia anfórica característica de *Gadir* y de la región del Círculo del Estrecho, las denominadas Mañá-Pascual A4 (Ramon 1981), que evolucionaron desde las ánforas de “saco” arcaicas (Ramon T-10.1.2.1) hasta sus prototipos más acilindrados del s. II a.C., fase en la que parece haber sido sustituida por otras producciones de morfometría plenamente romanizada, al menos en los principales focos de producción regionales.

Estos ejemplares forman parte de una serie reciente dentro de una extensa tradición familiar, cuyos inicios se remontan a las antiguas ánforas “de saco” (Sáez 2002: 290-293; 2008a: 527-538). Este tipo de envase probablemente representa la forma más emblemática de toda la producción anfórica en la región del Estrecho de Gibraltar desarrollada en la época prerromana. En las dos últimas décadas se ha profundizado en su estudio, especialmente en la definición tipológica y cronológica del foco de producción gaditano, que ha sido el más excavado y documentado. Los avances en el caso de *Gadir/Gades* y nuevos hallazgos y estudios arqueométricos han llevado a constatar la existencia de otros talleres distribuidos por las zonas costeras de Marruecos, Málaga y el resto del litoral mediterráneo andaluz (Ramon 1995; Sáez 2008b), activos al menos entre los siglos V y II a.C.

En cuanto a la cronología de las variantes más tardías de esta forma, objeto de atención aquí en relación al estudio de la colección subacuática del Museo de Cádiz, hay que señalar que los primeros

ejemplos de T-12.1.1.1 ya plenamente desligados de las T-11.2.1.0 parecen situarse en el segundo cuarto del s. IV a.C., alcanzando su pleno desarrollo y estandarización durante el tramo central de dicha centuria; hacia finales de ella, y durante el s. III a.C., siendo la variante característica la denominada como T-12.1.1.1/2 (Sáez 2002) estando presente en contextos de mediados del s. II a.C.

A17 (Nº Inv. 9779)

Tipología: T-12.1.1.1

Área de Fabricación: Bahía de Cádiz

Cronología: Segunda mitad del s. IV a.C.

Medidas: longitud conservada: 66 cm

diámetro boca: 15 cm

Bibliografía: A. Muñoz (1993: 297, nº 211)

Comentario: nos encontramos ante un envase anfórico del tipo T-12.1.1.1, y en concreto de un ejemplar de la serie T-12 de Ramon (1995: 238) ya plenamente separado de las T-11.2.1.0 en cuanto a la tipología del borde y la forma de la espalda, pero aún con conexiones evidentes en la arquitectura del cuerpo bicónico. El ejemplar (Fig. 6) procede de las prospecciones realizadas por el Museo de Cádiz en La Caleta en el año 1981. Solo se conserva la mitad superior del ánfora, estando esta fracturada algo por encima de la altura de la carena del diámetro máximo.

Presenta un característico cono superior oblicuo y ligeramente cóncavo, con una espalda oblicua rectilínea y ligeramente convexa separada del cuerpo mediante una carena angular. Las líneas de torneado son perceptibles en la superficie del cono superior, siendo el probable testimonio de la zona de unión de las dos partes. Por su lado, el borde se configura como un engrosamiento de la pared de la espalda, estando levemente proyectado hacia el exterior, quedando diferenciado por una marcada inflexión (seguramente producto de plegar la pared sobre sí misma).

Las asas no son completamente simétricas, pero ambas presentan sección redondeada y el perfil levemente ultrasemicircular, apoyando el arranque superior sobre la carena que inicia la espalda y el inferior directamente sobre la pared exterior del cono superior. Se trata, por tanto, de un envase aun marcadamente bicónico, apenas acilindrado, pero que ya presenta algunas características evolucionadas (boca, espalda) que serán dominantes en el tramo final del s. IV a.C. y en los inicios del siguiente, y que podemos considerar como los precursores del modelo T-12.1.1.1/2.



Figura 6. Ánforas del tipo T-12.1.1.1. y T-12.1.1.2. procedentes del entorno subacuático de La Caleta (dibujos de los autores).

Aunque las superficies se encuentran erosionadas y oscurecidas por la acción de los agentes biológicos marinos y el contacto con el fondo, se puede observar que la pasta debía tener un tono general

anaranjado pálido, con la característica matriz calcárea poco depurada y numerosas inclusiones de cuarzo, chamota y algunos nódulos férricos de fracción fina.

A18 (Nº Inv. S/N)*Tipología:* T-12.1.1.2*Área de Fabricación:* Bahía de Cádiz*Cronología:* Décadas centrales del s. II a.C.*Medidas:* longitud conservada: 82,3 cm

diámetro boca: 13,2cm

Bibliografía: A. Muñoz (1993: 300, nº 215); Ramon (1995: 574, fig. 211, nº 507)

Comentario: en este caso, el envase analizado pertenece al tipo T-12.1.1.2 (Ramon 1995: 239). El ejemplar (Fig. 6), igualmente procedente de las prospecciones realizadas por el Museo de Cádiz en La Caleta en 1981, fue dado a conocer por A. Muñoz (1991: 300, nº 215), quien lo clasificó como Tipo A4f en su ensayo de sistematización de las ánforas prerromanas documentadas en las excavaciones de Cádiz (1987). Hasta los trabajos de sistematización de Ramón (1995: 239, figs. 211-212), este tipo anfórico había sido incluido de forma genérica entre las variantes tardías del tipo anfórico Mañá-Pascual A4 (MPA4), nomenclatura que a pesar de su escasa concreción sigue siendo empleada en la actualidad. En el ámbito gadirita, la definición crono-tipológica de las variantes de esta familia anfórica realizada por Muñoz Vicente (definidas como Cádiz A4, subtipos a-f), sirviendo de base contextual y documental para la posterior sistematización de J. Ramon. Posteriormente, los trabajos desarrollados principalmente en las alfarerías locales han permitido precisar aún más la evolución de estas variantes finales de la serie familiar T-11/T-12, definiendo formas específicas de la producción gaditana e identificando sus principales estadios evolutivamente.

Se conservan los dos tercios superiores del ánfora, que se caracteriza por un cuerpo muy estilizado y acilindrado, alargado y estrecho en comparación con el subtipo T-12.1.1.1/2. El desarrollo del cilindro superior da paso a la espalda oblicua de proyección bastante vertical a través de un escalón, un resalte que es el estadio evolutivo final de las carenas aristadas propias de las T-12.1.1.1/2. El diámetro máximo se situaría en la transición entre ambos conos, desprovista de carena apuntada, y que en este caso se identifica con el extremo inferior de la porción de ánfora conservada. El labio presenta la característica incisión horizontal realizada precocción -de escasa anchura y profundidad- en la parte superior de la cara externa, que delimita un borde redondeado; en el interior, esta parte se engrosa con una morfología redondeada. Las asas son pequeñas, de perfil semicircular y de sección de tendencia circular, siendo importante señalar que su arranque superior se co-

loca, no en la misma carena como sucede con las T-12.1.1.1, sino algo por debajo de ella, quedando por tanto sobre el cilindro superior.

Como es común entre los hallazgos subacuáticos de esta colección, la coloración de la pasta es marrón grisáceo, con notable presencia de concreciones marinas, aunque originalmente debía tener un tono amarillento u ocre claro; la matriz es calcárea, con abundantes inclusiones de granos de cuarzo de fracción fina, algunas partículas de carbonatos y nódulos de chamota y férricos.

A19 (Nº Inv. 11484)*Tipología:* T-12.1.1.1*Área de Fabricación:* ¿Costa de Málaga?*Cronología:* s. III a.C.*Medidas:* longitud conservada: 103,5 cm

diámetro máximo (conservado): 36 cm

Bibliografía: A. Muñoz (1993: 300, nº 218); Ramon (1995: 575, fig. 212, nº 510)

Comentario: este envase anfórico se puede encuadrar entre las variantes tardías del tipo T-12.1.1.1 (Ramon 1995: 237-238), si bien la falta de boca y asas no permite precisar su clasificación con toda la precisión deseable. El ejemplar procede, nuevamente, de las prospecciones realizadas por el Museo de Cádiz en La Caleta en 1981.

En esta ocasión, contamos con el cuerpo completo del envase a excepción de la parte superior (Fig. 6). Se trata de una arquitectura bien conocida, compuesta por dos "conos" diferenciados, de los cuales el superior presenta una tendencia marcadamente acilindrada con las paredes curvadas en su tramo inferior que se abren de forma cónico-cóncava, conectando con el cono inferior en la zona de diámetro máximo en una marcada carena que da paso a una pared más curvada, siendo el fondo de tendencia ojival (aunque no se conserva el extremo, por lo que no se puede determinar si habría contado con un resalte o botón). Por encima de la carena principal y de la inflexión de la pared del cilindro superior se observa un muy leve estrangulamiento, característico de las T-12.1.1.1 fabricadas en el litoral mediterráneo andaluz, como se ha observado en otros conjuntos como el pecio -más antiguo- del área de Estepona (Sáez 2014).

La pasta es de color marrón, con áreas rojizas de diversa intensidad, estando afectada por la exposición al medio marino; se observa la presencia de inclusiones metamórficas de fracción fina, que sugieren una posible producción en algún centro costero malacitano.

A20 (Nº Inv. 11702)*Tipología:* T-12.1.1.2*Área de Fabricación:* Bahía de Cádiz*Cronología:* Inicios del s. II a.C.*Medidas:* longitud conservada: 70 cm

diámetro máximo (conservado): 35 cm

diámetro boca: 14 cm

Bibliografía: A. Muñoz (1993: 299-300, nº 216); Ramon (1995: 574, fig. 211, nº 509)

Comentario: este ejemplar se recuperó en el transcurso de las prospecciones subacuáticas dirigidas por J. R. Ramírez en La Caleta, siendo depositado en el Museo de Cádiz en 1983. En este caso parece tratarse de una variante inicial del tipo T-12.1.1.2 (Ramon 1995: 238-239), mostrando algunas características en su diseño que recuerdan vivamente el esquema arquetípico que presentan sus predecesoras T-12.1.1.1/2.

El ánfora, de la cual solo se conserva aproximadamente la mitad superior (Fig. 6), presenta un cono superior acilindrado, largo y relativamente estrecho, algo más ancho en la parte central (donde se presume se realizó la unión de sus partes superiores). La pared de la zona alta del cono da paso a una espalda oblicua de proyección casi vertical a través de una carena aristada, regular y que se reproduce en la cara interna en forma de inflexión abrupta, un rasgo presente frecuentemente en las T-12.1.1.1/2. El labio presenta una incisión o acanaladura horizontal de cierta anchura y profundidad en la cara externa, la cual delimita un borde redondeado en su parte superior y ligeramente engrosado al interior, si bien el medio marino al que estuvo expuesta la pieza ha terminado erosionándolo y disimulando en parte su morfología original. En la parte inferior conservada del contenedor la pared del cono se ensancha al modo de las T-12.1.1.1/2, en una proyección oblicua que conectaría con la carena y el diámetro máximo, no conservada. Las asas son de perfil semicircular, con el arranque superior colocado a un 1 cm bajo la arista de la carena de la espalda, sobre la pared del cono superior. De sección redondeada, su tamaño es significativamente más pequeño, siendo esta una característica habitual de los ejemplares más tardíos de la serie. Sin embargo, la forma menos acilindrada del cuerpo y el mayor diámetro sugieren todo lo contrario, debiendo tratarse de una producción de inicios del s. II a.C., en transición entre las últimas ánforas T-12.1.1.1/2 y las primeras T-12.1.1.2.

Pese al color achocolatado que presenta el ánfora como consecuencia de su prolongada exposición al medio marino, probablemente en origen la pasta

fuese de color ocre claro o amarillento pálido, presentando esta las típicas características de la producción gadirita: matriz calcárea poco depurada y una abundante presencia de agregados de cuarzo de fracción fina, nódulos de chamota y férricos, carbonatos, etc.

A21 (Nº Inv. 8998)*Tipología:* T-12.1.1.2*Área de Fabricación:* Bahía de Cádiz*Cronología:* Décadas centrales del s. II a.C.*Medidas:* longitud conservada: 62,4 cm

diámetro boca: 13,8 cm

Bibliografía: A. Muñoz (1993: 299-300, nº 217); Ramon (1995: 574, fig. 211, nº 508)

Comentario: de nuevo, se trata de un envase anfórico del tipo T-12.1.1.2 (Ramon 1995: 238-239). En esta ocasión, se trata de una pieza que fue comprada por el Museo de Cádiz en marzo de 1972 a Antonio Rodicio, quien la encontró fortuitamente en el entorno subacuático de La Caleta, careciendo la ficha de registro de entrada de más detalles sobre su localización exacta.

La porción de contenedor conservada se corresponde con parte del cono superior, totalmente acilindrado, alargado y estrecho que se va ensanchando ligeramente hacia la transición al cono inferior que no se ha conservado (Fig. 7). La transición entre el cono superior del cuerpo y la espalda viene marcada por otro leve ensanchamiento de aquel, y se caracteriza por presentar un resalte aristado en forma de carena, que da paso la pared de la espalda, casi vertical. El labio presenta una incisión o acanaladura horizontal de poca anchura y profundidad en la cara externa que delimita un borde redondeado y engrosado. Las pequeñas asas son de perfil semicircular, y su arranque superior se apoya justo bajo la inflexión determinada por la carena de los hombros. La sección de estas asas, de menos de 1 cm de diámetro, es redondeada. Se trata de una serie de características que relacionan tipológicamente este ítem con los ejemplares A2 y A6, con los que mantiene una afinidad que permite sospechar su probable contemporaneidad.

En cuanto a su pasta cerámica, del mismo modo se observan macroscópicamente rasgos casi idénticos con estos ejemplares, con un color superficial virado a un tono marrón-grisáceo, pero que en origen debió ser amarillento, con presencia de abundantes inclusiones de cuarzitos de diversa coloración y fracción fina.

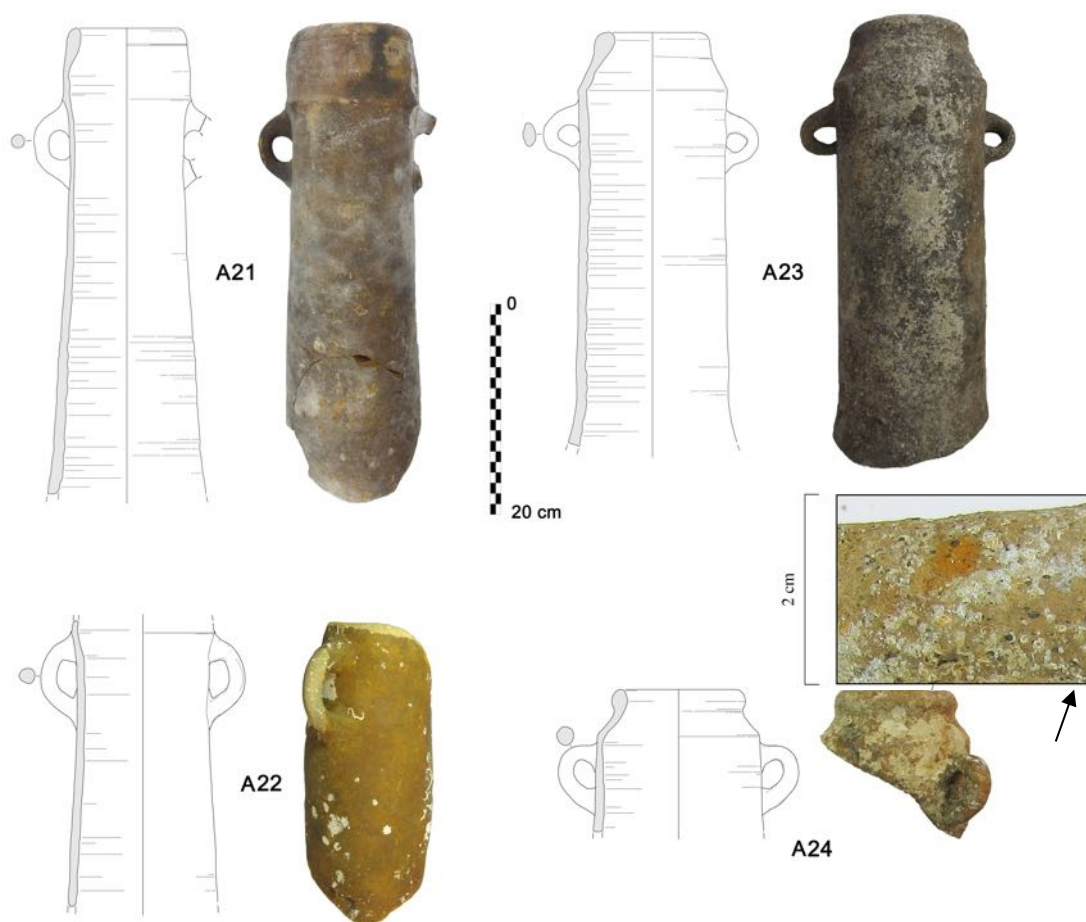


Figura 7. Ánforas del tipo T-12.1.1.1. y T-12.1.1.2. recuperadas del entorno subacuático de La Caleta (dibujos de los autores).

A22 (Nº Inv. 12014g)

Tipología: T-12.1.1.2

Área de Fabricación: Bahía de Cádiz

Cronología: Décadas centrales del s. II a.C.

Medidas: longitud conservada: 32,3cm

Bibliografía: Inédita

Comentario: se trata de un individuo que ingresó en los fondos del Museo de Cádiz en 1982 procedente de las prospecciones subacuáticas impulsadas por J. R. Ramírez en la zona de Punta del Nao.

Este ejemplar conserva únicamente un fragmento de cuerpo al que se adhiere el asa completa de un envase anfórico T-12.1.1.2 de líneas simples (Fig. 7), de morfometría y rasgos tipológicos muy similares al precedente. El asa conservada, de sección redondeada, es de perfil semicircular y su arranque superior se apoya justo en la inflexión marcada por la carena aristada de los hombros.

En este caso, nos encontramos ante un envase de pasta amarillenta (bien visible a pesar de las concreciones presentes), con la superficie con un tono

marrón anaranjado fruto de la exposición al medio marino; las fracturas y zonas desgastadas permiten apreciar que se trata de la típica fábrica local con matriz calcárea homogénea y presencia de abundante desgrasante de cuarzo de fracción fina, junto a pequeñas partículas de carbonatos y nódulos de chamota.

23 (Nº Inv. 8791)

Tipología: T-12.1.1.1

Área de Fabricación: Costa de Málaga

Cronología: s. III avanzado o primera mitad del s. II a.C.

Medidas: longitud conservada: 55 cm

diámetro boca: 13 cm

Bibliografía: Muñoz Vicente (1991: 299-300, nº 214).

Comentario: en este caso se trata de la parte superior de un envase anfórico del tipo T-12.1.1.1 (Ramon 1995: 237-238), que procede del entorno subacuático de La Caleta, pasando a formar parte de los fondos del Museo de Cádiz tras ser comprada a Eduardo Prats Loaisa en abril del año 1970 (Fig. 7).

El borde del recipiente es ligeramente exvasado y notablemente engrosado, muy redondeado en la parte superior e interior. La boca definida por la espalda rectilínea es cónica, quedando separada del cuerpo por una carena aristada bajo la cual se situaron las dos pequeñas asas semicirculares de sección circular. El tramo de cuerpo conservado corresponde con un “cono” casi cilíndrico con diámetro máximo a la altura de la carena de los hombros, si bien se observa en la parte inferior una inflexión de la pared seguramente ganando diámetro en la parte más cercana a la carena principal de transición entre ambos conos.

La pasta es en superficie marrón muy oscura, gris en algunos sectores, mientras que al interior parece rojiza (los efectos de la exposición al medio marino han modificado probablemente este parámetro), siendo perceptibles a ojo desnudo desgrasantes de fracción fina correspondientes a partículas de rocas metamórficas.

Esto, en conjunción con las características tipológicas descritas, sugiere que se trata de una producción de la zona mediterránea de la región del Estrecho. En concreto, el tipo de borde y en general la arquitectura del envase encuentran paralelos en el área malacitana, como por ejemplo los hallazgos de las fases B4 a C2 de Morro de Mezquitilla (Marzoli 2000: 1640, figs. 4-6).

A24 (Nº Inv. S/N)

Tipología: T-12.1.1.1

Área de Fabricación: Costa de Málaga

Cronología: s. III-II a.C.

Medidas: longitud conservada: 16,3 cm
diámetro boca: 12,7 cm

Bibliografía: Alonso *et al.* (1991: 603, fig. 1-II)

Comentario: desafortunadamente, la información sobre el hallazgo de este ejemplar es poco concreta, pues solo consta que fue recuperado del entorno submarino de La Caleta en el marco de las prospecciones dirigidas por J. R. Ramírez en 1981, sin especificar si se halló en la Punta del Nao u otro sector.

Este ejemplar conserva únicamente el borde y un fragmento de cuerpo al que se adhiere el asa completa de un envase anfórico del tipo T-12.1.1.1 (Fig. 7). El borde se caracteriza por estar exvasado al exterior y notoriamente engrosado. La espalda es corta, y se diferencia del labio por una inflexión muy marcada, definiendo una boca cónica de escasa altura, nítidamente diferenciada del individuo precedente. Por su parte, el asa conservada, de sección

redondeada, es de perfil semicircular y su arranque superior se apoya justo bajo la inflexión marcada por la carena de los hombros.

Nuevamente, estamos ante un ejemplar de pastas rojizas y abundante desgrasante fino metamórfico, fábrica que apunta a una manufactura posiblemente elaborada en las costas malacitanas. Como en el caso anterior, el tipo de borde y el diseño de la boca se documenta en contextos de dicho sector litoral en contextos de los siglos III-II a.C., tanto en ambientes subacuáticos como en la granadina Cueva del Jarro y en hallazgos urbanos de Seks y Malaka, documentándose paralelos muy próximos en las fases B3 a C1 de Morro de Mezquitilla (Marzoli 2000).

3. DISCUSIÓN

Los resultados obtenidos del estudio de la veintena de contenedores de transporte considerados en este trabajo deben ponerse en relación con los obtenidos en investigaciones anteriores tanto de campo (Sáez e Higuera-Milena 2016a y b; Blanco *et al.* 2024) como en el museo (Sáez *et al.* 2016; 2024; e.p.) relacionadas con el análisis de piezas y contextos fechados entre los siglos V y I a.C. (Fig. 8) El estudio de los “hallazgos casuales” ha permitido constatar que la presencia de los tipos de ánforas objeto de atención en estas páginas es frecuente en todo el sector de La Caleta y bajos adyacentes, junto a un buen número de importaciones púnicas regionales (T-12111), producciones provinciales de la Ulterior (Dr. 12, ovoides, etc.) y sobre todo itálicas (Grecoitalicas, Dressel 1A/C, Lamboglia 2, etc.), fechadas sobre todo entre los siglos III y I a.C. (Sáez *et al.* 2016; 2024).

De más alcance son los datos aportados por las prospecciones del CAS-IAPH, que han revelado la presencia de envases púnicos de estos tipos en Bajo de Chapitel (Martí 2010); de numerosas T-8211 en diversos estadios evolutivos en Canal del Sur 1/5, La Cepera y Laja Herrera; de T-7433 en La Cepera; de T-12110 de producción gaditana, en sus diversas variantes, en Canal del Sur y La Cepera; y, significativamente, varios individuos de T-12111 importadas de características muy similares a las estudiadas en este artículo, en Punta del Nao (Sáez e Higuera-Milena 2016 y b; Blanco *et al.* 2024). En suma, los materiales recuperados en las prospecciones y sondeos de 2006-2010 confirman que se trata de tipos presentes en todas las localizaciones principales



Figura 8. Conjunto de ánforas del tipo T-11 halladas en el entorno subacuático de La Caleta (dibujos de los autores).

situadas tanto en el brazo de Santa Catalina y en el propio canal, como en los bajos al noroeste de la ciudad, en el *hintersea* de *Gadir*, y por tanto que el tráfico marítimo y las actividades de fondeo de mercantes y transportes menores que cargaban estos envases debió ser habitual durante la fase púnica tardía y la romana republicana.

La nueva información gráfica aportada y las clasificaciones desgranadas anteriormente permiten mejorar sustancialmente el grado de precisión en cuan-

to al encuadre tipo-cronológico de los diversos ítems, ampliando el número de contenedores (y por tanto de perfiles más o menos bien conservados) de cada uno de los grupos dado a conocer en publicaciones previas. Este corpus documental aporta una sólida base a favor de la hipótesis largamente discutida acerca de que el canal de La Caleta y sus alrededores debieron constituir una zona portuaria de gran relevancia para el asentamiento insular de *Gadir*. El uso portuario estuvo presumiblemente ligado a la

sacralidad atribuida a los extremos occidentales de las islas, donde, según las fuentes clásicas y la evidencia material, es probable que se ubicaran los santuarios de Kronos y Astarté. La relación intrínseca entre puertos, navegabilidad, comercio y áreas sagradas es un patrón recurrente en el mundo fenicio colonial.

4. CONCLUSIONES Y PRÓXIMOS PASOS DE LA INVESTIGACIÓN

Los testimonios analizados, relativos al comercio de productos envasados en ánforas, permiten aproximarnos a las dinámicas de emisión y recepción de importaciones destinadas al consumo o redistribución. Entre los hallazgos, cabe resaltar la presencia de ánforas de los grupos T-11.2.1.0 y T-12.1.1.1 de fabricación regional, que procedían de otros centros portuarios del área del Estrecho (probablemente la mayoría de la costa malagueña). Estos hallazgos verifican la existencia de redes comerciales regionales que tenían al puerto gadirita como nodo principal de conexión con las rutas internacionales hacia el Mediterráneo central y también como centro de consumo de estas manufacturas púnicas occidentales. Se trata de una dinámica de importaciones malacitanas cuyo origen se puede situar mucho antes, al menos en los siglos VII-VI a.C., si consideramos la presencia frecuente de contenedores del tipo T-10.1.2.1 malagueños en diversos contextos del área insular (como el Colegio Mayor Universitario o Teatro Andalucía, ambos en la isla Erytheia; Sáez *et al.* 2019). La presencia de T-11.2.1.0 y T-12.1.1.1 malagueñas en aguas de La Caleta (Figs. 7-8) debe, no obstante, relacionarse con otras dinámicas comerciales distintas. Por una parte, la del s. V a.C. (Fig. 8, nº 8627), que se corresponde con la fase de auge del comercio de conservas de pescado hacia el mundo helénico, en cuyo comercio tanto contenedores malacitanos como gaditanos parecen haber compartido destinos (Corinto, Olimpia, Atenas, etc.) y buques (Tagomago 1).

Los estudios llevados a cabo en el *Punic Amphora Building* corintio en estos últimos años (Fantuzzi *et al.* 2020) certifican dicha conexión económica, que es probablemente la que debe estar detrás de la presencia de T-11.2.1.0 malagueñas en la bahía gaditana, aunque queda por dilucidar si se trata de elementos de consumo local o si son mercancías en tránsito hacia otros destinos, redistribuidas junto a las conservas locales.

La existencia de cierta demanda local parece quedar atestiguada por su presencia en contextos funerarios, en relación con conjuntos de cistas fechados en el s. V a.C., como los exhumados en la c/ Tolosa Latour en 1996 (Fig. 9.12, una T-11.2.1.6); y en contextos quizá portuarios como Teatro Andalucía (Fig. 9.14-15). Sin embargo, también debemos resaltar su documentación en vertederos de chancas conserveras, como los exhumados en San Bartolomé, en el barrio de Los Chinchorros (Fig. 9.1-2) y en la campaña de 1998 en Plaza de Asdrúbal (Fig. 9.10-11). Está pendiente una revisión sistemática de este tipo de hallazgos, que en todo caso representan siempre porcentajes pequeños entre el total de las importaciones de estos contextos, en mucho menor número que los contenedores turdetanos o hastenses.

Los hallazgos terrestres de importaciones malagueñas datadas entre los siglos IV-II a.C. pertenecen a otra fase comercial distinta, una vez quebrada la relación a larga distancia con el mundo helénico y replanteadas las bases económicas locales y los destinos preferentes (lo que hemos llamado la “atlantización” de la economía de *Gadir*). Durante este periodo la presencia de T-12.1.1.1 parece ser aún más frecuente que lo atestiguado para la fase precedente, con mayor diversidad tipológica y de variantes de *fabrics*. Estas importaciones se han identificado en áreas artesanales insulares, como el saladero de la c/ San Bartolomé (Fig. 9.3-8) (donde las T-12.1.1.1 de importación fueron identificadas en números significativos entre los desechos del vertedero de los cuadros C1/D1; Sáez y Lavado 2019; Zamora *et al.* 2021); y también en centros artesanales de la orilla continental, como Puerto 19 (Sáez *et al.* 2020) y Las Redes / Puerto 3 (Fig. 9.9). Se trata, muy probablemente de la punta del iceberg de una presencia abundante y capilarizada, pues es lógico suponer que centros residenciales como Castillo de Doña Blanca y otros muchos puntos rurales dispersos por la bahía debieron también recibir estas importaciones. Su presencia en aguas de La Caleta permite intuir, en conjunción con los individuos documentados en los niveles de paleoplaya de Teatro Andalucía, que dichos contenedores tuvieron uno de los epicentros de entrada en el paleocanal portuario. Como en el caso de las importaciones del s. V a.C., no resulta posible determinar por el momento si se trató de ítems destinados principalmente al consumo local o si fueron mercancías en tránsito, reunidas en el puerto gadirita con el fin de redistribuirlas hacia desti-

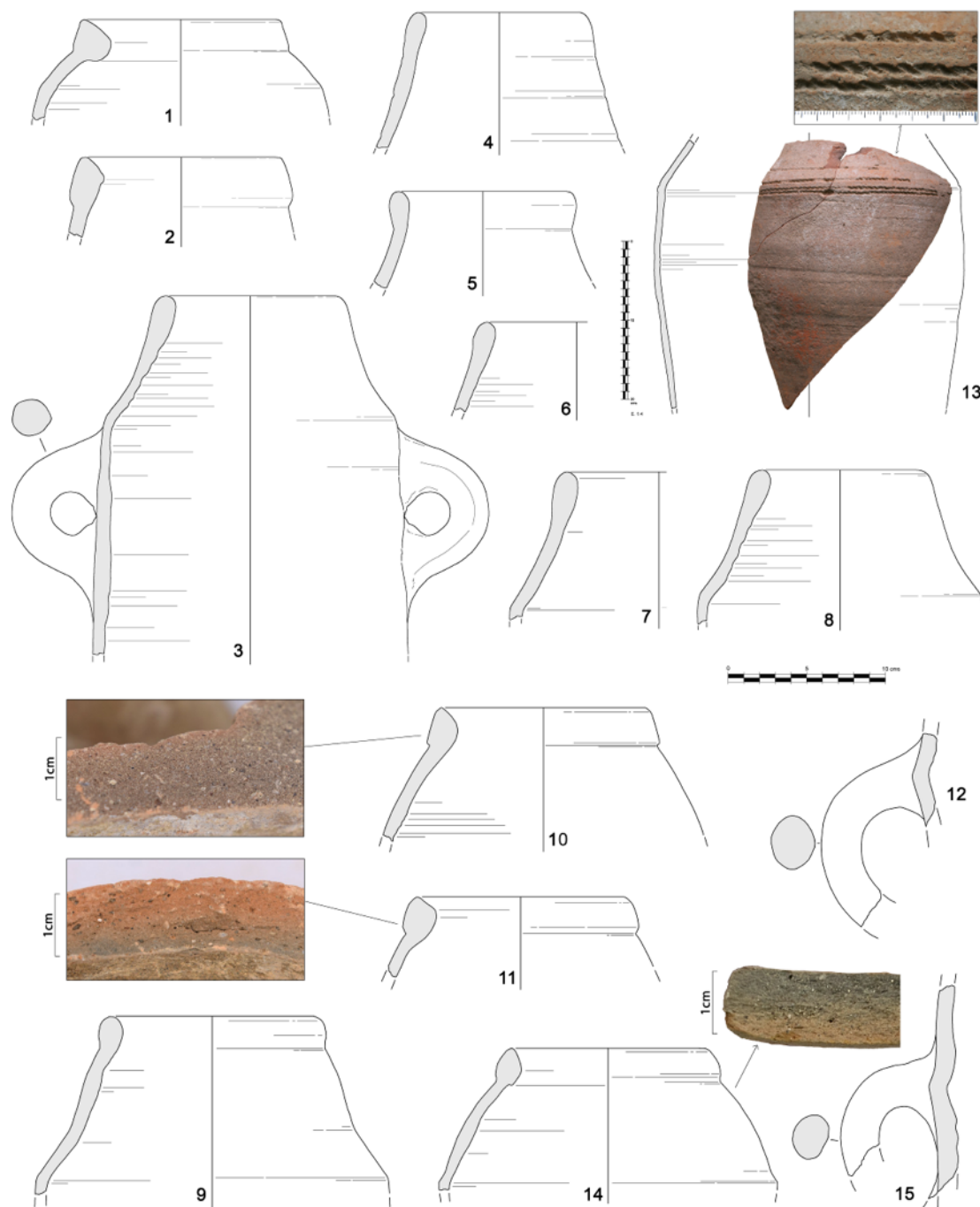


Figura 9. Ánforas de probable producción malagueña documentadas en yacimientos terrestres de la bahía de Cádiz fechados entre los siglos V-III a.C.

Procedentes de: Chinchorros (1-8 y 13), Las Redes (9), Plaza de Asdrúbal (10-11), c/ Tolosa Latour (12) y Teatro Andalucía (14-15).

destinos atlánticos y de la Turdetania, lo que necesitará de una investigación sistemática específica en el futuro.

En cualquier caso, como en etapas previas de la investigación (Sáez e Higuera-Milena 2016a y b), el análisis de los materiales ha revelado una presencia

abrumadora de ítems con pastas que apuntan a una producción en talleres localizados en la propia bahía, lo que no resulta sorprendente dado el enorme volumen de las instalaciones artesanales locales de la época y de la presumible flota mercante que habría dado salida a dichos contenedores haciendo

carga/descarga en estas localizaciones fronterizas a la ciudad antigua, a orillas del paleocanal y de los islotes situados donde actualmente se ubican los principales bajos investigados por el CAS-IAPH.

Los envases anfóricos identificados forman parte de las series masivamente producidas, consumidas y exportadas desde la bahía gaditana durante la época púnica. Estas formas (T-8.2.1.1, T-12.1.1.0, T-7.4.3.0.) fueron fabricadas en grandes cantidades en los alfares de la bahía de Cádiz, y probablemente representaron una gran parte del volumen total de material exportado entre los siglos IV-II a.C., junto a las T-9.1.1.1 (cuya publicación se ha realizado separadamente; véase Sáez *et al.* e.p.). No obstante, como se ha señalado anteriormente, la dispersión del material y la falta de evidencias contextuales claras en dificulta la asociación precisa de estos materiales con naufragios y horizontes concretos. Igualmente, la presencia de T-7.4.3.3 de producción gaditana y malacitana sugieren una dinámica similar para los siglos II-I a.C., actuando esta zona de la bahía como uno de los puntos clave para la redistribución marítima de estas mercancías tanto hacia el Atlántico (con ciudades portuarias, distritos mineros y colectivos militares como principales targets) como hacia el Mediterráneo.

Además de estos datos sobre la actividad comercial desarrollada en este extremo del Canal Bahía-Caleta, evidenciada por las ánforas de transporte aquí analizadas, otros objetos de diversa naturaleza documentados en estos fondos marinos permiten discutir la dinámica de erosión marina de la zona y de formación de los propios depósitos. Es importante subrayar esta cuestión a la hora de comprender el proceso de formación de la colección analizada, ya que no es posible asegurar que todas estas ánforas correspondan a restos de pecios o elementos desechados, puesto que es probable que algunas provengan de la paleocosta erosionada como consecuencia del retroceso de la línea de costa (véase Sáez y Díaz 2012: 261-265, nota 10), o que -en el caso de las ánforas prerromanas o de inicios de la fase romana- correspondan a ofrendas votivas depositadas en el mar frente a los santuarios que habrían flanqueado los extremos de ambos lados del canal.

El modesto conjunto de materiales analizados en este trabajo aporta nuevos datos sobre los productos y dinámicas comerciales de *Gadir/Gades* durante la parte final de la época púnica y la fase romana republicana, periodos que corresponden a etapas netamente

diferenciadas en lo relativo a la situación económica general del asentamiento y su capacidad de proyección comercial a escala regional e internacional. A lo largo de los siglos IV-I a.C., la actividad comercial marítima fue un motor principal para la subsistencia y la generación de plusvalías en la ciudad y su bahía.

Los envases púnicos del s. IV a.C. se inscriben en una etapa de reorganización y en una "estrategia atlántica", aunque sin perder conexión con las rutas mediterráneas. Durante la fase romana republicana, se produjo un repunte económico fruto de la alianza con Roma, que hizo de la ciudad portuaria una base privilegiada para la expansión hacia los confines septentrionales de Iberia y para su conexión con los mercados y suministradores itálicos. Hasta el momento, la información sobre estas cuestiones procedente de los hallazgos subacuáticos registrados en la bahía gaditana era mínima, un vacío que hemos tratado de llenar en los últimos años con las aportaciones generadas acerca de materiales de época fenicia y púnica documentados en las prospecciones de 2008 y 2010 en La Caleta y su entorno (Sáez *et al.* 2016), así como recientemente el estudio de las cerámicas de época romana republicana de idéntica procedencia (Blanco *et al.* 2024).

En este mismo marco, como ya adelantamos, cabe inscribir el estudio de las ánforas púnicas y republicanas de la colección del Museo de Cádiz, mayoritariamente procedentes del entorno de La Caleta, compuesta por objetos en un estado de conservación que permite inferencias tipológicas más precisas que el material fragmentario de las prospecciones (véanse las ánforas presentadas aquí, o las de morfología romanizada dadas a conocer en Sáez *et al.* 2024). Todo ello, como ya se ha discutido, dibuja un panorama novedoso sobre el dinamismo de este sector como área de trasiego portuario y comercial, y también aporta base para, en el futuro próximo, poder comparar estos hallazgos con los registros excavados en el ámbito insular y continental de la bahía.

Por tanto, a pesar del interés del conjunto estudiado en estas páginas, este trabajo representa solo un avance de los resultados que podrán obtenerse en el futuro. Para ello, será necesario contar con un mayor número de contextos de época púnica avanzada y republicana publicados. Esto es especialmente relevante en el ámbito insular, donde la información sigue siendo escasa y, en muchas ocasiones, el material se ha dado a conocer sin datos estratigráficos. Asimismo, hay que tener en cuenta que las acti-

vidades subacuáticas realizadas en el entorno de La Caleta han tenido, hasta el momento, una extensión y un alcance estratigráfico limitados. Esto se debe a la dificultad de realizar inmersiones en la zona y a que, en su mayoría, las intervenciones han formado parte de proyectos puntuales.

Todavía queda pendiente la prospección y el sondeo de una gran parte de la superficie del canal, así como de los bajos exteriores. En lo que respecta a las ánforas prerromanas, el conocimiento sobre la identificación de pecios sigue siendo limitado. Hasta ahora, ninguno ha sido objeto de exploraciones sistemáticas monográficas, siendo ejemplo de ello el llamado "pecio de Juan Villa", situado en pleno paleocanal y atribuido a finales del s. V a.C. (Sáez e Higuera-Milena 2023).

En este contexto, además de continuar con el estudio de las colecciones subacuáticas del Museo de Cádiz y de seguir generando resultados específicos a partir de estas investigaciones (no solo orientados a las ánforas, pues se encuentran en preparación para su publicación trabajos dedicados a las terracotas, las ánforas en miniatura y otros hallazgos no anfóricos), se ha planificado la realización de nuevas intervenciones de campo en el marco del proyecto *VESTIGIUM. Arqueología y Paleobiología Intermedia: El patrimonio en las playas de Cádiz como motor económico y de participación social*. Este proyecto, liderado por el Instituto Andaluz de Patrimonio Histórico y financiado por la Junta de Andalucía para el bienio 2024-2025, tiene como objetivo tanto el examen de puntos que potencialmente podrían identificarse como pecios, como el estudio de la evolución paleogeográfica del canal y los bancos de arena circundantes. Los materiales presentados en este trabajo constituyen un primer eslabón dentro de una cadena de iniciativas y actuaciones más amplia y de largo plazo. Su propósito es no solo sistematizar la información previamente generada, sino también aportar nuevos datos arqueológicos que permitirán una comprensión más precisa de la evolución histórica de este sector durante la Antigüedad. Además, se integrarán con los resultados de intervenciones realizadas en el entorno terrestre circundante.

BIBLIOGRAFÍA

- Alonso, C., Florido, C. y Muñoz, A. (1991). Aproximación a la tipología anfórica de la Punta del Nao (Cádiz, España). *Atti del II Congresso Internazionale di Studi Fenici e Punici* (pp.601-616). CNR. Roma.
- Arancibia Román, A., Chacón Mohedano, C. y Mora Serrano, B. (2012). Nuevos datos sobre la producción anfórica tardopúnica en Malaca: el sector alfarero de la margen derecha del río Guadalmedina (Avda. Juan XXIII). En B. Mora Serrano y G. Cruz Andreotti (eds.), *La etapa neopúnica en Hispania y el Mediterráneo centro occidental: identidades compartidas* (pp. 391-411). Universidad de Sevilla. Sevilla.
- Arteaga Matute, O. (1985). Excavaciones arqueológicas en el Cerro del Mar. Campaña de 1982. Una aportación preliminar al estudio estratigráfico de las ánforas púnicas y romanas del yacimiento. *Noticiario Arqueológico Hispánico*, 23: 197-233.
- Bernal Casasola, D., Lara Medina, M., Díaz Rodríguez, J.J., Salomón, F. y Rixhon, G. (2021). Gadir y Gades, ciudades insulares. El paisaje portuario de Cádiz tras las investigaciones geoarqueológicas del Valcárcel, La Caleta (Cádiz). En A.J. Guillón Abao, L. Padrón Reyes y C. Pérez-Reverte Mañas (eds.), *La Caleta. Entre la Tierra y el Mar. Un estudio diacrónico de uso* (pp. 69-85). Aconcagua Libros. Sevilla.
- Corzo, R. (1980). Paleotopografía de la bahía gaditana. *Gades*, 5: 5-14.
- Corzo, R. (1999). *Venus Marina Gaditana*. Fundación El Monte. Sevilla.
- Fantuzzi, L., Kiriati, E., Sáez Romero, A.M., Müller, N.S., y Williams, C.K. (2020). Punic amphorae found at Corinth: Provenance analysis and implications for the study of long-distance salt-fish trade in the Classical period. *Archaeological and Anthropological Sciences* 12, 179.
- García Rivera, C. y López de la Orden, M.D. (1985). Ánforas púnicas de la Caleta, Cádiz. *VI Congreso Internacional de Arqueología Submarina* (Cartagena, 1982) (pp. 393-398). Museo y Centro Nacionales de Investigaciones Arqueológicas Submarinas. Madrid.
- García Vargas, E. (1998). *La producción de ánforas en la Bahía de Cádiz en época romana (siglos II a.C.-IV d.C.)*. Gráficas Sol. Écija.
- González Rodríguez, R. (1987). Excavaciones de urgencia en el Cerro Naranja (Jerez de la Frontera, Cádiz), 1985. *Anuario Arqueológico de Andalucía*, 1985 III: 90-96.
- Higuera-Milena Castellano, A. (2008). Actividad arqueológica puntual de aplicación experimental de técnicas geofísicas para la localización, investigación y difusión del patrimonio arqueológico en la zona de La Caleta (Cádiz). *Anuario Arqueológico de Andalucía* <https://www.juntadeandalucia.es/cultura/tabula/handle/11947/5094>
- Higuera-Milena Castellano, A. y Sáez Romero, A.M. (2021). Pecios y otros hallazgos de época antigua en el espacio portuario de La Caleta y los bajos al noroeste de la actual Cádiz. En A.J. Guillón Abao, L. Padrón Reyes, C. Pérez-Reverte Mañas (eds.), *La Caleta (Cádiz) Entre la Tierra y el Mar. Un estudio diacrónico de uso* (pp. 173-194). Aconcagua Libros. Sevilla.
- Maña, J.M. (1951). Sobre tipología de ánforas púnicas. *VI Congreso Arqueológico del Sudeste Español (Alcoy, 1950)* (pp. 203-210). Junta Municipal de Arqueología. Cartagena.
- Marín Ceballos, M.^a. (1984). La religión fenicia en Cádiz. En *II Jornadas de Historia de Cádiz. Abril de 1983* (pp. 5-41). Caja de Ahorros de Cádiz. Cádiz.

- Martí Solano, J. (2010). Prospecciones y sondeos arqueológicos en el yacimiento subacuático de Bajos de Chápitel. Bahía de Cádiz. *Anuario Arqueológico de Andalucía 2006*: 628-643.
- Marzoli D., (2000). Ánforas púnicas de Morro de Mezquitilla (Málaga). *IV Congreso Internacional de Estudios Fenicios y Púnicos* (pp. 1631-1644). Universidad de Cádiz. Cádiz.
- Mateo Corredor, D. (2015). Producción anfórica en la costa malacitana desde la época púnica hasta el periodo julio-claudio. *Lucentum*, 34: 183-206.
- Mora Serrano, B. y Arancibia Román, A. (2011). La bahía de Málaga en los periodos púnico y romanorrepublicano: viejos problemas y nuevos datos. *Mainake*, 32 (2): 813-836.
- Muñoz Vicente, A. (1987). Las ánforas prerromanas de Cádiz (Informe preliminar). *Anuario Arqueológico de Andalucía 1985*, II: 472-478.
- Muñoz Vicente, A. (1993). Las cerámicas fenicio-púnicas de origen submarino del área de La Caleta. *Cuadernos de prehistoria y arqueología castellanense*, 15:287-334.
- Muñoz Vicente, A. y De Frutos, G. (2006). El complejo alfarero de Torre Alta en San Fernando (Cádiz). Campaña de excavaciones de 1988. Una aportación al estudio de la industria pesquera en la Bahía de Cádiz en época tardopúnica. En *Historia de la Pesca en el ámbito del Estrecho. I Conferencia Internacional (1-5 junio de 2004, El Puerto de Santa María)*, II (pp.705-803). Junta de Andalucía, Instituto de Investigación y Formación Agraria y Pesquera. Cádiz.
- Pérez Hormaeche, E. (1990). Arqueología Gaditana I: quemaperfumes púnicos. *Gades*, 19: 9-23.
- Pérez Hormaeche, E. (1993). Arqueología Gaditana II: ungüentarios púnicos. *Gades*, 21: 261-268.
- Pérez-Malumbres, A. (2012). Contextos comerciales de la transición de la Malaka fenicia a la romana en los solares de Calle Granada. En B. Mora Serrano y G. Cruz Andreotti (eds.), *La etapa neopúnica en Hispania y el Mediterráneo centro occidental: identidades compartidas* (pp. 361-390). Universidad de Sevilla. Sevilla.
- Rambla Torralvo, J. A. y Mayorga Mayorga, J. F. (1997). Hornos de época altoimperial en calle Carretería, Málaga. En *Figlinae Malacitanae. La producción de cerámica romana en los territorios malacitanos* (pp. 61-78). Universidad de Málaga, Málaga.
- Ramírez, J. R. y Mateos, V (1985). La Arqueología subacuática en la Bahía de Cádiz. En *VI Congreso Internacional de Arqueología Submarina* (Cartagena, 1982) (pp. 75-81). Ministerio de Educación Cultura y Deporte, Dirección General de Bellas Artes y de Conservación y Restauración de Bienes Culturales. Cartagena.
- Ramírez, J. R. y Mateos, V (1992). Terracota Negroide de la Punta del Nao (Cádiz). *Boletín del Museo de Cádiz*, 5: 31- 36.
- Ramírez, J. R. y Mateos, V (1994). Terracota Orientalizante de la Punta del Nao (Cádiz). *Boletín del Museo de Cádiz*, 6: 93-99.
- Ramon Torres, J., Sáez Espligares, A., Sáez Romero, A. M. y Muñoz Vicente, A. (2007). *El taller alfarero tardoarcaico de Camposoto*. Junta de Andalucía. Consejería de Cultura. Sevilla.
- Rodríguez Mariscal y Martí Solano, J. (2001). Actuación arqueológica subacuática en los bajos al noroeste de la ciudad de Cádiz. *Boletín PH*, 36: 75-82.
- Sáez Romero, A. M. (2002). Algunas consideraciones acerca de las ánforas gaditas Mañá-Pascual A4 evolucionadas. *Bolskan*, 19: 289-303.
- Sáez Romero, A. M. (2004). Estudio de las ánforas de un pecio púnico inédito de la costa de Málaga. En X. Nieto, A. Ramírez, P. Recio (coords.): *I Congreso de Arqueología Náutica y Subacuática Española* (pp. 36-50). Universidad de Cádiz. Cádiz.
- Sáez Romero, A. M. (2008a). *La producción cerámica en Gadir en época tardopúnica (siglos -III/-I)*. BAR International Series, 1812 (2 vols.). Oxford.
- Sáez Romero, A. M. (2008b). La producción de ánforas en el área del Estrecho en época tardopúnica (siglos III-I a. C.). En D. Bernal Casasola y A. Ribera i Lacomba (eds.): *Cerámicas hispanorromanas. Un estado de la Cuestión* (pp. 635-660). Universidad de Cádiz. Cádiz.
- Sáez Romero, A. (2016). Ramon T-8211 (Costa Bética Ulterior). En *Amphorae ex Hispania. Paisajes de producción y de consumo*. Catálogo online de ánforas hispanas (<http://amphorae.icac.cat/amphora/ramon-t-8211-baetica-ulterior-coast>).
- Sáez Romero, A.M., Bernal Casasola, D., García Vargas, E. y Díaz Rodríguez, J. J. (2016). Ramon T-7433 (Costa Bética). En *Amphorae ex Hispania. Paisajes de producción y de consumo*. Catálogo online de ánforas hispanas (<http://amphorae.icac.cat/amphora/ramon-t-7433-baetica-coast>).
- Sáez Romero, A. M. y Díaz Rodríguez, J. J. (2012). Entre tierra y mar, entre lo púnico y lo romano. Adaptaciones económicas y territoriales en un medio cambiante: algunas notas sobre paleogeografía y sistemas de explotación del hinterland insular de Gadir/Gades. En B. Mora y G. Cruz (coords.): *La etapa neopúnica en Hispania y el Mediterráneo centro occidental: identidades compartidas* (pp. 259-300). Serie Historia y Geografía 246. Universidad de Sevilla. Sevilla.
- Sáez Romero, A. y Ferrer Albelda, E. (2019). Dioses de barro. Sellos con simbología religiosa de la producción anfórica de Gadir (siglo IV-II a.C.). En A. D. Navarro y E. Ferrer Albelda (Coords.): *Trabajo Sagrado. Producción y representación en el Mediterráneo Occidental durante el I milenio a.C.* (pp. 271-307). Universidad de Sevilla. Sevilla.
- Sáez Romero, A. M., González Cesteros, H. e Higuera-Milena, A. (2016). Una aportación al estudio del comercio marítimo antiguo gaditano a partir de un conjunto de ánforas halladas en aguas del área de La Caleta (Cádiz). *Onoba*: 4: 3-18.
- Sáez Romero, A. M., Gutiérrez López, J. M., y Reinoso del Río, M. C. (2020). Un asentamiento de época púnica en la campiña costera de la Bahía de Cádiz. Estructuras, fases de uso y contextos materiales de Puerto-19. *Archivo Español de Arqueología*, 93: 61-80.
- Sáez Romero, A. M. e Higuera-Milena, A. (2016a). Nuevas investigaciones arqueológicas subacuáticas en el área de La Caleta (Cádiz, España). Estudio de las evidencias de época púnica (siglos VI-III a.C.). *Lucentum*, 35: 9-41.
- Sáez Romero, A. M. e Higuera-Milena Castellano, A. (2016b). Cerámicas fenicias arcaicas de procedencia subacuática del área de la Caleta (Cádiz): ensayo de contextualización e interpretación histórica / Phoenician pottery from underwater sites in La Caleta (Cadiz, Spain): contextualization and historical interpretation. *Cuadernos de Prehistoria y Arqueología de la Universidad Autónoma de Madrid*, 42: 119-142.
- Sáez Romero, A. M. e Higuera-Milena, A. (2023). ¿Un naufragio púnico en La Caleta (Cádiz, España)? Notas sobre la distribución de ánforas T-11210 en el entorno marítimo de Gadir/Gades?. *Noticiario de Arqueología Náutica y Subacuática*, 8: 3-25.

- Sáez Romero, A. M., Higuera-Milena, A. y Blanco Arcos, F.J. (e.p.): Las ánforas Ramon T-9110 ("Campamentos Numantinos"). Revisión y actualización a partir del estudio de materiales de procedencia subacuática de la Bahía de Cádiz. *Actas del Congreso Internacional Ex Baetica Amphora 2*.
- Sáez Romero, A.M., Lara Medina, M. y Bernal, D. (2019). Indicios de la ocupación fenicio-púnica en la isla menor gaditana. En *7 metros de la Historia de Cádiz... Arqueología en El Olivillo y en el Colegio Mayor Universitario* (pp. 169-235). Universidad de Cádiz, Cádiz.
- Sáez Romero, A.M. y Lavado Florido, M.L. (2019). Cremaciones fenicias y un nuevo saladero de pescado púnico de Gadir. Avance de los hallazgos registrados en el área de Los Chinchorros (Calle San Bartolomé, Cádiz). *Habis*, 50: 49-81.
- Sáez Romero, A. y Luaces, M. (2020). The Ramon T-7433/Maña C2 b amphorae from the Strait of Gibraltar area (2nd–1st centuries B.C.). An updated snapshot. En *Exploring the Neighborhood. The Role of Ceramics in Understanding Place in the Hellenistic world, III IAR-PotHP International Association for Research on Pottery of the Hellenistic Period E. V. (June 2017, Croatia)* (pp. 91-104). Phoibos Verlag. Vienna.
- Vallespín, O. (1985). Carta Arqueológica de La Caleta. En *VI Congreso Internacional de Arqueología Submarina* (Cartagena, 1982) (pp. 59-74). Museo y Centro Nacionales de Investigaciones Arqueológicas Submarinas. Madrid.
- Zamora López, J. Ángel, Sáez Romero, A. M., y Lavado Florido, M. L. (2021). Estampillas anfóricas y grafitos recuperados en el solar de "Los Chinchorros" (Calle San Bartolomé, Cádiz). *Revista Atlántica-Mediterránea de Prehistoria y Arqueología Social*, 22: 139–168.