

# Límites en gradiente y paisajes intermedios en la metrópoli dual de Medellín

## Gradient limits and intermediate landscapes in the dual metropolis of Medellín

CLAUDIA MARÍA VÉLEZ VENEGAS

LUIS MIGUEL RÍOS BETANCUR

Claudia María Vélez Venegas, Luis Miguel Ríos Betancur, "Límites en gradiente y paisajes intermedios en la metrópoli dual de Medellín", *ZARCH* 14 (junio 2020): 188-199. ISSN versión impresa: 2341-0531 / ISSN versión digital: 2387-0346. [https://doi.org/10.26754/ojs\\_zarch/zarch.2020144303](https://doi.org/10.26754/ojs_zarch/zarch.2020144303)

**Recibido:** 10-12-2019 / **Aceptado:** 04-04-2020

### Resumen

El borde urbano en la ciudad de Medellín –centro metropolitano del valle de Aburrá– responde a las características de ocupación, desarrollo y expansión de muchas de las ciudades latinoamericanas en las que se han venido generando procesos suburbanos y periurbanos cada vez más extensos y difusos que, para el caso en estudio, se presentan además como espacios de interfaz con áreas metropolitanas adyacentes. La línea imaginaria que separaba el borde urbano rural y el límite municipal y metropolitano solo existe institucionalmente. Su expresión urbana y paisajística responde mejor a lo que se enuncia y explica en este artículo con el concepto de 'límites en gradiente', entendido como la expresión contrastante e inequitativa de la ciudad dual, no solamente por su relación y distancia con el centro, sino por ser contenedores de procesos espaciales que se instalan de manera diferenciada y segregada desde el norte y hacia el sur de la ciudad y que pueden visibilizarse mediante cartografías y otras representaciones de esta transición espacial. Entre estos límites y los proyectos de contención de la urbanización se generan espacios intermedios que surgen como resultado de las tensiones entre estos procesos de metropolización con áreas de interfaz cuyos paisajes se encuentran en transición; algunos de ellos registran riesgo o signos de deterioro y otros están en proceso de consolidación. Todo ello, en conjunto con las áreas del límite, ilustra algunas de las contradicciones e hibridaciones de esta metrópoli dual de Medellín.

### Palabras clave

Metropolización, expansión, contraste, periferia, paisaje.

### Abstract

The urban border in the city of Medellín –metropolitan center of Aburrá valley– responds to occupation, development and expansion characteristics of many Latin American cities where suburban and periurban spaces are being built larger, therefore, blurring the boundaries between the two. For this case study, those spaces are also presented as an interface space with adjacent metropolitan areas. The imaginary line that separated the urban-rural border, the municipal boundary and the metropolitan boundary only exists institutionally; its urban and landscape expression responds in a better way to the statement of this article with the concept of "gradient limits", understood as the contrasting and unequal expression of the dual city, not only for its relation and distance to the center, but for being a spatial processes container that are installed in a differentiated and segregated way from the north towards the south of the city, and that can be visible through cartographies and other representations of this spatial transition. The relationship between the boundaries and the urbanization containment projects, that are shown, generate intermediate spaces as a result of tensions among those metropolization processes, with interface areas whose landscapes are in transition, some in deterioration and others in consolidation processes which, along with boundary areas, illustrate some of the contradictions and hybridization of the dual metropolis of Medellín.

### Keywords

Metropolization, expansion, contrast, periphery, landscape.

**Claudia María Vélez Venegas.** Colombia, 1965. Arquitecta de la Universidad Nacional de Colombia, Especialista en Ciencias Sociales y Especialista en Didáctica Universitaria de la Universidad de Antioquia, y Magister en Estudios Urbano Regionales de la Universidad Nacional de Colombia. Consultora para temas de planificación de la Universidad Nacional de Colombia. Investigadora y Profesora Asociada del Área de Investigación en Paisaje Cultural y Urbanismo de la Facultad de Arquitectura de la Universidad Pontificia Bolivariana, Medellín. <https://orcid.org/0000-0003-2304-8616>. [claudiamaria.velez@upb.edu.co](mailto:claudiamaria.velez@upb.edu.co)

**Luis Miguel Ríos Betancur.** Colombia, 1990. Arquitecto de la Universidad Pontificia Bolivariana, Magister en Gobierno y Políticas Públicas de la Universidad EAFIT. Consultor para temas de ordenamiento territorial, planeación del desarrollo y diseño urbano. Investigador y Profesor asistente del Área de Proyectos y Urbanismo de la Facultad de Arquitectura de la Universidad Pontificia Bolivariana, Medellín. <https://orcid.org/0000-0001-5037-5757>. [luismiguel.rios@upb.edu.co](mailto:luismiguel.rios@upb.edu.co)

La expansión de las ciudades parece haber dado un nuevo significado al concepto de límite, al menos en el sentido de distinción entre dentro y fuera, entre un lado y otro, con intenciones diferenciadoras y que, en la gran mayoría de los casos, implica el entendimiento de un área con ciertas características de homogeneidad. El límite urbano, expresión tradicional de la separación entre campo y ciudad, no representa una realidad identificable en las ciudades contemporáneas.

Los procesos de dispersión urbana establecen gradientes en la evolución de las ciudades que han sido ilustrados y nombrados de variadas formas: “En el mundo, podemos identificar un gradiente que va desde los paisajes rurales, como una de las categorías tradicionales de los territorios más naturales y que incluye el disperso rural y las infraestructuras que lo atraviesan, a las distintas formas de lo urbano compacto en el territorio y que va desde el núcleo histórico al suburbano, cada uno de ellos con una dinámica predominante y con una problemática específica”.<sup>1</sup> Esta dispersión urbana no es homogénea, no aparece a la manera de anillos concéntricos, y, en el caso de las ciudades latinoamericanas, se expresa en términos de la dualidad y la fragmentación propia de dichos escenarios.

Por su parte, el concepto de paisajes intermedios acuñado por Sieverts como *Zwischenstadt*, que este autor describe principalmente en relación con la configuración de las metrópolis europeas y con la ciudad histórica, ayuda a entender los procesos y resultados de las fuerzas expansivas que presentan algunos aspectos comunes con la ciudad latinoamericana (como las bajas densidades y el uso del automóvil particular, entre otros) pero no refleja, en sentido estricto, las nuevas configuraciones que aparecen producto de las contradicciones de la ciudad dual.<sup>2</sup>

La localización y desarrollo de la ciudad de Medellín –y el sitio originario de su fundación colonial– estuvieron tradicionalmente condicionados y delimitados por la quebrada La Aná –hoy Santa Elena– y, posteriormente, por el río Medellín. El crecimiento acelerado de la ciudad a mediados del Siglo XX, producto de los procesos de industrialización, dinamizó poblaciones vecinas que fueron adquiriendo categorías de municipios, y mediante un proceso de conurbación, interacción funcional y conformación institucional de un área metropolitana en la década de los años ochenta, congregan en la actualidad a cerca de tres y medio millones de habitantes. La expansión urbana se encuentra ahora condicionada por un estrecho valle en el que se presenta una fuerte tendencia de crecimiento transversal, con mayor fuerza en uno de sus costados, hacia el altiplano oriente. Esta zona conexas conforma, a su vez, un área metropolitana emergente con bastante interacción funcional y movimientos pendulares con el valle de Aburrá.

Se prevén para el siglo XXI en esta metrópoli grandes presiones de urbanización, como se indicaba, con mayor tensión en la polaridad de oriente: “El valle de San Nicolás es la principal zona de expansión demográfica y productiva de la metrópoli 2050”.<sup>3</sup> Adicionalmente, existe un proyecto de ciudad jardín metropolitano que pretende ordenar los procesos de dispersión en esta área oriental, constituidos en su gran mayoría por parcelaciones de viviendas unifamiliares de estratos altos, regulando la malla vial por medio de una red de conexión de espacios de baja densidad. En esta dinámica expansiva entre el valle de Aburrá y el altiplano oriente se dibujan múltiples límites, físicos, institucionales, sociales o simbólicos: bordes difusos entre lo urbano y lo rural, entre lo municipal y lo metropolitano, generando áreas de interfaz y paisajes intermedios. Los límites por sí mismos no pueden concebirse como una línea homogénea, sino más bien como áreas heterogéneas, híbridas, “un espacio habitado que posee medidas, altura, dimensiones, cualidades y funciones”.<sup>4</sup> Es un límite que pocas veces se analiza desde la perspectiva del observador, aunque forme parte del paisaje permanente de los pobladores y visitantes de un lugar.

1 Carolina Prieto de la Viesca, “Atlas de paisaje en el litoral: Articulación de los espacios vacantes mediante proyectos de paisaje”(tesis doctoral, Departamento de Urbanística y Ordenación del Territorio. Escuela Técnica Superior de Arquitectura de Sevilla, 2017), 12.

2 Thomas Sieverts. *Paisajes intermedios. Una interpretación del Zwischenstadt*. (Granada: Ediciones del Serbal, 2016).

3 Alcaldía de Medellín, Área metropolitana del valle de Aburrá (AMVA) *Metrópolis 2050, La superciudad de Medellín* (Medellín: Área Metropolitana del Valle de Aburrá, 2019), 150.

4 Javiera Maira M., “Multidimensiones del límite y su renovación como concepto latente en la ciudad-contemporánea para un urbanismo crítico”, *Revista de Arquitectura* vol. 18 núm. 25 (2014): 9. <https://doi:10.5354/0719-5427.2014.32506>



[Fig. 1]. Fotografía del borde oriental de la ciudad de Medellín. Fuente: autores, 2019.

La comprensión de estas áreas resultantes puede lograrse desde el concepto de cinturón marginal que plantea Conzen, en concreto desde su enfoque morfológico y el método morfogenético, que actualmente vienen trabajando autores relevantes como Whitehand con el fin de entender aspectos morfológicos y de planeación urbana.<sup>5</sup> En ese sentido, este artículo reflexiona sobre estas formas de expansión metropolitana y los nuevos paisajes que allí resultan, mediante la identificación de unas áreas con características singulares. Para ello se propone el concepto de 'límite en gradiente', que indica un área de diferenciación con múltiples graduaciones, tonalidades, densidades y texturas sociales y funcionales, que se expresan y se localizan debido a la lógica dual e inequitativa de las ciudades latinoamericanas, y generan espacialidades diferenciadas y contrastantes, que se observan también en el paisaje: "El lugar del límite, es un lugar producto de cierto tipo de relaciones sociales, relaciones de producción del espacio, un espacio de dominación, conflicto, enfrentamiento, choque de situaciones antagónicas (que no median entre sí), pero que se enfrentan en este espacio umbral que los pone en relación".<sup>6</sup>

Este concepto de 'límite en gradiente' se ilustra mediante el análisis del costado oriental del valle en la ciudad de Medellín [Fig. 1], con base en la elaboración de cartografía analítica donde se evidencian los factores del valor y del tipo de suelo, así como la altura de las edificaciones, como determinantes de la fragmentación y de las contradicciones propias de la ciudad dual con sus paisajes representativos, incluyendo los que se pueden considerar como intermedios.

Los proyectos de control de la expansión urbana, que para el caso de Medellín son especialmente el Cinturón Verde, su Jardín Circunvalar y áreas dedicadas a la recreación como el parque Arví, se constituyen, junto a la mancha urbana, en los nuevos detonantes de dinámicas de dichos espacios y paisajes intermedios. Estas iniciativas públicas, junto a la instalación y mejora de infraestructura vial, traslado de industrias y aparición de centros comerciales, generan fragmentaciones y espacios intermedios, con expresiones urbanas contradictorias. Como resultado, se observa que lo intermedio metropolitano no puede entenderse únicamente como un espacio puramente vacío<sup>7</sup> ya que, a esta escala, se presenta también como una intersección de dinámicas urbanas entre importantes fuerzas expansivas metropolitanas que evidencian 'espacios de posible actuación' resultantes entre lo construido –las formas de la expansión– y los proyectos de contención de dicha expansión que sufren grandes presiones por parte del mercado inmobiliario y la ocupación informal.

Hacer visible esta gradación del límite, y su relación con las diferentes expresiones y variaciones que se producen en los procesos de expansión puede servir para analizar las complejidades y contradicciones de la metrópoli dual y para considerar

5 Jeremy W.R. Whitehand, "Conzenian urban morphology and urban landscapes" (Proceedings, 6th International Space Syntax Symposium, Istanbul. 2007). [http://www.spacesyntaxistanbul.itu.edu.tr/papers/invitedpapers/Jeremy\\_whitehand.pdf](http://www.spacesyntaxistanbul.itu.edu.tr/papers/invitedpapers/Jeremy_whitehand.pdf)

6 Maira M., "Multidimensiones del límite y su renovación como concepto latente en la ciudad-contemporánea para un urbanismo crítico", 8.

7 Laureano Rosero, "Vacíos urbanos piezas estructuradoras de ciudad". (trabajo final de maestría. Facultad de Artes, Escuela de Arquitectura y Urbanismo, Universidad Nacional de Colombia, 2017). <http://bdigital.unal.edu.co/566777/LaureanoRoseroM.2017.pdf>

los efectos que estas producen en el paisaje. También resulta útil para intentar incidir en las propuestas espaciales y proyectuales que se presentan para las mismas. En palabras de Pablo Arias: “la lectura de los nuevos escenarios abiertos y discontinuos, así como su respuesta no puede hacerse desde supuestos instalados en los mecanismos de la ciudad consolidada. En este contexto es necesario asumir la realidad de lo periférico como una nueva fuente de experiencias y comportamientos entre la ciudad y el territorio”.<sup>8</sup>

### El límite en gradiente en la periferia oriental de Medellín

El desarrollo urbano de Medellín [Fig. 2] ha sido diferenciador desde su fundación colonial, cuando se establece el ‘sitio de Aná’ separado del caserío indígena San Lorenzo de Aburrá. El sitio de fundación colonial ubicado en lo que ahora es el centro tradicional albergaba las clases pudientes que, a inicios del siglo XX, se trasladarían al barrio Prado con posterior movimiento hacia el Barrio Laureles y, a partir de las décadas de los años setenta y ochenta, a la comuna de El Poblado, mediante un proceso acelerado de urbanización de zonas campestres y fincas con paisajes tradicionales de cañaduzales y guayabas.<sup>9</sup> En la actualidad, la comuna El Poblado (zona suroriental de la ciudad) representa espacial y socialmente las clases altas de la ciudad, es un área densamente ocupada con escasos índices de espacio público y zonas verdes, y edificios en altura que resaltan en el paisaje con un fondo escénico de ladera oriental.

Por su parte, los sectores populares impulsaron procesos de expansión urbana en la primera mitad del siglo XX por efecto de las migraciones campesinas, muchas de ellas producto de la violencia en Colombia y de la aparición de nuevas industrias en la ciudad. Esta población campesina se convierte en trabajadora de las nuevas fábricas al llegar a la ciudad de Medellín y se asienta, en sus inicios, en los denominados ‘barrios obreros’: Berlín, Aranjuez, Campo Valdés. Estos barrios, que eran en sus orígenes grandes fincas, se consolidaron mediante procesos de loteo, urbanización y autoconstrucción, y conforman hoy la zona nororiental de la ciudad, que se ha ido expandiendo intensamente hacia las laderas ocupando, incluso, áreas de riesgo.<sup>10</sup> Dicha urbanización informal y expansiva representa urgencias encontradas; por una parte, para tratar de regularizar su situación y establecer niveles de vida aceptables; y por la otra, para intentar detener la ocupación sobre zonas de riesgo o de protección ambiental. La implantación de nuevas tecnologías de transporte en cable asociadas al sistema metro, que se conectan a la línea principal a lo largo del río y que pretenden mejorar las condiciones de movilidad en las laderas con cuatro cables en funcionamiento –traspasando en el barrio Santo Domingo el límite municipal al conectar con el parque Arví–, sumadas a la instalación de nuevas arquitecturas emblemáticas a principios del siglo XXI como símbolo del resurgimiento de la ciudad después de la crisis generada por el narcotráfico, se constituyen en focos de atracción de población migrante.

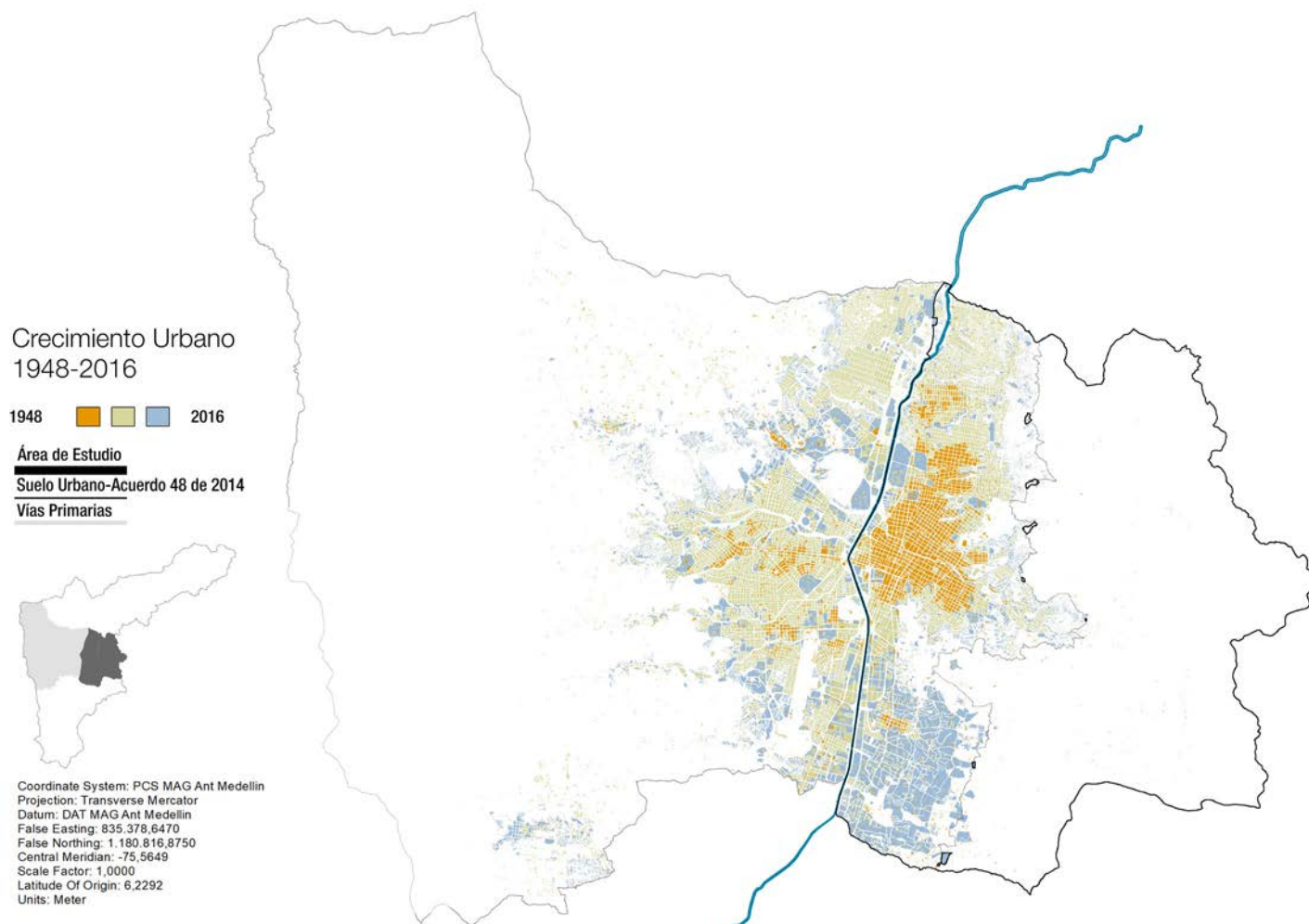
En la ciudad se manifiesta, además, una gran inequidad: “la reducción de la desigualdad en el periodo 2010-2017 pasó de 0,55 en 2010 a 0,52 en 2017. No obstante, en los dos últimos años no se avanzó en ese aspecto, luego de haber alcanzado el nivel mínimo en 2015 con 0,5. Mientras el Área Metropolitana del Valle de Aburrá a 2017 tenía una desigualdad alta (índice de Gini de 0,46 en 2017), Medellín como núcleo de la región se ubicó en uno muy alto (índice de Gini de 0,52 en 2017), de acuerdo con la clasificación realizada por la CAF y ONU Hábitat (2014).”<sup>11</sup> El modelo dual se observa con mayor contundencia en el costado oriental y genera una fuerte separación entre sectores populares asentados en el borde nororiental y sectores más acomodados que ocupan el borde suroriental del valle. La condición socioeconómica de los pobladores en la ciudad se expre-

8 Pablo Arias, *Periferias y nueva ciudad. El problema del paisaje en los procesos de dispersión urbana*. (Sevilla: Departamento de Urbanística y Ordenación del Territorio. Universidad de Sevilla, 2004), 409.

9 Gloria Naranjo Giraldo. *Medellín en zonas. Monografías* (Medellín: Corporación Región, 1992).

10 Ibid, 5-10.

11 Medellín cómo vamos, “La desigualdad en Medellín sigue siendo muy alta”, <https://www.medellincomovamos.org/la-desigualdad-en-medellin-sigue-siendo-muy-alta/> (consultado el 3 de diciembre de 2019).



[Fig. 2]. Crecimiento Urbano de Medellín. Se observa el crecimiento de la ciudad de Medellín a través de una serie de mapas morfológicos. Fuente: elaboración propia, 2019, con base en cartografía Open Data Medellín. s.f. "GeoMedellín". Open Data Medellín. Último acceso: 22 de febrero de 2019. Alcaldía de Medellín OpenData.

sa mediante 'la estratificación social'. Dicha estratificación se define en estrecha relación con las condiciones y características de las viviendas y es resultado de sus formas de producción.

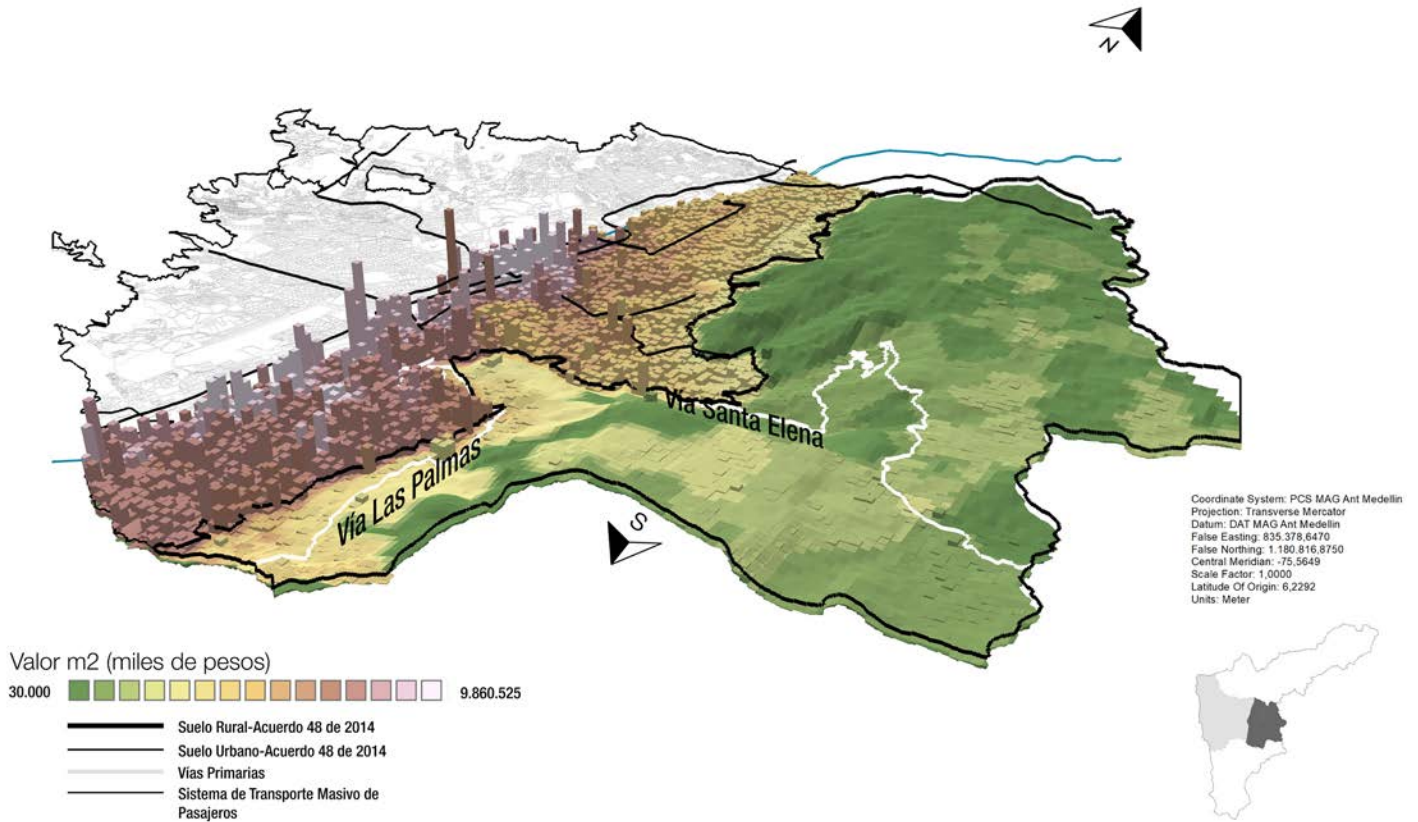
La dinámica urbana y de producción de vivienda en Medellín se asimila a lo que ocurre en la gran mayoría de las ciudades latinoamericanas: "En los países latinoamericanos, la producción de las ciudades modernas resulta del funcionamiento de dos lógicas de coordinación social: la del mercado y la del Estado; pero también de una tercera: la lógica de la necesidad. Esta última movió –y continúa haciéndolo– un conjunto de acciones individuales y colectivas que promovieron la producción de las „ciudades populares“, con su habitual ciclo ocupación/autoconstrucción/autourbanización y, finalmente, consolidación de los asentamientos populares informales".<sup>12</sup>

Por su parte, la línea que separa lo urbano y lo rural fue un elemento visible y determinante cuando la ciudad aun no presentaba procesos tan fuertes de conurbación y podía albergar a la población residente. Posteriormente, se produjeron procesos de metropolización importantes y, en periodos recientes, expansiones metropolitanas con mayor fuerza hacia el oriente, vinculados a vías de orden nacional (autopista Medellín-Bogotá y vía Las Palmas). Los procesos de suburbanización se producen con características muy generalizadas en la ciudad latinoamericana: dualidad con dinámicas formal e informal del mercado y valor del suelo, con procesos dispersos asociados al modelo anglosajón.<sup>13</sup> Corresponden a dos formas de ocupación: por una parte, de los sectores populares y, por otra, de las clases más acomodadas, que viene acompañada de cierta presión inmobiliaria y que, en el caso de Medellín, se evidencia además en el 'límite en gradiente' [Fig. 3].

12 Pedro Abramo, "La ciudad com-fusa: mercado y producción de la estructura urbana en las grandes metrópolis latinoamericanas", *EURE* 38 (2012): 35-69.

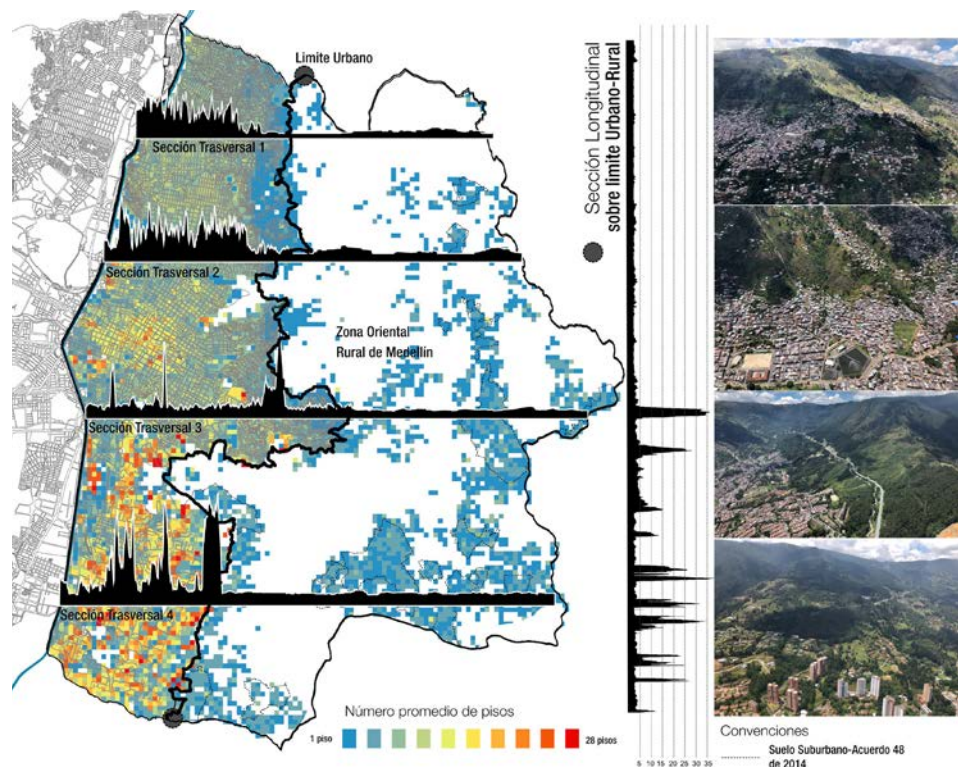
13 Ibidem.





[Fig. 3]. Límite en gradiente de la ciudad de Medellín. Se observan: el área urbana oriental de Medellín y el área oriental rural de este municipio conectada con el área metropolitana emergente de oriente cercano, las vías que dinamizan la expansión al oriente, el valor del suelo representado con un código de color (ver los rangos sobre el gráfico) y el volumen construido representado en alturas. Fuente: elaboración propia, 2019, con base en cartografía de Open Data Medellín. s.f. "GeoMedellín". Open Data Medellín. Último acceso: 22 de febrero de 2019. Alcaldía de Medellín OpenData.

Este límite en gradiente muestra la fuerte expresión de la separación entre las dinámicas del norte y del sur de la ciudad, así como su relación con la formalidad –producto del mercado inmobiliario– y la informalidad de los sectores populares. Por su parte, la localización de los objetos arquitectónicos con relación al valor del suelo, la accesibilidad y la relación con el altiplano situado en el oriente, determinan unas tipologías edificatorias con respuestas formales y en altura que, sumadas a las ocupaciones del suelo, generan paisajes diferenciados que se evidencian de manera contundente en lo que se establece institucionalmente como límite urbano [Fig. 4].



[Fig. 4]. Perfiles de los urbanizado en la zona oriental de Medellín. La cartografía muestra cuatro perfiles transversales desde el río Medellín (eje de desarrollo urbano lineal) y un perfil longitudinal por el límite urbano definido institucionalmente. Elaboración propia, 2019, con base en cartografía Open Data Medellín. s.f. "GeoMedellín". Open Data Medellín. Último acceso: 22 de febrero de 2019. Alcaldía de Medellín OpenData.

CLAUDIA MARÍA VÉLEZ VENEGAS

LUIS MIGUEL RÍOS BETANCUR

Límites en gradiente y paisajes  
intermedios en la metrópoli dual  
de MedellínGradient limits and intermediate  
landscapes in the dual metropolis  
of Medellín

La figura 4 muestra los perfiles de lo urbanizado mediante la altura de los edificios y la clasificación del suelo –según el Plan de Ordenamiento Territorial, Acuerdo 48 de 2014– en tres categorías: urbano, suburbano y rural. Hacia el norte, en suelo urbano se observan mayores densidades con menores alturas con relación al sur y menos cantidad de espacios abiertos. Hacia el sur, se observan mayores alturas producto de la relación con el precio del suelo y un modelo de ocupación de unidades residenciales. En la línea del límite urbano institucional, incluso sobrepasándolo, se observa una mayor intensidad en ocupación y altura hacia el sur, por los mismos motivos (ver sección longitudinal): es allí donde la dualidad de la ciudad se expresa con mayor fuerza.

### Expansión metropolitana y paisajes intermedios: la relación entre urbanismo y paisaje

Más recientemente, en el valle de Aburrá se han producido procesos de periurbanización asociados al desarrollo expansivo metropolitano, en especial por efecto del traslado de la industria a lo largo de la autopista Medellín-Bogotá, procesos que también se ven incentivados por la localización del aeropuerto internacional José María Córdoba en la década de los años ochenta, por la mejora de la infraestructura vial y por la inauguración del nuevo túnel de oriente en 2019. Dichos procesos de perirurbanización no se contemplan dentro del ordenamiento territorial colombiano, ya que desde la ley 388 de 1997 se establecen dos clases de suelo: urbano y rural, y, dentro del rural, el suelo suburbano. Por otra parte, la delimitación del suburbano corresponde más a intereses de planificación de los centros poblados corregimentales (unidad administrativa rural) y no a procesos de suburbanización, tal como se entienden desde la literatura urbana.

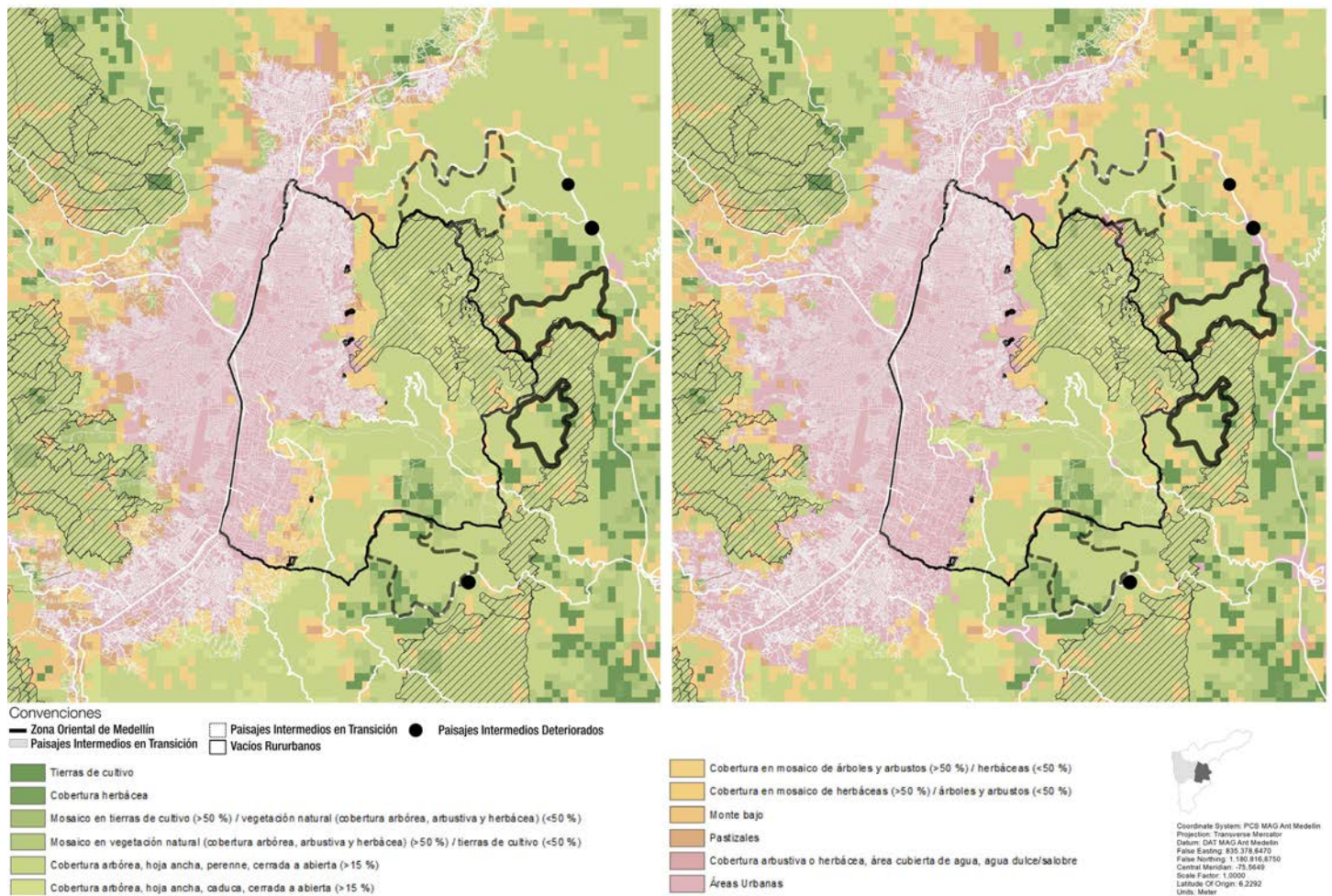
Con el fin de tratar de contener la expansión por fuera del límite urbano municipal, aparecen los proyectos de planificación institucional, que actúan especialmente en áreas de ocupación informal. El Cinturón Verde Metropolitano es un megaproyecto planteado para promover la protección de bosques y áreas de interés ambiental y detener la expansión urbana, actuando como barrera entre zonas ocupadas y bordes de ladera, con algunas expresiones persistentes de ruralidad. Este proyecto pretende, además, contener la ocupación informal en zonas de riesgo. Es una idea que toma como referente el cinturón verde de Londres y se establece como estrategia de planificación a largo plazo. Integrado a esta propuesta, aparece el proyecto de “Jardín Circunvalar” que contempla una serie de intervenciones con prioridad en el espacio público mediante la generación de plazoletas y paseos urbanos, así como la potenciación de centralidades y parques barriales.

Los anteriores proyectos, que se manifiestan con intencionalidades sociales y urbanas bastante positivas, han sido también cuestionados en su propósito de contención, ya que atraviesan áreas donde este tipo de intervenciones pueden resultar al mismo tiempo un factor de atracción de la ocupación informal. Por otra parte, la población de bajos recursos económicos que se encuentra allí asentada, y que deberá abandonar los sectores ocupados por el proyecto, ha de asumir los costes que implica la nueva formalidad, ya que estos pobladores “se tendrán que enfrentar a factores como el alto coste de vida en los barrios formales de la ciudad, el posible encarecimiento de los predios e impuestos en los lugares en que serán reubicados y la exigencia de una metamorfosis extrema de su cotidianidad, en respuesta a un proceso a largo plazo que potencialmente puede ser un foco de inestabilidad para ellos y la ciudad.”<sup>14</sup>

Al mismo tiempo, se plantean estrategias y proyectos localizados en las áreas de protección, como el parque público Arví. Este parque ocupa un área de 16.000

14 Juan David Echeverry, “Medellín: una ciudad de encrucijadas. Pobreza, modelo de ciudad y cambio social en el proyecto Cinturón Verde”, *Territorios* 40 (2019): 288. <http://dx.doi.org/10.12804/revistas.urosario.edu.co/territorios/a.5535->





[Fig. 5]. Expansión urbana en áreas construidas al oriente del valle de Aburrá a partir de coberturas (a la izquierda, estado en 1992; a la derecha, estado en 2015). Muestra las tipologías de espacios intermedios resultantes identificadas en el presente trabajo. Fuente: Elaboración propia, 2019, con base en cartografía de ESA Climate Change Initiative. s.f. "Land Cover Map". <http://maps.elie.ucl.ac.be/CCI/viewer/index.php>. Último acceso: 10 de marzo de 2020.

hectáreas localizada dentro de la reserva forestal Rionegro–Nare en áreas de los municipios de Medellín, Guarne y Envigado. Es un proyecto liderado por la Corporación Parque Arví, una entidad sin ánimo de lucro que congrega 13 entidades de orden público y privado, entre las que se encuentran las dos cajas de compensación para los trabajadores.<sup>15</sup> En este marco se han generado una serie de proyectos y edificaciones para atender la demanda recreativa y educativa. El parque Arví es un referente regional. A él se accede por el sistema de metro-cable que recibe gran parte del turismo que llega al área metropolitana.

Desde esta dinámica aparecen y se integran, a escala metropolitana, los paisajes intermedios entendidos como “un espacio en transición, expectante entre ese paso de lo vacío, hacia lo útil; de lo fragmentado, a ser parte funcional de la expansión y del devenir urbano... las áreas fragmentadas urbano-rurales, zonas de periferia interurbanas en proceso de consolidación, que se van conurbando de manera planificada o informal”.<sup>16</sup> En estas áreas de intermediación, entre la expansión metropolitana del valle de Aburrá y la difusión urbana en los municipios del Altiplano de oriente, empiezan a surgir nuevas construcciones de diversos usos con lenguajes foráneos para el sector tradicional y, en algunas ocasiones, patrimonial: “los nuevos artefactos que construyen el paisaje y sus periferias, bien sea en forma de viviendas, centros comerciales, lugares de trabajo, infraestructuras, o autopistas, se implantan en el territorio generando vacíos o paisajes intermedios de distintas características”.<sup>17</sup> Estos espacios pueden clasificarse, a escala metropolitana, en tres categorías: ‘vacíos rururbanos’, ‘paisajes de transición’ y ‘paisajes deteriorados’ [Fig. 5].

Como anuncia Whitehand, desde el enfoque de Conzen estas áreas que pueden ser consideradas como cinturones marginales, presentan diversidad de formas y tamaños, cuyos cambios se asocian, en gran medida al valor del suelo

15 Corporación Parque Arví, “¿Qué es la corporación parque Arví?”, <https://parquearvi.org/corporacion/corporacion-parque-arvi/> (consultado el 2 de diciembre de 2019).

16 Tomás Neu, “El Paisaje Intermedio: Entre Lo Urbano Y Lo Rural. Una Franja De Transición”, *OPERA* 19 (noviembre 2016): 55-81. <https://doi.org/10.18601/16578651.n19.05>.

17 Peter G. Rowe, *Making a Middle landscape* (Cambridge, Mass.: MIT Press, 1991), citado por Javier Monclús y Carmen Díez Medina, “Vacíos urbanos y paisajes intermedios”, en *Visiones urbanas. De la cultura del plan al urbanismo paisajístico*, eds. Carmen Díez Medina y Javier Monclús (Madrid: Abada, 2017), 208-215.



CLAUDIA MARÍA VÉLEZ VENEGAS

LUIS MIGUEL RÍOS BETANCUR

Límites en gradiente y paisajes  
intermedios en la metrópoli dual  
de MedellínGradient limits and intermediate  
landscapes in the dual metropolis  
of Medellín

y deben ser objeto de análisis en el que se incluyan otros factores como, por ejemplo, los ciclos de construcción.<sup>18</sup> Los cinturones marginales han sido teorizados por Conzen y Whitehand como áreas periféricas que, con el paso del tiempo, van siendo integradas a la ciudad y que resultan bastante propicias para el desarrollo de áreas industriales, zonas de vivienda de baja densidad y áreas recreativas, entre otras.<sup>19</sup> Todo ello corresponde a lo observado en el área de expansión del costado oriental de la ciudad de Medellín.

Estas intermediaciones que aparecen en lo rural, producto de la expansión metropolitana, con cambios poco significativos en sus coberturas y que refuerzan los valores anteriormente descritos, presentan algunas particularidades que permiten caracterizar su condición actual y su papel en el entorno donde se localizan:

'Vacíos rururbanos': "Estos intersticios podemos entenderlos como áreas de suelo no urbanizado que las grandes vías de circulación van dejando incorporadas, pero no integradas, en el territorio de la periferia...".<sup>20</sup> Se consideran también vacíos rururbanos los espacios situados en áreas de interés ambiental o en los que hasta hace poco se desarrollaba agricultura tradicional campesina pero que han sido abandonados o vendidos, en espera de ser urbanizados. Se observan en ellos pastizales bajos y ausencia de áreas de bosques. Pueden considerarse vacantes, ya que han sido "generados por la falta de diálogo entre la ciudad existente, las nuevas tramas y el medio natural, entre los usos tradicionales y los usos que la sociedad actual introduce".<sup>21</sup>

'Paisajes intermedios en transición': son áreas conexas al valle de Aburrá en suelos rurales, donde se instalan nuevas construcciones arquitectónicas de carácter metropolitano que se mezclan con la arquitectura tradicional de los municipios vecinos, en los que se observa una tensión entre lo nuevo y lo existente para los espacios 'vacíos' que quedan por construir. Estos paisajes rompen el imaginario existente sobre el lugar, ya que el oriente cercano antioqueño ha sido considerado un recorrido turístico en el que se evocan cualidades asociadas a la vida campesina tradicional, las cuales se reflejan en la arquitectura, los cultivos y las tiendas al borde de vía. Estas tradiciones se rompen al haberse introducido recientemente, nuevos lenguajes y morfologías asociados a urbanizaciones cerradas, parcelaciones y edificios en altura a manera de fragmentos contrastantes. Son paisajes que han perdido sus rasgos de identidad debido a las veloces transformaciones que "impiden el maridaje entre los elementos",<sup>22</sup> generando vacíos entre uno y otro fragmento difíciles de resolver.

'Paisajes intermedios deteriorados': son espacios de áreas vecinas a nuevas industrias, o bien de proyectos sin concluir con problemáticas por disputas jurídicas, o suspendidos por fallas constructivas. Este proceso de abandono ha provocado que estos lugares pierdan gran parte de sus valores paisajísticos y se constituyan en piezas singulares y problemáticas, difíciles de intervenir en ellas, que generan rupturas en el paisaje e implican su desvalorización.

Estas tres configuraciones de paisajes intermedios, producto de la relación entre el límite en gradiente y la expansión-contención de los procesos urbanos a escala metropolitana, establecen un mosaico territorial y paisajístico [Fig. 6], a manera de fragmentos diferenciados; unos, con procesos de ocupación intensiva; otros, con ocupaciones más tenues, dejando entre ellos las posibles áreas de actuación. Son, parafraseando a Jean Nogué, "paisajes fronterizos de límites imprecisos, puntos híbridos, de encuentro y desencuentro entre espacios y tiempos de comunidades diversas", que deberán tener en un futuro próximo un papel más protagónico en la planificación territorial.<sup>23</sup>

18 Whitehand, "Conzenian urban morphology and urban landscapes"

19 Dalya Hazar, Ayşe Sema Kubat, "Fringe belts in the process of urban planning and design: Comparative analyses of Istanbul and Barcelona", *A|Z ITU Journal of the Faculty of Architecture* 12 (2015): 53-65. <http://www.azitujournal.com/jvi.aspx?pdire=itujfa&plng=eng&un=ITUJFA-35220>

20 Paula Kapstein López y Miguel A. Gálvez Huerta, "Identificación de una franja de periferias interiores de escala metropolitana en el sur de Madrid", *Zarch: Journal of Interdisciplinary Studies in Architecture and Urbanism* 8 (2017): 118-131. [https://doi.org/10.26754/ojs\\_zarch/zarch.201782150](https://doi.org/10.26754/ojs_zarch/zarch.201782150)

21 Pietro de la Viesca, "Atlas de paisaje en el litoral: Articulación de los espacios a antes mediante proyectos de paisaje", 19

22 José Gómez Zotano y Pascual Riesco Chueca, *Marco conceptual y metodológico para los paisajes españoles. Aplicación a tres escalas espaciales* (Sevilla: Consejería de Obras Públicas y Vivienda. Centro de Estudios Paisaje y Territorio, 2010), 121.

[Fig. 6]. Mosaico fotográfico de los paisajes intermedios metropolitanos. Fuente: elaboración propia, 2019.



### Conclusiones: proponer lo intermedio

El límite gradiente implica una fragmentación, una sucesión de paisajes diferenciados, áreas desiguales a lo largo del borde urbano-rural que, en conjunto con los proyectos de contención, establecen un entramado mixto que ayuda a representar la complejidad del hecho urbano en la actualidad. Allí es posible observar una serie de espacios intermedios a escala metropolitana que son, en gran medida, 'residuales' en la lógica expansión-contención del proceso de urbanización, que se constituyen en áreas de oportunidad para múltiples intervenciones y que presentan unas morfologías variadas asociadas a trazados de parcelaciones y lenguajes arquitectónicos metropolitanos.

Los paisajes intermedios, entendidos como el resultado de interrelación entre dinámicas pendulares y lenguajes metropolitanos que se instalan en sectores tradicionales, se presentan con algunas particularidades para el valle de Aburrá, posiblemente generalizables para muchas ciudades latinoamericanas que tienen menores procesos de desaceleración urbana que las europeas. Estos espacios intermedios, en la escala metropolitana, se constituyen en espacios residuales, ya que son el resultado de una débil planificación y aparecen como piezas desarticuladas, no solo por su aparente diferenciación, sino por el propio modelo de ciudad dual que acentúa las distancias físicas, funcionales, sociales y simbólicas entre unos espacios y otros.

Las cartografías actuales permiten caracterizar con precisión los paisajes intermedios y los factores que los producen. Ciertas consideraciones alrededor de las formas e intensidades de ocupación hacen posible modelar los resultados de dichas interacciones y sus efectos en la producción y reproducción de espacios diversos y complejos.

Los paisajes resultantes pueden clasificarse, de acuerdo con su expresión formal y de ocupación, en vacíos rururbanos, paisajes de transición y paisajes deteriorados, tres categorías que generan grandes retos de planificación y de proyectación. Dichas configuraciones conforman, en conjunto, un mosaico que expresa la complejidad y la dualidad de una ciudad latinoamericana. Este mosaico incide, además, en las precepciones y representaciones que propios y ajenos construyen sobre la metrópoli, asunto sobre el que es necesario reflexionar en el futuro, ya que desde estas representaciones se crea y recrea el orden dual existente.

23 Joan, Nogué. "Paisajes de frontera. Los límites de la ciudad", *Métode* 58 (2008): 70-77. <https://metode.es/revistas-metode/monograficos/paisajes-de-frontera-limites-de-la-ciudad.html>

CLAUDIA MARÍA VÉLEZ VENEGAS

LUIS MIGUEL RÍOS BETANCUR

Límites en gradiente y paisajes  
intermedios en la metrópoli dual  
de MedellínGradient limits and intermediate  
landscapes in the dual metropolis  
of Medellín

Los proyectos existentes para la metrópoli de Medellín con una perspectiva temporal hasta 2050 se encuentran estrechamente relacionados con los sistemas territoriales vecinos: la ciudad jardín metropolitana, los eco-bulevares y el desarrollo de infraestructuras asociadas a grandes autopistas. Estos procesos recientes, que persistirán en el tiempo, establecen una nueva relación con los paisajes urbanos e intermedios y deberán ser tenidos en cuenta en las nuevas formas de planificación.

Las presiones de intervención que aparecen en los mismos responden también a esta lógica dual, orientada principalmente por el mercado del suelo, formal e informal. La escala en la que se presenta –en áreas de interfaz metropolitana– hace que deban ser objeto de planificación desde el ámbito supramunicipal y suprametropolitano, es decir, implica que se superen los límites institucionalmente establecidos y que se construyan otros límites que tengan en cuenta matices capaces de expresar las complejas dinámicas urbanas y paisajísticas contemporáneas.

Artículo en el marco de la investigación: “Nuevas escalas y paisajes de la expansión metropolitana en el valle de Aburrá” Investigación con código interno de radicado 297C-11/18-28. Universidad Pontificia Bolivariana, Colombia.

## Bibliografía

Abramo, Pedro. 2012. La ciudad com-fusa: mercado y producción de la estructura urbana en las grandes metrópolis latinoamericanas. *EURE* 38: 35-69.

Arias, Pablo. 2014. *Periferias y nueva ciudad. El problema del paisaje en los procesos de dispersión urbana*. Sevilla: Departamento de Urbanística y Ordenación del Territorio.

Colombia. Congreso de la República. 1997. *Ley 388 de 1997. Por la cual se modifica la Ley 9 de 1989, y la Ley 2 de 1991 y se dictan otras disposiciones*. Bogotá: Congreso de la República

Corporación Parque Arví. ¿Qué es la corporación parque Arví?. <https://parquearvi.org/corporacion/corporacion-parque-arvi/> (consultado el 2 de diciembre de 2019).

Echeverry-Tamayo, Juan David. 2019. Medellín: una ciudad de encrucijadas. Pobreza, modelo de ciudad y cambio social en el proyecto Cinturón Verde. *Territorios* 40: 273-289. <http://dx.doi.org/10.12804/revistas.urosario.edu.co/territorios/a.5535>

ESA. Land Cover CCI Product User Guide Version 2. Tech. Rep. (2017). Disponible en: [maps.elie.ucl.ac.be/CCI/viewer/download/ESACCI-LC-Ph2-PUGv2\\_2.0.pdf](https://maps.elie.ucl.ac.be/CCI/viewer/download/ESACCI-LC-Ph2-PUGv2_2.0.pdf)

Gómez Zotano, José, y Riesco Chueca, Pascual. 2010. *Marco conceptual y metodológico para los paisajes españoles. Aplicación a tres escalas espaciales*. Sevilla: Consejería de Obras Públicas y Vivienda. Centro de Estudios Paisaje y Territorio. <http://www.upv.es/contenidos/CAMUNISO/info/U0643729.pdf>

Hazar, Dalya, Kubat, Ayşe Sema. 2015. Fringe belts in the process of urban planning and design: Comparative analyses of Istanbul and Barcelona. *A|Z ITU Journal of the Faculty of Architecture*: 53-65. <http://www.azitujournal.com/jvi.aspx?pdire=itujfa&plng=eng&un=ITUJFA-35220>

Kapstein López, Paula y Gálvez Huerta, Miguel A. 2017. Identificación de una franja de periferias interiores de escala metropolitana en el sur de Madrid. *Zarch: Journal of Interdisciplinary Studies in Architecture and Urbanism*, 8: 118-131. [https://doi.org/10.26754/ojs\\_zarch/zarch.201782150](https://doi.org/10.26754/ojs_zarch/zarch.201782150)

Maira M., Javiera. 2014. Multidimensiones del límite y su renovación como concepto latente en la ciudad-contemporánea para un urbanismo crítico. *Revista de Arquitectura* vol. 18 núm. 25: 4-9. <https://doi:10.5354/0719-5427.2014.32506>

Medellín. Alcaldía. Acuerdo 46 de 2006. Por el cual se revisa y ajusta el Plan de Ordenamiento Territorial para el Municipio de Medellín y se dictan otras disposiciones. Medellín: Alcaldía de Medellín

\_\_\_\_\_. 2019. *Metrópoli 2050. La superciudad de Medellín*. Medellín: Área Metropolitana del Valle de Aburrá.

\_\_\_\_\_. 2019. *Medellín Open Data*. Medellín: Alcaldía. Subsecretaría de Tecnología y Gestión de la Información. Disponible en: <https://geomedellin-m-medellin.opendata.arcgis.com/> (consultado en diciembre de 2019).



- Medellín cómo vamos, "La desigualdad en Medellín sigue siendo muy alta", <https://www.medellin-comovamos.org/la-desigualdad-en-medellin-sigue-siendo-muy-alta/> (consultado el 3 de diciembre de 2019).
- Monclús, Javier y Carmen Díez Medina, Carmen. 2017. Vacíos urbanos y paisajes intermedios. En *Visiones urbanas. De la cultura del plan al urbanismo paisajístico*, eds. Carmen Díez Medina y Javier Monclús, 208-215. Madrid: Abada.
- Naranjo Giraldo, Gloria. 1992. *Medellín en zonas. Monografías*. Medellín: Corporación Región.
- Neu, Tomás. 2016. El Paisaje Intermedio: entre lo urbano y lo rural. Una franja de transición. *OPERA* 19 (noviembre), 55-81. <https://doi.org/10.18601/16578651.n19.05>.
- Nogué, Joan. 2008. Paisajes de frontera. Los límites de la ciudad. *Métode* 58: 70-77. <https://metode.es/revistas-metode/monograficos/paisajes-de-frontera-limites-de-la-ciudad.html>.
- Pietro de la Viesca, Carolina. 2017. Atlas de paisaje en el litoral: Articulación de los espacios a antes mediante proyectos de paisaje. Tesis doctoral. Departamento de Urbanística y Ordenación del Territorio. Escuela Técnica Superior de Arquitectura de Sevilla. <https://idus.us.es/xmlui/handle/11441/70817>
- Rosero, Laureano. 2017. Vacíos urbanos piezas estructuradoras de ciudad. Trabajo final de maestría. Facultad de Artes, Escuela de Arquitectura y Urbanismo, Universidad Nacional de Colombia, Bogotá. <http://bdigital.unal.edu.co/5667777/LaureanoRoseroM.2017.pdf>
- Rowe, Peter G. 1991. *Making a Middle Landscape*. Cambridge, Mass.: MIT press.
- Sieverts, Thomas. 2016. *Paisajes intermedios. Una interpretación del Zwischenstadt*. Granada: Ediciones del Serbal.
- Whitehand, Jeremy W. R. 2007. Conzenian urban morphology and urban landscapes. *Proceedings, 6th International Space Syntax Symposium*. Estambul. [http://www.spacesyntaxistanbul.itu.edu.tr/papers/invitedpapers/Jeremy\\_whitehand.pdf](http://www.spacesyntaxistanbul.itu.edu.tr/papers/invitedpapers/Jeremy_whitehand.pdf)